



รายงานผลการถอดบทเรียนการดำเนินงาน
ศูนย์เรียนรู้การเพิ่มประสิทธิภาพการผลิตสินค้าเกษตร (ศพก.) อำเภอพบพระ
จังหวัดตาก



โดย

กลุ่มยุทธศาสตร์และสารสนเทศ สำนักงานเกษตรจังหวัดตาก

กรกฎาคม ๒๕๖๓

คำนำ

จังหวัดตาก ได้จัดตั้งศูนย์เรียนรู้การเพิ่มประสิทธิภาพการผลิตสินค้าเกษตร (ศพก.) ขึ้น ตั้งแต่ปีงบประมาณ พ.ศ. ๒๕๕๘ ในพื้นที่ ๙ อำเภอ ตามนโยบายของกระทรวงเกษตรและสหกรณ์ เพื่อเป็นแหล่งเรียนรู้ด้านการเกษตรของชุมชนสำหรับแก้ไขปัญหาของชุมชนและสามารถตอบสนองความต้องการด้านการเกษตรของชุมชนได้ และเป็นเครื่องมือในการส่งเสริมการเกษตร โดยเน้นการเรียนรู้จากเกษตรกรต้นแบบที่ประสบความสำเร็จในการเพิ่มประสิทธิภาพการผลิตสินค้าเกษตร ในประเด็นการเพิ่มผลผลิต การลดต้นทุนการผลิต การพัฒนาคุณภาพและการปรับเปลี่ยนพฤติกรรมการผลิต ตลอดจนยึดหลักปรัชญาของเศรษฐกิจพอเพียง โดยใช้กระบวนการเรียนรู้แบบมีส่วนร่วมอย่างต่อเนื่องตลอดฤดูกาลผลิต เกษตรกรมีการแลกเปลี่ยนเรียนรู้กับเกษตรกรต้นแบบ ในลักษณะของเกษตรกรสอนเกษตรกร เพื่อให้เกษตรกรที่มาเรียนรู้เกิดความรู้ ความเข้าใจ และเกิดจิตสำนึกในการเพิ่มประสิทธิภาพการผลิตสินค้าเกษตร ที่มีการใช้ปัจจัยการผลิตได้อย่างเหมาะสม และนำองค์ความรู้ที่ได้รับจาก ศพก. ไปประยุกต์ใช้เพื่อลดต้นทุนการผลิต เพิ่มปริมาณและคุณภาพของผลผลิต ผลผลิตสินค้าที่ค้ำประกันถึงสภาพแวดล้อม และมีระบบการผลิตที่พึ่งพาตนเองได้อย่างยั่งยืน รวมทั้งยังเป็นจุดที่ให้บริการข้อมูลข่าวสารและบริการด้านการเกษตรต่าง ๆ กับเกษตรกร อีกทั้งยังใช้เป็นจุดนัดพบในการพบปะพูดคุยของเจ้าหน้าที่กับเกษตรกร และเกษตรกรกับเกษตรกรด้วยกันเอง

ดังนั้น เพื่อเป็นการเผยแพร่ประชาสัมพันธ์ผลการดำเนินงานของศูนย์เรียนรู้การเพิ่มประสิทธิภาพการผลิตสินค้าเกษตร (ศพก.) สู่สาธารณชน จังหวัดตากจึงได้ดำเนินการถอดบทเรียนเกษตรกรต้นแบบศูนย์เรียนรู้การเพิ่มประสิทธิภาพการผลิตสินค้าเกษตร (ศพก.) อำเภอพบพระ จังหวัดตาก โดยหวังเป็นอย่างยิ่งว่าองค์ความรู้ที่ได้จากการถอดบทเรียน ศพก. จะเป็นประโยชน์ สามารถสร้างแรงบันดาลใจ ให้แก่เกษตรกร และผู้ที่สนใจ โดยสามารถนำไปประยุกต์ใช้ในการประกอบอาชีพด้านการเกษตร เพื่อให้เกิดความมั่นคง ยั่งยืน และมีความภาคภูมิใจในอาชีพของเกษตรกร ต่อไป

สิงหาคม ๒๕๖๓

สารบัญ

	หน้า
๑. ความเป็นมา	๑
๒. องค์ประกอบของ ศพก	๒
๓. วิธีการดำเนินงาน	๘
๔. ประโยชน์ของ ศพก. ต่อส่วนรวม	๑๐
๕. ผลลัพธ์ของการดำเนินงาน	๑๑
๖. การนำไปเป็นตัวอย่าง/ต้นแบบ ที่สามารถนำไปขยายผลได้	๑๑
๗. การเชื่อมโยงกับโครงการส่งเสริมการเกษตรแบบแปลงใหญ่	๑๒
๘. ปัญหา/อุปสรรค	๒๐
๙. สถานที่ถอดบทเรียน	๒๐
๑๐. ทีมงานผู้ถอดบทเรียน	๒๐
๑๑. ผู้รับการถอดบทเรียน	๒๐
ภาคผนวก	๒๑

การถอดบทเรียนการดำเนินงาน
ศูนย์เรียนรู้การเพิ่มประสิทธิภาพการผลิตสินค้าเกษตร อำเภอพบพระ
จังหวัดตาก

๑. ความเป็นมา



อำเภอพบพระ มีพื้นที่อุดมสมบูรณ์มาก การเกษตรทั้งพืชไร่ พืชผัก ผลไม้ และไม้ยืนต้น ด้วยความเป็นพื้นที่สูง มีฝนตกชุก เนื่องจากได้รับอิทธิพลมรสุมจากอ่าวเมาะตะมะของเมียนมาร์ สภาพอากาศทั่วไปหนาวเย็นและมีความชุ่มชื้น ได้รับการขนานนามให้เป็นพื้นที่เกษตรกรรมชั้นดีของประเทศ มีผลผลิตส่งขายทั้งในและนอกประเทศ จนเป็นดินแดน "พืชผลเกษตรมหัศจรรย์"

ในปี พ.ศ. ๒๕๕๗ กระทรวงเกษตรและสหกรณ์ โดยกรมส่งเสริมการเกษตร มีนโยบายเรื่องการจัดตั้งศูนย์เรียนรู้การเพิ่มประสิทธิภาพการผลิตสินค้าเกษตร (ศพก.) ขึ้น เพื่อใช้เป็นแหล่งเรียนรู้ด้านการเกษตรของชุมชน ปีงบประมาณ พ.ศ. ๒๕๖๐ มีการจัดประชุมคณะกรรมการศูนย์เรียนรู้การเพิ่มประสิทธิภาพสินค้าเกษตร (ศพก.) มติที่ประชุมเสนอให้ก่อตั้งศูนย์เรียนรู้การเพิ่มประสิทธิภาพการผลิตสินค้าเกษตรอำเภอพบพระ และสร้างศาลาเรียนรู้ ณ ม.๙ ตำบลคีรีราษฎร์ อำเภอพบพระ จังหวัดตาก เพราะเป็นจุดศูนย์กลางของเกษตรกรตำบลรวมไทยพัฒนาและตำบลคีรีราษฎร์ที่จะมาเรียนรู้การเกษตรด้านต่างๆ และมีพื้นที่เอื้อต่อการก่อสร้างศาลาเรียนรู้ หลังจากนั้นได้มีการนำกิจกรรมต่างๆ มาลงที่ ศพก.แห่งนี้ ไม่ว่าจะเป็น ศดปช./ ศจช./ โครงการ ๙๑๐๑ ตามรอยเท้าพ่อฯ และทำแปลงสาธิต เพื่อเป็นตัวอย่างให้เกษตรกรที่สนใจได้ศึกษาเพื่อนำไปปรับใช้ต่อไป

ชื่อ : ศูนย์เรียนรู้การเพิ่มประสิทธิภาพการผลิตสินค้าเกษตร อำเภอพบพระ จังหวัดตาก

สินค้าหลัก : กะหล่ำปลี

สถานที่ตั้ง : ม.๙ บ้านใหม่คีรีราษฎร์ ต.คีรีราษฎร์ อ.พบพระ จ.ตาก

๒. องค์ประกอบของ ศพก.

๒.๑ เกษตรกรต้นแบบ

ชื่อ : นายวีรภัทร แซ่ลี

อายุ : ๓๙ ปี

ที่อยู่ : บ้านเลขที่ ๔๕/๑ ม.๑ ต.คีรีราษฎร์ อ.พบบพระ จ.ตาก

จบการศึกษา : มัธยมศึกษาปีที่ ๓

อาชีพ : ผู้ช่วยผู้ใหญ่บ้าน, เกษตรกรต้นแบบ Smart Farmer



นายวีรภัทร แซ่ลี

ปี พ.ศ.	ข้อมูล
ปี ๒๕๕๐	เริ่มทำการเกษตร พืชที่ปลูกได้แก่ กะหล่ำปลี มะเขือเทศ โดยวิธีการผลิตใช้สารเคมี
ปี ๒๕๕๙	ได้รับตำแหน่งผู้ช่วยผู้ใหญ่บ้าน
ปี ๒๕๕๘	เข้าร่วมโครงการส่งเสริมการเกษตรในรูปแบบแปลงใหญ่(กะหล่ำปลี)
ปี ๒๕๕๙	ตั้งศูนย์ ศพก. เพื่อรองรับการส่งเสริมการเกษตรในรูปแบบแปลงใหญ่(กะหล่ำปลี) ที่ ม.๑ บ้านอุ่มเปี่ยม ต.คีรีราษฎร์ อ.พบบพระ จ.ตาก
ปี ๒๕๖๐	มีการจัดประชุมคณะกรรมการศูนย์เรียนรู้การเพิ่มประสิทธิภาพสินค้าเกษตร (ศพก.) มติที่ประชุมเสนอให้ก่อตั้งศูนย์เรียนรู้การเพิ่มประสิทธิภาพการผลิตสินค้าเกษตร อำเภอพบบพระและสร้างศาลาเรียนรู้ ณ ม.๙ ตำบลคีรีราษฎร์ อำเภอพบบพระ จังหวัดตาก เพราะเป็นจุดศูนย์กลางของเกษตรกรตำบลรวมไทยพัฒนาและตำบลคีรีราษฎร์ ที่จะมาเรียนรู้การเกษตรด้านต่างๆ และมีพื้นที่เอื้อต่อการก่อสร้างศาลาเรียนรู้
ปี ๒๕๖๑	ศพก.ได้รับการสนับสนุน ห้องเลี้ยงไส้เดือนฝอยสายพันธุ์ไทยกำจัดศัตรูพืช, โรงเพาะเห็ด, กองปุ๋ยหมัก



๒.๒ แปลงเรียนรู้

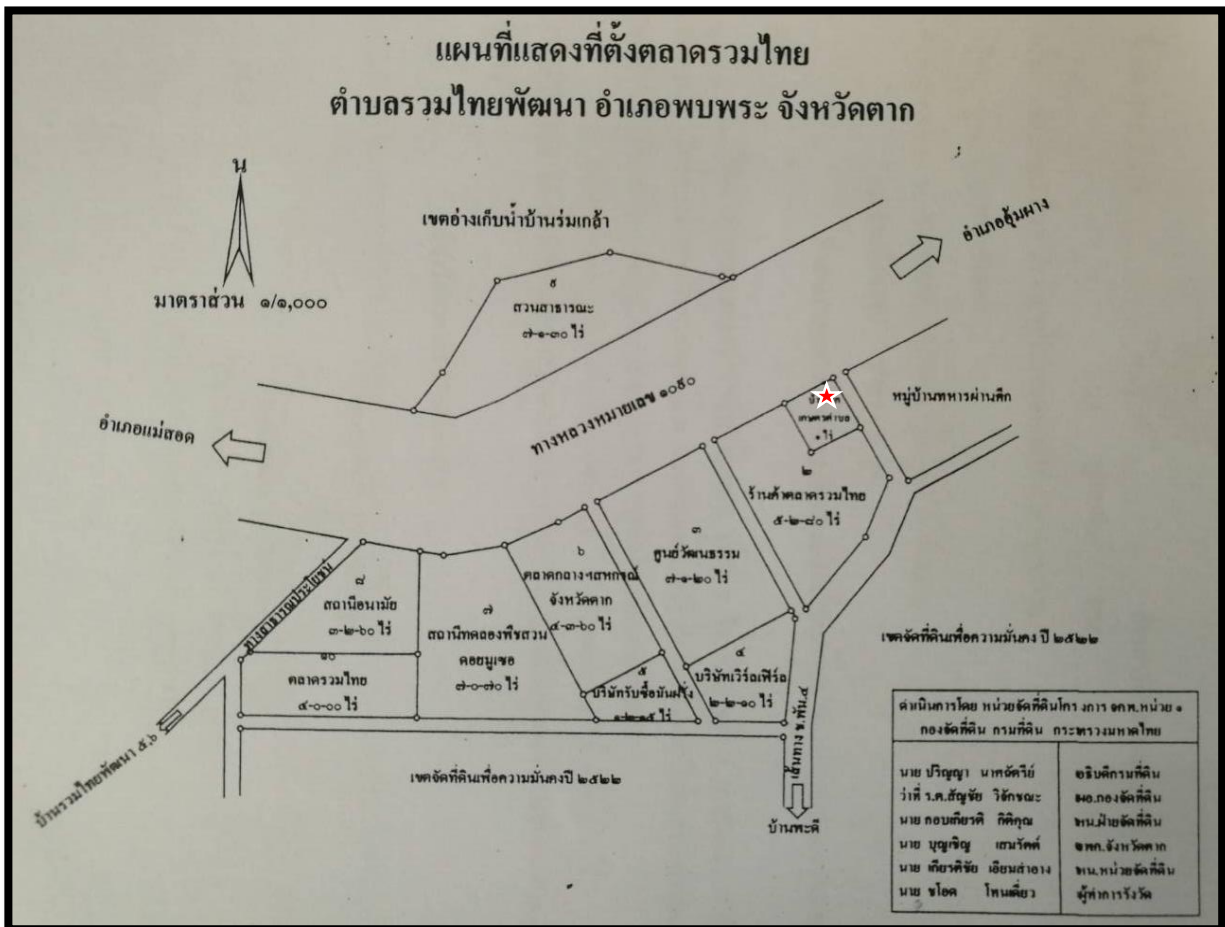
สถานที่ตั้ง : ม.๑ บ้านอู๋เปี่ยม ต.คีรีราษฎร์ อ.พบบพระ จ.ตาก

พิกัด : Latitude ๑๖.๔๐๗๐๘๒ longitude ๙๙.๐๐๗๐๖๘

พิกัดที่ตั้งแปลง : X ๕๐๐๗๕๕ Y ๑๘๑๓๙๖๕



ศูนย์เรียนรู้การเพิ่มประสิทธิภาพการผลิตสินค้าเกษตร อำเภอพบบพระ จังหวัดตาก



★ = ที่ตั้ง ศพก.

๒.๓ หลักสูตรการเรียนรู้

๒.๓.๑ รายละเอียดวิชาการอบรม

หลักสูตรบังคับ

- ๑) วิชาเศรษฐกิจพอเพียง
- ๒) วิชาเกษตรทฤษฎีใหม่
- ๓) วิชาเกษตรผสมผสาน

หลักสูตรหลัก

- ๑) วิชาเพิ่มประสิทธิภาพการผลิตกะหล่ำปลี (เช่น ตรวจสอบราคากลาง, การตัดแต่ง เป็นต้น)
- ๒) วิชาการผลิตสารชีวภัณฑ์
- ๓) วิชาโรคและแมลงของกะหล่ำปลี
- ๔) วิชาปุ๋ยอินทรีย์/น้ำหมักชีวภาพ
- ๕) วิชาวิเคราะห์ดิน
- ๖) วิชาบัญชีครัวเรือน

หลักสูตรเสริม

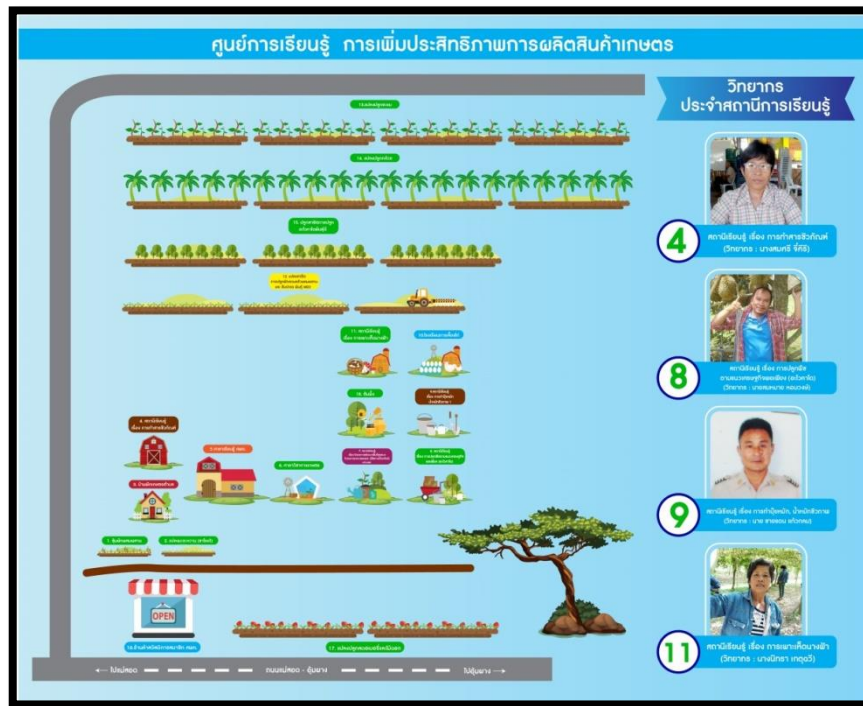
- ๑) วิชาการใช้น้ำอย่างรู้คุณค่า
- ๒) วิชาแผนธุรกิจ

๒.๓.๒ ประโยชน์ที่เกษตรกรได้รับจากการอบรม

- ๑) เกษตรกรสามารถวิเคราะห์จุดแข็ง จุดอ่อน โอกาสและอุปสรรคในการปฏิบัติตามคำแนะนำการลดต้นทุนและเพิ่มประสิทธิภาพการผลิตกะหล่ำปลีและแนวทางการพัฒนาศูนย์เรียนรู้การเพิ่มประสิทธิภาพการผลิตสินค้าเกษตร
- ๒) เกษตรกรสามารถผลิตขยายสารชีวภัณฑ์ และนำไปใช้ประโยชน์ได้
- ๓) เกษตรกรสามารถการทำปุ๋ยน้ำและปุ๋ยหมักจากวัสดุเหลือใช้และนำไปใช้ประโยชน์ได้
- ๔) เกษตรกรนำเศษวัสดุเหลือใช้จากการทำข้าวไร่ไปเพาะเห็ดนางฟ้า โดยเป็นการเพาะเห็ดนางฟ้าแบบอินทรีย์ และนำไปจำหน่ายการผลิตที่ได้รับไปต่อยอดให้เกิดอาชีพ



๒.๔ ฐานเรียนรู้



ฐานการเรียนรู้ที่ : ๑ การเพิ่มประสิทธิภาพการผลิตกะหล่ำปลี

วิเคราะห์จุดแข็ง จุดอ่อน โอกาสและอุปสรรคในการปฏิบัติตามคำแนะนำการลดต้นทุนและเพิ่มประสิทธิภาพการผลิตกะหล่ำปลีและแนวทางการพัฒนาศูนย์เรียนรู้การเพิ่มประสิทธิภาพการผลิตสินค้าเกษตร



ฐานการเรียนรู้ที่ : ๒ การผลิตสารชีวภัณฑ์ และการผลิตไส้เดือนฝอยกำจัดศัตรูพืช



การผลิตขยายเชื้อบิวเวอร์เรียเชื้อไตรโคเดอร์มา และการผลิตไส้เดือนฝอยกำจัดศัตรูพืช ถ่ายทอดความรู้การผลิตขยายเชื้อไตรโคเดอร์มาเชื้อบิวเวอร์เรีย และการผลิตไส้เดือนฝอยกำจัดศัตรูพืช โดยมีวิทยากรเจ้าหน้าที่จากกรมวิชาการและกรมส่งเสริมการเกษตร เกษตรกรฝึกปฏิบัติการผลิตขยายเชื้อ

ฐานการเรียนรู้ที่ : ๓ การทำปุ๋ยหมัก, น้ำหมักชีวภาพ

การทำปุ๋ยน้ำและปุ๋ยหมัก โดยเน้นการสาธิตวัสดุที่หาได้ในพื้นที่ เพื่อลดต้นทุนการใช้สารเคมี และทำให้สภาพดินมีความอุดมสมบูรณ์ผลการอบรม เกษตรกรสามารถการทำปุ๋ยน้ำและปุ๋ยหมักจากวัสดุเหลือใช้และนำไปใช้ประโยชน์ได้



ฐานการเรียนรู้ที่ : ๔ การเพาะเห็ดนางฟ้า

การเพาะเห็ดนางฟ้าโดยวัสดุจากฟางข้าว นำมาเพาะเห็ดเพื่อลดต้นทุนการผลิต และลดการเผาฟางข้าว



ฐานการเรียนรู้ที่ : ๕ การมันหมักยีสต์

การนำกากมันสดมาหมักกับยีสต์เพื่อลดต้นทุนการผลิตอาหารสัตว์



ฐานการเรียนรู้ที่ : ๖ โครงการพัฒนาพื้นที่สูงแบบโครงการหลวงพบพระ (พืชทางเลือกใหม่)

ส่งเสริมให้เกษตรกรมาเรียนรู้การปลูกพืชทางเลือกใหม่



๒.๕ เทคโนโลยีการผลิตของ ศพก.อำเภอพบพระ

๒.๕.๑ การเพิ่มประสิทธิภาพการผลิตกะหล่ำปลี

การถ่ายทอดองค์ความรู้เรื่องการเพิ่มประสิทธิภาพการผลิตกะหล่ำปลีด้วยสารอินทรีย์ชีวภาพ ถ่ายทอดความรู้ด้านการผลิตกะหล่ำปลีจากสารพิษ การปรับปรุงบำรุงดินด้วยโดโลไมต์ การใช้สารชีวภัณฑ์เพื่อลดต้นทุนการผลิต และมีการผลิตปุ๋ยหมักและน้ำหมักชีวภาพจากเศษวัสดุทางการเกษตร นอกจากนี้ยังมีการทำการเกษตรตามแนวปรัชญาเศรษฐกิจพอเพียง โดยมีการวางแผนก่อนการผลิตเพื่อกำหนดกิจกรรมที่จะดำเนินการทุกช่วงเวลาการเจริญเติบโต และให้ตอบสนองต่อความต้องการของตลาด

๓. วิธีการดำเนินงาน

๓.๑.๑ การวิเคราะห์ศักยภาพ ศพก. อำเภอพบพระ จังหวัดตาก

เดิมนั้นศูนย์เรียนรู้การเพิ่มประสิทธิภาพการผลิตสินค้าเกษตร อำเภอพบพระ จังหวัดตาก ตั้งที่ ม.๑ บ้านอ้อมเปี้ยม ตำบลคีรีราษฎร์ ปิงปประมาณ พ.ศ. ๒๕๖๐ มีการจัดประชุมคณะกรรมการศูนย์เรียนรู้การเพิ่มประสิทธิภาพสินค้าเกษตร (ศพก.) มติที่ประชุมเสนอให้ก่อตั้งศูนย์เรียนรู้การเพิ่มประสิทธิภาพการผลิตสินค้าเกษตรอำเภอพบพระและสร้างศาลาเรียนรู้ ณ ม.๙ ตำบลคีรีราษฎร์ อำเภอพบพระ จังหวัดตาก เพราะเป็นจุดศูนย์กลางของเกษตรกรตำบลรวมไทยพัฒนาและตำบลคีรีราษฎร์ที่จะมาเรียนรู้การเกษตรด้านต่างๆ และมีพื้นที่เอื้อต่อการก่อสร้างศาลาเรียนรู้

๓.๑.๒ จัดทำแนวทางพัฒนาศูนย์เรียนรู้การเพิ่มประสิทธิภาพการผลิตสินค้าเกษตร (ศพก.) อำเภอพบพระ จังหวัดตาก

- ๑) เป็นแหล่งท่องเที่ยวด้านการเกษตร
- ๒) เป็นจุดบริการข้อมูลการเกษตร ข่าวสาร และวิชาการต่างๆ
- ๓) เป็นจุดถ่ายทอดถ่ายทอดความรู้ และเทคโนโลยีการเกษตร
- ๔) เป็นศูนย์ร่วมการจัดอบรม เสวนา จัดเวที และประชุมต่างๆ
- ๕) เป็นแหล่งจำหน่ายสินค้าของเกษตรกร

๓.๑.๓ คณะทำงาน ศพก. การบริหารจัดการ



๑) แต่งตั้งคณะกรรมการศูนย์เรียนรู้การเพิ่มประสิทธิภาพการผลิตสินค้าเกษตร

ลำดับ	ชื่อ - นามสกุล	ตำแหน่ง
๑	นายวีรภัทร แซ่ลี	เกษตรกรต้นแบบ
๒	นางนบพร อ่อนคำ	เกษตรกรผู้นำตำบลช่องแคบ
๓	นายสมหมาย หอมวงษ์	เกษตรกรผู้นำตำบลวาแลย์
๔	นายเพลิน รอดสันเทียะ	เกษตรกรผู้นำตำบลพพระ
๕	นายกำพล เข้มฤทธิ์	เกษตรกรผู้นำตำบลคีรีราษฎร์
๖	นางนิทรา เกตุฉวี	เกษตรกรผู้นำตำบลรวมไทยพัฒนา
๗	นางสมศรี จีศิริ	ผู้ทรงคุณวุฒิ
๘	นายสุระวิทย์ ปัญญา	นักวิชาการส่งเสริมการเกษตรปฏิบัติการ
		ผู้ประสานงาน

๒) บทบาทคณะทำงาน ศพก.

- ประชุมร่วมกันเพื่อจัดทำแผนการดำเนินงานและแนวทางในการพัฒนาศูนย์เรียนรู้ฯ
- ขับเคลื่อนการดำเนินงานตามแผนที่วางไว้
- ให้บริการข้อมูลข่าวสารด้านการเกษตรแก่สมาชิกและเกษตรกรทั่วไป
- ถ่ายทอดความรู้ให้แก่สมาชิกและเกษตรกรทั่วไป
- ติดต่อประสานงานกับเจ้าหน้าที่เพื่อแก้ไขปัญหาให้กับสมาชิกโดยตรง
- ประชาสัมพันธ์ในการดำเนินงานของศูนย์เรียนรู้ฯ
- เปิดโอกาสให้หน่วยงานหรือสถาบันการศึกษาเข้ามาทำวิจัยในศูนย์เรียนรู้ฯ

๓.๑.๔ เกษตรกรต้นแบบและการถ่ายทอดเทคโนโลยี

ศพก.อำเภอพบพระ จังหวัดตาก มีนางนิทรา เกตุฉวี มีบทบาทเป็นวิทยากรประจำศูนย์ มีหน้าที่ในการถ่ายทอดความรู้เทคโนโลยีการเกษตรเกี่ยวกับการเพาะเห็ดนางฟ้าจากฟางข้าวและเศรษฐกิจพอเพียงให้แก่เกษตรกรในชุมชน โดยเมื่อได้องค์ความรู้มาแล้วจะนำมาวิเคราะห์ก่อน และลองทำเองก่อน แล้วจึงนำมาถ่ายทอดให้เกษตรกร

๑) แผนในการถ่ายทอดความรู้ให้แก่สมาชิกและเกษตรกรทั่วไป

ศูนย์เรียนรู้การเพิ่มประสิทธิภาพการผลิตสินค้าเกษตรอำเภอพบพระ มีการจัดประชุมคณะกรรมการ ศพก. เพื่อวิเคราะห์และจัดทำแผนการแผนในการถ่ายทอดความรู้ให้แก่สมาชิกและเกษตรกรทั่วไป ตัวอย่าง เช่นการถ่ายทอดความรู้เรื่องการผลิตสารชีวภัณฑ์ และการผลิตไส้เดือนฝอยกำจัดศัตรูพืช การผลิตขยายเชื้อบิวเวอร์เรียเชื้อไตรโคเดอร์มา และการผลิตไส้เดือนฝอยกำจัดศัตรูพืช ถ่ายทอดความรู้การผลิตขยายเชื้อไตรโคเดอร์มาเชื้อบิวเวอร์เรีย และการผลิตไส้เดือนฝอยกำจัดศัตรูพืช โดยมีวิทยากรเจ้าหน้าที่จากกรมวิชาการ และกรมส่งเสริมการเกษตร เกษตรกรฝึกปฏิบัติการผลิตขยายเชื้อ เป็นต้น

๒) การให้บริการ/กิจกรรม

ให้บริการให้คำแนะนำ ในการปรับปรุงข้อมูลทะเบียนเกษตรกร และให้บริการแก้ปัญหาและรับเรื่องร้องเรียนของเกษตรกร รวมทั้งเป็นจุดศูนย์กลางในการพบปะของเกษตรกร กับนักส่งเสริมการเกษตรและเจ้าหน้าที่ของหน่วยงานต่างๆ เพื่อตอบสนองความต้องการของชุมชนและเกษตรกรในพื้นที่ บริการข้อมูลข่าวสารทางการเกษตรแก่สมาชิกและเกษตรกรทั่วไป

๓.๑.๕ การประชาสัมพันธ์การดำเนินงานของศูนย์เรียนรู้การเพิ่มประสิทธิภาพการผลิตสินค้าเกษตร อำเภอพบพระ

- ๑) ประชาสัมพันธ์ผ่านแอปพลิเคชัน เช่น Line เป็นต้น
- ๒) จัดทำแผ่นพับเผยแพร่ประชาสัมพันธ์
- ๓) ประชาสัมพันธ์ผ่านศูนย์เครือข่าย เช่น ศูนย์บริหารศัตรูพืชชุมชน ศูนย์จัดการดินปุ๋ยชุมชน
- ๔) ประชาสัมพันธ์ผ่านหอกระจายข่าวหมู่บ้าน
- ๕) แจกข่าวทางเสียงตามสาย
- ๖) มีหนังสือเตือนสมาชิก
- ๗) ใช้วิธีบอกต่อ

๓.๑.๖ การบูรณาการหน่วยงานที่เกี่ยวข้องในพื้นที่

- ๑) จัดทำแผนพัฒนาระดับตำบลเพื่อขอการสนับสนุนจาก อปท.
- ๒) ร่วมจัดอบรมกับหน่วยงานอื่นๆ เช่น กศน. โดยใช้ ศพก. เป็นแหล่งศึกษาเรียนรู้

๓.๑.๗ ปัจจัยความสำเร็จ

- ๑) มีการบูรณาการการทำงานของหน่วยงานต่างๆ
- ๒) จัดทำแผนและวิชาที่จะอบรมให้ชัดเจน
- ๓) มีวิทยากรที่มีความรู้ถ่ายทอดความรู้ประจำฐานเรียนรู้ต่างๆ
- ๔) ศพก.หลักมีองค์ความรู้และสถานที่จัดอบรมสะดวก
- ๕) ได้รับงบประมาณสนับสนุนเพิ่มเติมจากองค์การบริหารส่วนตำบลคีรีราษฎร์

๔. ประโยชน์ของ ศพก. ต่อส่วนรวม

- ๔.๑ เป็นจุดบริการข้อมูลการเกษตร ข่าวสาร และวิชาการต่างๆ
- ๔.๒ เป็นจุดถ่ายทอดถ่ายทอดความรู้ และเทคโนโลยีการเกษตร
- ๔.๓ เป็นศูนย์ร่วมการจัดอบรม เสวนา จัดเวที และประชุมต่างๆ
- ๔.๔ เป็นแหล่งจำหน่ายสินค้าของเกษตรกร

๕. ผลลัพธ์ของการดำเนินงาน

- ๕.๑ เกษตรกรปรับเปลี่ยนพฤติกรรมแบบเชิงเดี่ยวเป็นการทำการเกษตรแบบผสมผสาน ลดการใช้สารเคมี ซึ่งได้ปฏิบัติตามเงื่อนไข GAP และสามารถต่อยอดให้เป็นการเกษตรแบบวิถีเกษตรอินทรีย์
- ๕.๒ เกษตรกรได้นำองค์ความรู้ที่ได้ และนำปัจจัยการผลิตที่ได้รับไปต่อยอดให้เกิดอาชีพ
- ๕.๓ เกิดการบูรณาการระหว่าง สำนักงานเกษตรอำเภอพบพระ และ อบต.คีรีราษฎร์
- ๕.๔ ศพก. เป็นแหล่งเรียนรู้ ศึกษาดูงาน และจุดบริการด้านการเกษตร โดยที่เกษตรกรไม่ต้องเสียเวลาไปใช้บริการที่สำนักงานเกษตรอำเภอพบพระ

๖. การนำไปเป็นตัวอย่าง/ต้นแบบ ที่สามารถนำไปขยายผลได้

- ๖.๑ เกษตรกรและประชาชนในพื้นที่ที่มีการใช้ชีวิตประจำวันตามหลักการของความพอเพียงความพอดี การใช้ชีวิตอย่างรอบคอบ ไม่ฟุ่มเฟือย ใช้ชีวิตในความไม่ประมาท ใช้ทรัพยากรที่มีอยู่ให้เกิดประโยชน์ มีคุณค่า เกิดรายได้



- ๖.๒ เกษตรกรที่ผ่านการอบรมนำปัจจัยและองค์ความรู้ที่ได้ ไปปรับใช้และเป็นตัวอย่างให้แก่เกษตรกรในชุมชน จึงส่งผลให้มีเกษตรกรเข้ามาใช้บริการ หาความรู้ และ หน่วยงานอื่นในพื้นที่อำเภอพบพระใช้ศูนย์เป็นแหล่งถ่ายทอดความรู้ ศูนย์จึงเป็นแหล่งศึกษาดูงานระดับอำเภอ
- ๖.๓ ทำให้เกษตรกรมีแหล่งอาหารไว้บริโภคในราคาถูก และสามารถลดรายจ่ายในครัวเรือน
- ๖.๔ เกิดแปลงเรียนรู้เกษตรผสมผสานตามปรัชญาเศรษฐกิจพอเพียง



๗. การเชื่อมโยงกับโครงการส่งเสริมการเกษตรแบบแปลงใหญ่ ผักปลอดภัยแปลงใหญ่ (กะหล่ำปลี) และตลาดนำการผลิต

สำนักงานเกษตรอำเภอพบพระ จัดทำโครงการระบบส่งเสริมการเกษตรแบบแปลงใหญ่ (กะหล่ำปลี) ปีงบประมาณ ๒๕๕๘ ซึ่งมีภารกิจในการส่งเสริมและถ่ายทอดเทคโนโลยีการเกษตร ส่งเสริมการผลิตสินค้าเกษตรของเกษตรกรให้มีคุณภาพได้มาตรฐาน เพื่อเพิ่มขีดความสามารถ ในการแข่งขันของสินค้าเกษตรและเพิ่มรายได้ของเกษตรกรตลอดจนดูแลคุณภาพชีวิตของเกษตรกรให้ดีขึ้น มีการบริหารจัดการร่วมกันให้เกษตรกรเป็นศูนย์กลางในการดำเนินงาน ผลักดันให้เกษตรกรรวมกลุ่มในการผลิตเพื่อร่วมกันจัดหาปัจจัยการผลิตที่มีคุณภาพ ราคาถูก เช่น ปุ๋ย พันธุ์ และการใช้เทคโนโลยีที่เหมาะสม เพื่อลดต้นทุนการผลิต เพิ่มประสิทธิภาพการผลิตสินค้าเกษตร ตลอดจนการจัดการด้านการตลาดโดยหน่วยงานภาครัฐให้การสนับสนุนและอำนวยความสะดวก

สำนักงานเกษตรอำเภอพบพระ ได้คัดเลือกพื้นที่ดำเนินการโครงการ ณ บ้านอุ่มเปี่ยม หมู่ที่ ๑ ตำบลคีรีราษฎร์ อำเภอพบพระ จังหวัดตาก เนื่องจากเป็นพื้นที่ที่มีความเหมาะสมแก่การปลูกกะหล่ำปลี มีพื้นที่ผลิตกะหล่ำปลีจำนวนมาก และสามารถส่งผลผลิตออกสู่ตลาดได้ในปริมาณมากและตลอดทั้งปี เมื่อคัดเลือกพื้นที่เรียบร้อยแล้วจึงประสานงานผ่านผู้นำหมู่บ้านเพื่อรวบรวมเกษตรกรผู้ปลูกกะหล่ำปลีในพื้นที่ประชุมชี้แจงวัตถุประสงค์โครงการระบบส่งเสริมการเกษตรแบบแปลงใหญ่ (กะหล่ำปลี) ปีงบประมาณ ๒๕๕๘ และรับสมัครสมาชิก เมื่อสมาชิกครบตามเป้าหมายที่ได้กำหนดไว้ สำนักงานเกษตรอำเภอพบพระจึงได้จัดทำเวทีวิเคราะห์ศักยภาพและความต้องการการสนับสนุนเพื่อการลดต้นทุนการผลิต เพิ่มประสิทธิภาพการผลิต และการเชื่อมโยงตลาด ซึ่งผลสรุปของการจัดเวทีสรุปได้ว่า สมาชิกมีความต้องการที่จะลดต้นทุนการใช้สารป้องกันกำจัดศัตรูพืช การเพิ่มผลผลิตต่อไร่ การลดอัตราการสูญเสียตั้งแต่ผลผลิตยังอยู่ในแปลงจนถึงมือของผู้บริโภค การผลิตกะหล่ำปลีให้มีคุณภาพได้รับการรับรองมาตรฐาน GAP และการเชื่อมโยงด้านการตลาดให้มีตลาดที่มั่นคงและได้ราคาที่เป็นธรรม

สำนักงานเกษตรอำเภอพบพระ จัดการอบรมถ่ายทอดความรู้ เรื่อง การรวมกลุ่มจัดตั้งวิสาหกิจชุมชน และการผลิตขยายและการใช้สารชีวภัณฑ์ เพื่อการบริหารจัดการกลุ่มอย่างมีประสิทธิภาพ และการลดต้นทุนการใช้สารป้องกันกำจัดศัตรูพืช และได้ร่วมบูรณาการกับหน่วยงานภาคีในสังกัดกระทรวงเกษตรและสหกรณ์ เช่น การตรวจวิเคราะห์ดินและส่งเสริมการใช้ปุ๋ยตามค่าวิเคราะห์ดินโดยกรมพัฒนาที่ดิน การถ่ายทอดความรู้เรื่องการผลิตกะหล่ำปลี การจัดทำ GAP โดยกรมวิชาการเกษตร การจดบันทึกรายรับ - รายจ่าย โดยกรมตรวจบัญชีสหกรณ์ การบริหารจัดการน้ำ โดยกรมชลประทาน การจัดการศึกษาดูงาน พบปะตลาดและผู้บริโภคเพื่อเป็นการเชื่อมโยงการตลาด การจัดทำแปลงเรียนรู้เพิ่มประสิทธิภาพการผลิต เพื่อเป็นการทดสอบหรือสาธิตเทคโนโลยีในประเด็นที่เกษตรกรต้องการทราบหรือเทคโนโลยีที่ต้องการชักชวนให้เกษตรกรพัฒนา โดยการให้การสนับสนุนวัสดุอุปกรณ์และการให้คำแนะนำสนับสนุนเทคโนโลยีการผลิตอย่างต่อเนื่อง แต่ด้วยบริบทของพื้นที่บ้านอุ่มเปี่ยม หมู่ที่ ๑ ตำบลคีรีราษฎร์ อำเภอพบพระ จังหวัดตาก ที่ไม่มีเอกสารสิทธิ์จึงไม่สามารถได้รับการรับรองมาตรฐาน GAP

สำนักงานเกษตรจังหวัดตาก โดยกรมส่งเสริมการเกษตร กระทรวงเกษตรและสหกรณ์ ได้มอบหมายให้สำนักงานเกษตรอำเภอพบพระดำเนินโครงการศูนย์เรียนรู้การเพิ่มประสิทธิภาพการผลิตสินค้าเกษตร (ศพก.) ณ บ้านอ้อมเปี้ยม หมู่ที่ ๑ ตำบลคีรีราษฎร์ อำเภอพบพระ จังหวัดตาก เพื่อเป็นศูนย์กลางให้เกษตรกรเข้ามาแลกเปลี่ยนเรียนรู้ระหว่างกัน โดยสนับสนุนการดำเนินกิจกรรมในรูปแบบการรวมกลุ่มการผลิต และบริหารจัดการร่วมกัน โดยมีเกษตรกรเป็นศูนย์กลาง เพื่อให้สมาชิกสามารถพึ่งพาตนเอง สามารถถ่ายทอดความรู้ที่ได้รับสู่เกษตรกรทั่วไปที่สนใจที่จะศึกษาเทคโนโลยี และสามารถนำองค์ความรู้ที่ได้รับไปประยุกต์ใช้เพื่อปรับเปลี่ยนพฤติกรรมและเพิ่มประสิทธิภาพการผลิตกะหล่ำปลี ให้บริการข้อมูลข่าวสารด้านการเกษตร การเชื่อมโยงตลาด มีความพร้อมในการถ่ายทอดเทคโนโลยีการผลิตทางการเกษตรที่มีประสิทธิภาพ ส่งเสริมพัฒนา ให้บริการ และดูแลเกษตรกรในพื้นที่ให้เกิดผลสำเร็จอย่างเป็นรูปธรรม รวมทั้งบูรณาการและสร้างความ เป็นเอกภาพในการดำเนินการ ศพก. ร่วมกันของหน่วยงานต่างๆ ที่เกี่ยวข้อง



การประชุมเพื่อหารือ เสนอสินค้า ปรึกษาถึงความเป็นไปได้ของการซื้อขายระหว่างเกษตรกร และบริษัท ฟู้ดแพชชั่น จำกัด (บาร์บิคิว พลาซ่า)



การประชุมเพื่อหารือ เสนอสินค้า ปรึกษาถึงความเป็นไปได้ของการซื้อขายระหว่างเกษตรกรและตลาดไท

บริษัท ฟู้ดแพชชั่น จำกัด (บาร์บิคิว พลาซ่า) ประสานสำนักงานเกษตรจังหวัดตาก เสนอความต้องการรับซื้อผลผลิตกะหล่ำปลีจากสมาชิกแปลงใหญ่กะหล่ำปลี สำนักงานเกษตรจังหวัดตากจึงได้ประสานสำนักงานเกษตรอำเภอพบพระและสำนักงานเกษตรอำเภออ้อมผางเพื่อประสานสมาชิกแปลงใหญ่กะหล่ำปลีที่จะเข้าพื้นที่ชี้แจงเงื่อนไขข้อตกลง ศึกษาความพร้อมของสมาชิก ซึ่งสมาชิกแปลงใหญ่กะหล่ำปลีในพื้นที่อำเภอพบพระมีความพร้อมที่จะทำตามเงื่อนไข ข้อตกลง แต่ด้วยสมาชิกไม่มีใบรับรองมาตรฐาน GAP เพื่อสร้างความมั่นใจให้แก่บริษัทและเพื่อเป็นผลประโยชน์ต่อเกษตรกร สำนักงานเกษตรอำเภอพบพระได้ทำการทดสอบสารตกค้างเบื้องต้นในผลผลิตเมื่อไม่พบสารตกค้างที่เกินค่ามาตรฐานจึงทำหนังสือรับรองความปลอดภัยของผลผลิต เมื่อบริษัทเกิดความมั่นใจในผลผลิตแล้วสมาชิกจึงได้เดินทางไปลงนามในสัญญาซื้อขายกับบริษัท โดยมีตัวแทนสำนักงานเกษตรอำเภอพบพระเป็นพยานในการทำสัญญาในครั้งนี้



คำอธิบายภาพ..ดำเนินการขอรับรองมาตรฐานระบบการผลิตสินค้าเกษตรที่มีความปลอดภัยของภาคเอกชน (Thai GAP)

สำนักงานเกษตรอำเภอพบพระ ได้ประสาน สถาบันส่งเสริมคุณภาพเกษตรไทย (สถาบัน Thai GAP) สภาหอการค้าแห่งประเทศไทย เพื่อดำเนินการรับรองมาตรฐาน Thai GAP ให้กับสมาชิกเพื่อเพิ่มความเชื่อมั่นแก่บริษัท ทางสถาบันจึงได้ดำเนินการชี้แจงให้คำแนะนำ โดยมีตัวแทนสำนักงานเกษตรอำเภอพบพระ เป็นที่ปรึกษาแนะนำสมาชิกอย่างต่อเนื่อง จนผ่านการประเมินมาตรฐาน Thai GAP และสมาชิกได้เดินทางไปทำข้อตกลงและลงนามในสัญญาซื้อขายกับบริษัทอีกครั้ง โดยสามารถเพิ่มราคาการรับซื้อขึ้น เนื่องจากกลุ่มมีใบรับรองมาตรฐาน Thai GAP

๗.๑ การบริหารจัดการที่ส่งผลให้เกิดการทำงานในพื้นที่

๑) จัดอบรมถ่ายทอดความรู้ บริหารจัดการกลุ่มอย่างมีประสิทธิภาพ และการลดต้นทุนการใช้สารป้องกันกำจัดศัตรูพืช

๒) จัดตั้งวิสาหกิจชุมชนกลุ่มผักปลอดภัยแปลงใหญ่ เพื่อแต่งตั้งคณะทำงานบริหารจัดการกลุ่ม



คำอธิบายภาพ..การดำเนินการจัดตั้งวิสาหกิจชุมชนกลุ่มผักปลอดภัยแปลงใหญ่

๓) ดำเนินงานเชื่อมโยงกับตลาดที่นำเชื่อถือ

๔) วางแผนการผลิตอย่างต่อเนื่อง และตรงตามความต้องการของผู้บริโภค

๗.๒ รูปแบบ เทคนิค และกระบวนการทำงาน

๑) ศึกษาข้อมูลการผลิตของแหล่งอื่นให้มากที่สุด เช่น ต้นทุนต่อไร่ เทคโนโลยีการผลิต ราคาขาย วิธีการขนส่ง การบริหารจัดการ เป็นต้น

๒) นัดประชุมเพื่อนำเสนอผลผลิต และต่อรองความเป็นไปได้ โดยต้อง Win-Win ระหว่างเกษตรกรและผู้ซื้อ

๓) สำนักงานเกษตรอำเภอเป็นตัวเชื่อมการทำงาน โดยหน้าที่ติดตามตรวจสอบการดำเนินงานอย่างเป็นธรรมทั้งสองฝ่าย

๔) ทำ Contact farming เพื่อให้เกิดความมั่นใจของทั้งสองฝ่าย โดยต้องมีการประกันราคาที่ชัดเจน

๕) ขอรับรองมาตรฐานระบบการผลิตสินค้าเกษตรที่มีความปลอดภัยของภาคเอกชน (Thai GAP) เพื่อสร้างความมั่นใจแก่ผู้ซื้อ และยกระดับคุณภาพสินค้าส่งผลให้สินค้ามีราคาขายที่สูงขึ้น



การนำเสนองานแปลงใหญ่ผักปลอดภัย (กะหล่ำปลี) ณ โรงแรมเชียงใหม่ ออร์คิด
เรื่องการอบรมหลักสูตรการพัฒนาผู้จัดการพื้นที่ส่งเสริมการเกษตรแปลงใหญ่

๗.๓ ผลสำเร็จและผลประโยชน์ที่เกิดขึ้นกับเกษตรกร และงานส่งเสริมการเกษตร



การทำสัญญาซื้อขาย Contact farming กับ บริษัท ฟู้ดแพชชั่น จำกัด (บาร์บีคิว พลาซ่า)

ผลลัพธ์

๑) เกษตรกร และนำเทคโนโลยีที่เหมาะสมให้สอดคล้อง กับวัฒนธรรมของเกษตรกร (ชาติพันธุ์ม้ง) ด้วยสภาพพื้นที่เป็นพื้นที่เขา เกษตรกรได้นำความรู้มาปรับเปลี่ยนมาใช้สารชีวภัณฑ์ทดแทนการสารเคมี จึงส่งผลให้สิ่งแวดล้อมดีขึ้น ลดการสะสมสารเคมีในร่างกายทำให้สุขภาพร่างกายแข็งแรง

๒) สมาชิกในกลุ่มได้รับสิทธิ์ที่เท่าเทียมกัน และป้องกันผลผลิตที่ออกมากเกินความต้องการของตลาด

๓) สมาชิกทั้งหมดได้รับมาตรฐานและสามารถจำหน่ายผลผลิตให้กับห้าง modern trade ทำให้เพิ่มมูลค่าสินค้า

๔) MOU กับบริษัท ฟู้ดแพชชั่น จำกัด (บาร์บีคิว พลาซ่า) และตลาดไท โดยมีการประกันราคาจำนวนผลผลิตที่ชัดเจน

๕) กลุ่มเกิดความเข้มแข็งบริหารโดยวิสาหกิจชุมชนกลุ่มผักปลอดภัยแปลงใหญ่ และเนื่องจากสมาชิก (Smart Farmer) ในกลุ่มมีรายได้ ๑๘๐,๐๐๐ บาท/ปี จึงส่งให้กลุ่มได้พัฒนาไปสู่ Smart Group

๖) ขับเคลื่อนการส่งเสริมโดยใช้ศูนย์เรียนรู้การเพิ่มประสิทธิภาพการผลิตสินค้าเกษตร (ศพก.) เป็นแหล่งเรียนรู้ แปลงสาธิต และจุดบริการด้านการเกษตร

ผลสัมฤทธิ์

๑) ทำให้เกิดองค์ความรู้ในพื้นที่ โดยการปลูกจะผสมปูนขาวและซีเมนต์เคลือบกันหลุม เพิ่มระยะเวลาการเพาะปลูกเป็น ๗๐-๗๕ วันเพื่อให้กะหล่ำปลีหัวแน่นลดการบอบช้ำจากการขนส่ง และงดน้ำในช่วงก่อนการเก็บเกี่ยว ๕ วันเพื่อ ลดการเจริญเติบโตซึ่งจะส่งผลให้กะหล่ำปลีแตก และการใช้ บีที (Bt) หรือ Bacillus thuringiensis ก่อนการเก็บเกี่ยว ๑ เดือน เพื่อเก็บรักษาให้นานและลดการเสียหายจากการขนส่ง

๒) สมาชิกทั้งหมดได้รับมาตรฐานระบบการผลิตสินค้าเกษตรที่มีความปลอดภัยของภาคเอกชน (Thai GAP) ส่งผลให้ผลผลิตสามารถยกระดับเป็น Smart Product และสามารถจำหน่ายผลผลิตให้กับห้าง modern trade ทำให้เพิ่มมูลค่าสินค้า

๓) MOU กับบริษัท ฟู้ดแพชชั่น จำกัด (บาร์บีคิว พลาซ่า) โดยมีการประกันราคา ๙-๑๐ บาท/กิโลกรัม จำนวนผลผลิต ๓,๕๐๐ กิโลกรัม/วัน และตลาดไท ๗,๐๐๐ กิโลกรัม/วัน (ราคาตามกลไกของตลาด)

๔) วิสาหกิจชุมชนกลุ่มผักปลอดภัยแปลงใหญ่ สามารถเข้าถึงเงินกู้ดอกเบี้ยถูกจาก ธนาคารเพื่อการเกษตรและสหกรณ์การเกษตร (ธ.ก.ส.) โครงการให้สินเชื่อปรับเปลี่ยนการผลิต หรือโครงการ XYZ จำนวนเงิน ๒,๐๐๐,๐๐๐ บาท

๕) หน่วยงานบูรณาการใช้ศูนย์เรียนรู้การเพิ่มประสิทธิภาพการผลิตสินค้าเกษตร (ศพก.) เป็นจุดถ่ายทอดความรู้ นำปัจจัยการผลิตเพื่อสนับสนุนเกษตรกร สามารถลดต้นทุนการผลิต จาก ๒๕,๖๐๐ บาท/ไร่ เป็น ๒๓,๒๐๐ บาท/ไร่ ผลผลิตเพิ่มจาก ๖-๘ ต้น/ไร่ เป็น ๘-๑๐ ต้น/ไร่ มีมูลค่าการจำหน่ายกว่า ๖,๐๐๐,๐๐๐ บาท/ปี



การร่วมนำผลผลิตที่ได้รับมาตรฐาน Thai GAP ไปจำหน่ายที่ตลาดไท

สถิติการจำหน่ายกะหล่ำปลีแปลงใหญ่ : วิสาหกิจชุมชนกลุ่มผักปลอดภัยแปลงใหญ่

ปี	ตลาด	ปริมาณ(กิโลกรัม)	ราคา/กิโลกรัม (บาท)	รายได้ (บาท)	หมายเหตุ
๒๕๖๐	บริษัท ฟู้ดแพชชั่น จำกัด (บาร์บีคิว พลาซ่า)	๓๔๘,๓๙๘.๕๐	๘-๙	๓,๑๒๒,๖๔๗.๘๐	สินค้าได้รับมาตรฐาน Thai gap
๒๕๖๑	บริษัท ฟู้ดแพชชั่น จำกัด (บาร์บีคิว พลาซ่า)	๕๙๕,๓๒๐.๐๐	๙-๑๐	๕,๖๐๕,๔๙๑.๖๐	สินค้าได้รับมาตรฐาน Thai gap
๒๕๖๒	บริษัท ฟู้ดแพชชั่น จำกัด (บาร์บีคิว พลาซ่า)	๑๓๑,๗๓๐.๐๐	๙-๑๐	๑,๓๑๕,๑๙๕.๐๕	สินค้าได้รับมาตรฐาน Thai gap
๒๕๖๑	ตลาดไท	-	-	-	MOU วันละ ๗ ต้น เกษตรกร กำหนดราคาเอง ณ ตลาดไท

๗.๔ การนำไปเป็นตัวอย่าง/ต้นแบบ ที่สามารถนำไปขยายผลได้

๑) เกษตรกรต้นแบบ Smart Farm สามารถเป็นวิทยากรประจำฐานเรียนรู้การเพิ่มประสิทธิภาพการผลิตสินค้าเกษตร (ศพก.) และนำองค์ความรู้ด้านการเพิ่มประสิทธิภาพการผลิตไปทอดถ่ายให้กับสมาชิกเครือข่ายแปลงใหญ่อื่นได้

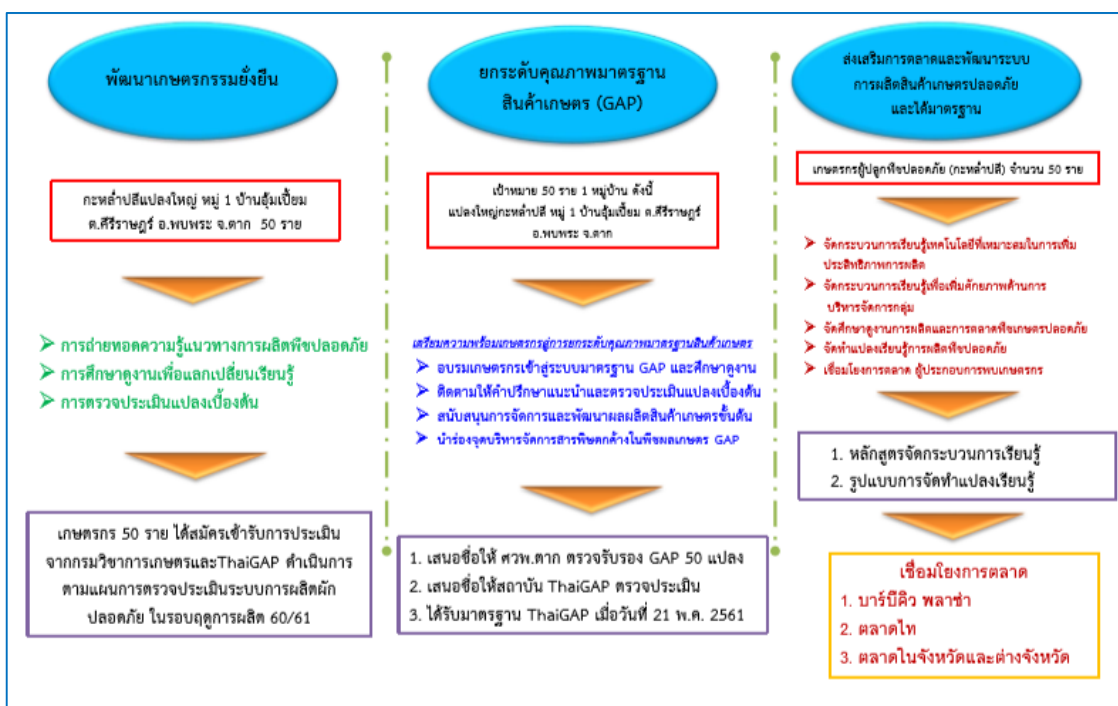
๒) พัฒนาแปลงเรียนรู้ให้เป็นแปลงทดลองโดยร่วมบริษัทเอกชนเพื่อ ทดลองการลดให้สารเคมีตามแนววิถีเกษตรอินทรีย์



การจัดทำแปลงทดลองกับบริษัทเอกชนเพื่อพัฒนาผลผลิตสู่การทำเกษตรแบบอินทรีย์

๓) จากการที่ได้รับรองมาตรฐานระบบการผลิตสินค้าเกษตรที่มีความปลอดภัยของภาคเอกชน (Thai GAP) แบบกลุ่ม จึงทำให้เป็นแหล่งศึกษาดูงาน

๔) การจำหน่ายสินค้าในราคาประกันที่ชัดเจนทำให้ลดความเสี่ยงจากการเกิดปัญหาสินค้าราคาตกต่ำ ซึ่งทำให้เกษตรกรอื่นเกิดความสนใจ ทำให้เกิดสมาชิกมากขึ้น โดยสมาชิกต้องสามารถทำตามเงื่อนไขของกลุ่มได้



แผนภาพ สรุปการเชื่อมโยง ศพก. แปลงใหญ่ เกษตรปลอดภัย และตลาดนำการผลิต ของ ศพก. พบพระ

ตำบลคีรีราษฎร์ มีพื้นที่อุดมสมบูรณ์มาก ด้วยความเป็นพื้นที่สูง มีฝนตกชุก เนื่องจากได้รับอิทธิพลมรสุมจากอ่าวมะตะมะของเมียนมาร์ สภาพอากาศทั่วไปหนาวเย็นและมีความชุ่มชื้น และการปลูกพืชผักในพื้นที่ตำบลคีรีราษฎร์กำลังได้รับความนิยมปลูกมากที่สุด คือ กะหล่ำปลี เกษตรกรมีสามารถปลูกได้อย่างต่อเนื่อง ปีละหลายครั้ง ซึ่งมีการใช้สารเคมี เกษตรกรขาดองค์ความรู้ ขาดการรวมการขาย และสินค้าไม่ได้คุณภาพ ก่อให้เกิดต้นทุนการผลิตที่สูง ราคาจำหน่ายต่ำ ส่งผลให้เกิดการขาดทุน ทำให้มีหนี้สินสะสม

ในปี 2558 มีการส่งเสริมการเกษตรในรูปแบบแปลงใหญ่ ได้นำกระบวนการโรงเรียนเกษตรกร มาจัดกระบวนการให้เหมาะสมกับพื้นที่ คน(ชาติพันธุ์ม้ง)และสินค้าร่วมกับหลายงานภาคีจากหลายภาคส่วนร่วมกัน โดยมีเป้าหมายคือ การส่งเสริมผักปลอดภัยแปลงใหญ่ (กะหล่ำปลี)

เป้าหมายการดำเนินงาน

- กลุ่มเกษตรกร ได้รับมาตรฐานระบบการผลิตสินค้าเกษตรที่มีความปลอดภัยของภาคเอกชน (Thai GAP)
- ผลผลิตมีตลาดที่แน่นอนและมีการทำ MOU
- ลดการใช้สารเคมีเพื่อรักษาสุขภาพแวดล้อม

รายงานสรุปผู้ปลูกกะหล่ำปลี ตำบลคีรีราษฎร์

ลำดับ	หมู่	ครัวเรือน	พื้นที่เพาะปลูก	พื้นที่เก็บเกี่ยว
1	1	72	539.00	539.00
2	2	10	55.00	55.00
3	3	1	7.00	7.00
4	4	1	5.00	5.00
5	5	1	20.00	20.00
6	6	3	40.00	40.00
7	7	6	72.00	72.00
8	8	2	20.00	20.00
9	9	1	8.00	8.00
10	10	2	30.00	30.00
รวม		98	796.00	796.00

SWOT Analysis

Strengths (จุดแข็ง)

- สภาพดินมีความอุดมสมบูรณ์ โครงสร้างดินดีเหมาะกับการทำการเกษตร
- เกษตรกรมีประสบการณ์ในด้านการผลิตทางการเกษตรและการพัฒนา
- เกษตรกรพร้อมรับการส่งเสริมและพัฒนาในแนวทางที่เป็นไปได้

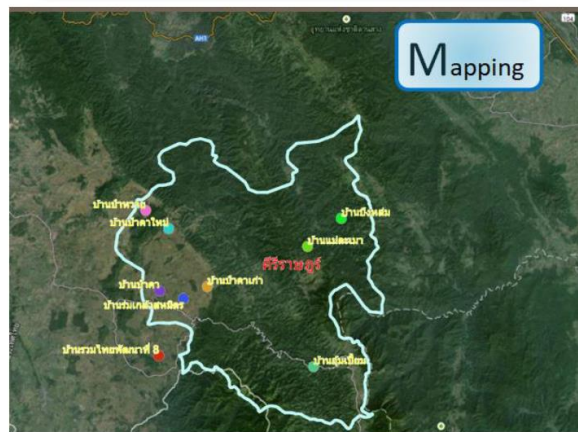
Weaknesses (จุดอ่อน)

- การพังทลายของหน้าดินทำให้ดินบางบริเวณมีความอุดมสมบูรณ์ลดลง
- ปัจจัยการผลิตที่ค่อนข้างสูงขึ้นเรื่อย ส่งผลให้ต้นทุนการผลิตสูง
- แหล่งรับซื้อ/จำหน่าย มีน้อย ทำให้ราคาสินค้าเกษตรกรถูก
- มีที่ทำกินที่จำกัดต้องเช่าที่ดินทำให้ต้นทุนการผลิตเพิ่ม

Opportunities (โอกาส)

- มีตลาดนัด ร้านค้าชุมชนในการจำหน่ายสินค้าอุปโภคบริโภค
- มีแหล่งเงินทุน จากเงินออมของกลุ่มฯ เงินออมทรัพย์ เงินทุนจากภาครัฐและเอกชน ในการส่งเสริมและการให้การกู้ยืมเพื่อดำเนินกิจการ
- มีขนบธรรมเนียมประเพณีและมีการดำเนินกิจกรรมในการรักษาวัฒนธรรมประเพณีอย่างต่อเนื่อง - อยู่ใกล้ชายแดนต่างประเทศ
- ได้รับการสนับสนุนจากทั้งภาครัฐและเอกชน
- การคมนาคม สัญจรสะดวกทั้งในพื้นที่ และระหว่างพื้นที่

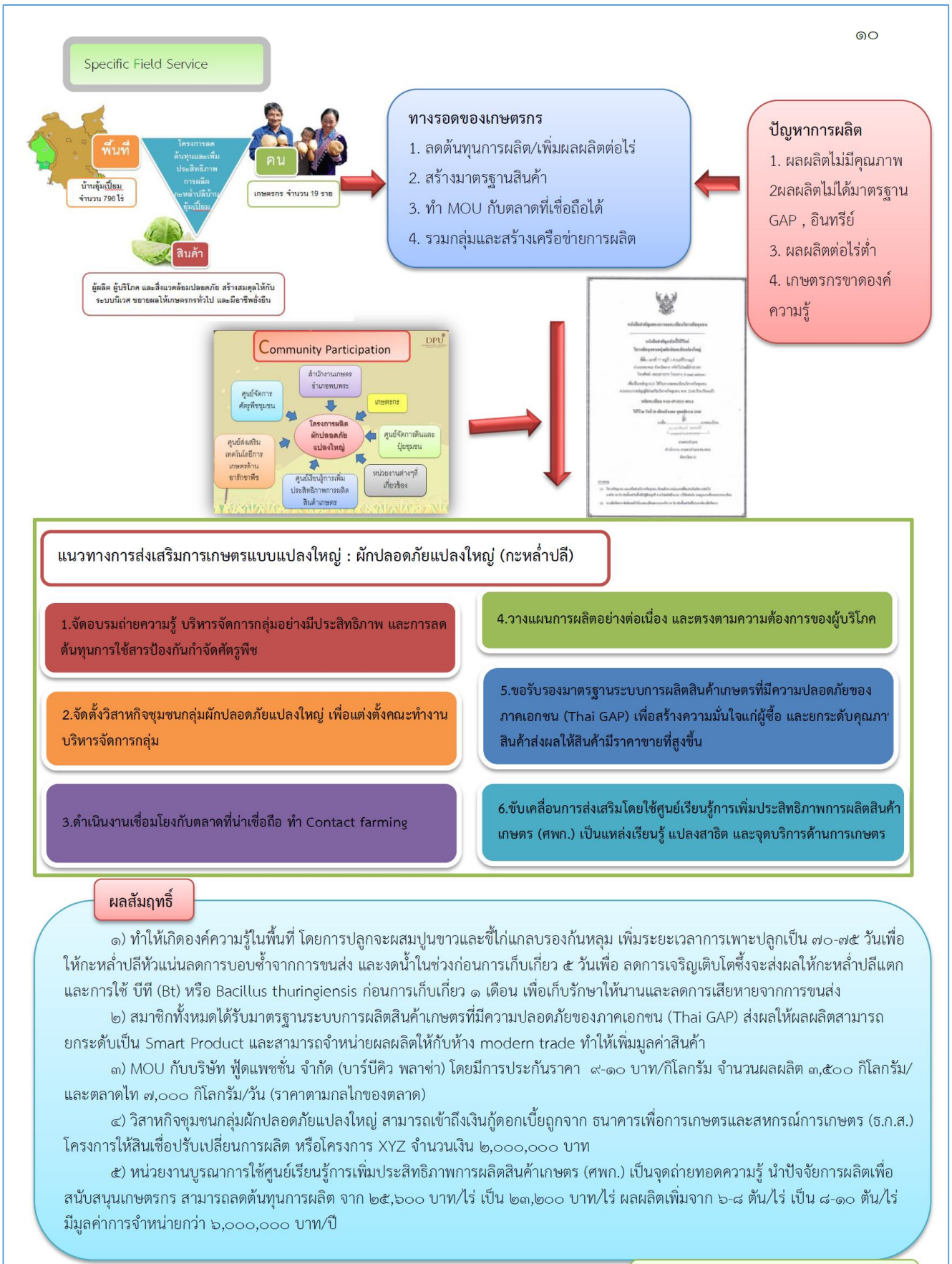
แผนที่แสดงพิกัดแปลงใหญ่กะหล่ำปลี



Threats (อุปสรรค)

- การติดต่อสื่อสาร การประสานงานค่อนข้างมีปัญหาเนื่องจากไม่มีสัญญาณโทรศัพท์
- พื้นที่การดำเนินงานอยู่บนดอยห่างไกล และใช้เวลาเดินทางนาน

แผนภาพ สรุปการเชื่อมโยง ศพก. แปลงใหญ่ เกษตรปลอดภัย และตลาดนำการผลิต ของ ศพก. พบพระ (ต่อ)



๘. ปัญหา/อุปสรรค

๘.๑ สัญญาณ Internet

การให้บริการด้านปรับปรุงทะเบียนเกษตรกรจำเป็นต้องใช้สัญญาณ Internet ความเร็วสูง ซึ่งปัจจุบันต้องใช้สัญญาณ Internet จากการมือถือของเจ้าหน้าที่ส่งเสริมการเกษตร ซึ่งไม่เพียงพอต่อการให้บริการเกษตรกรจำนวนมาก ทำให้เกิดความล่าช้าในการให้บริการ

๘.๒ การสื่อสาร และถ่ายทอดความรู้

ส่วนใหญ่เกษตรกรที่มาร่วมงานเป็นชาติพันธุ์จึงเป็นอุปสรรคต่อการบรรยายความรู้

๙. สถานที่ถอดบทเรียน

ศูนย์เรียนรู้การเพิ่มประสิทธิภาพการผลิตสินค้าเกษตรอำเภอพบพระ จังหวัดตาก

๑๐. ทีมงานผู้ถอดบทเรียน

นายธนบดีนทร์ วงษ์เมืองแก่น นักวิชาการส่งเสริมการเกษตรชำนาญการ
สำนักงานเกษตรจังหวัดตาก
นายสุระวิทย์ ปัญญา นักวิชาการส่งเสริมการเกษตรชำนาญการ
สำนักงานเกษตรอำเภอพบพระ

๑๑. ผู้รับการถอดบทเรียน

คณะกรรมการ ศูนย์เรียนรู้การเพิ่มประสิทธิภาพการผลิตสินค้าเกษตรอำเภอพบพระ จังหวัดตาก



ภาคผนวก

รูปภาพการประชุมโครงการศูนย์เรียนรู้การเพิ่มประสิทธิภาพการผลิตสินค้าเกษตร (ศพก.)
ประจำปีงบประมาณ พ.ศ. ๒๕๖๒
กิจกรรมพัฒนาเกษตรกรผู้นำ
กิจกรรมย่อย จัดกระบวนการเรียนรู้ให้กับเกษตรกรผู้นำ
ณ ศูนย์เรียนรู้การเพิ่มประสิทธิภาพการผลิตสินค้าเกษตร (ศพก.)
หมู่ ๙ ตำบลศิรีราษฎร์ อำเภอบรบือ จังหวัดตาก
วันที่ ๑๘ กุมภาพันธ์ ๒๕๖๓



รูปภาพการอบรมโครงการศูนย์เรียนรู้การเพิ่มประสิทธิภาพการผลิตสินค้าเกษตร (ศพก.)
ประจำปีงบประมาณ พ.ศ. ๒๕๖๓
กิจกรรมพัฒนาเกษตรกรผู้นำ
กิจกรรมย่อย จัดกระบวนการเรียนรู้ให้กับเกษตรกรผู้นำ
ณ ศูนย์เรียนรู้การเพิ่มประสิทธิภาพการผลิตสินค้าเกษตร (ศพก.)
หมู่ ๙ ตำบลคีรีราษฎร์ อำเภอพบพระ จังหวัดตาก
วันที่ ๔ มิถุนายน ๒๕๖๓



รูปภาพการอบรมงานวันถ่ายทอดเทคโนโลยีเพื่อเริ่มต้นฤดูกาลผลิตใหม่ (Field day)
โครงการศูนย์เรียนรู้การเพิ่มประสิทธิภาพการผลิตสินค้าเกษตร (ศพก.)
ประจำปีงบประมาณ พ.ศ. ๒๕๖๒
ณ ศูนย์เรียนรู้การเพิ่มประสิทธิภาพการผลิตสินค้าเกษตร เครือข่าย (สวนวังพลากร)
หมู่ ๒ บ้านพะตี่ ตำบลรวมไทยพัฒนา อำเภอบพพระ จังหวัดตาก
วันที่ ๒๐ มีนาคม ๒๕๖๓



