

ประเด็นการถอดบทเรียน

ศูนย์เรียนรู้การเพิ่มประสิทธิภาพการผลิตสินค้าเกษตร (ศพก.) ปี ๒๕๖๓

ศูนย์เรียนรู้การเพิ่มประสิทธิภาพการผลิตสินค้าเกษตรตำบลผาละมี (ศพก.เครือข่าย)

อำเภอปากพะยูน จังหวัดพัทลุง

๑. ประวัติความเป็นมา

๑.๑ เกษตรกรต้นแบบ

นายใจ สุวรรณกิจ

ที่อยู่ บ้านเลขที่ ๒๒๔ หมู่ที่ ๒ ตำบลผาละมี อำเภอปากพะยูน จังหวัดพัทลุง ตำแหน่งปัจจุบัน ประธานศูนย์เรียนรู้การเพิ่มประสิทธิภาพการผลิตสินค้าเกษตรตำบลผาละมี (ศพก.เครือข่าย) ของอำเภอปากพะยูน จังหวัดพัทลุง

- การประกอบอาชีพ

นายใจ สุวรรณกิจ เดิมประกอบอาชีพทำนา และเปิดอู่ซ่อมรถ

- ลักษณะการทำงานเกษตรของเกษตรกรต้นแบบ

พื้นที่ทำการเกษตรของนายใจ สุวรรณกิจ ๑๒- ๑-๐๐ ไร่ แบ่งเป็น

แปลง ๕-๐-๐๐ ไร่ : ปลูกไม้ผล ได้แก่ กระท้อน ละมุด ส้มเขียวหวาน มะนาว ลองกอง และส้มโอ

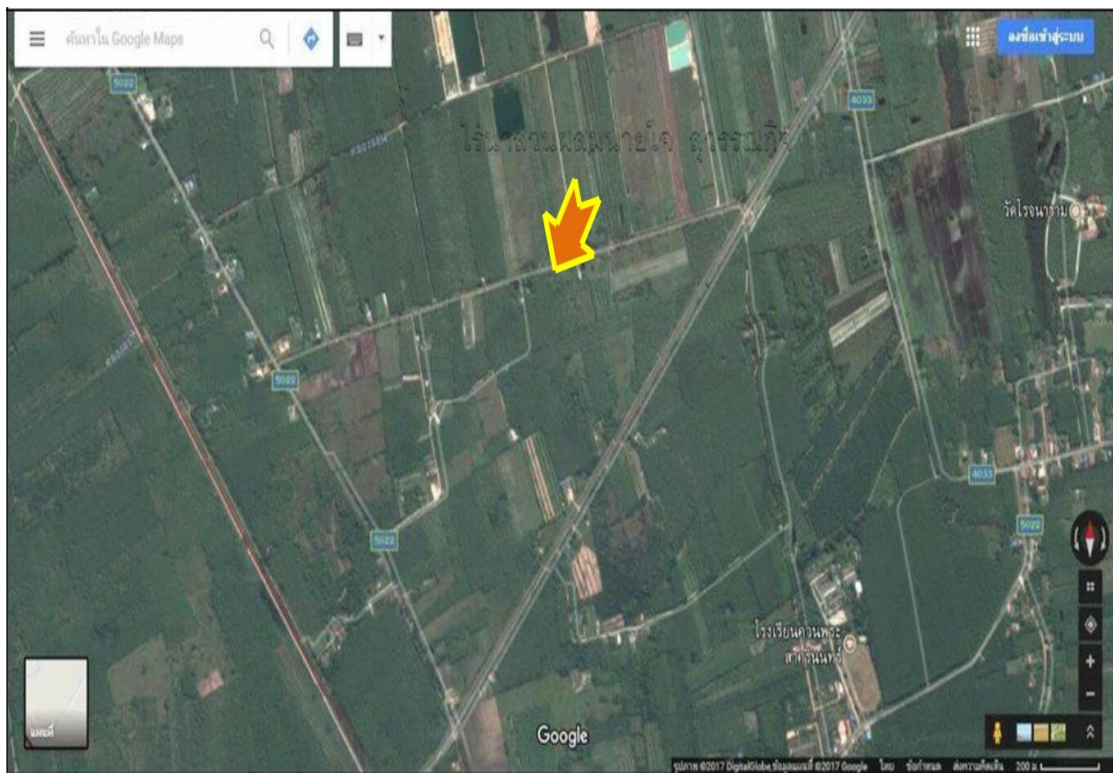
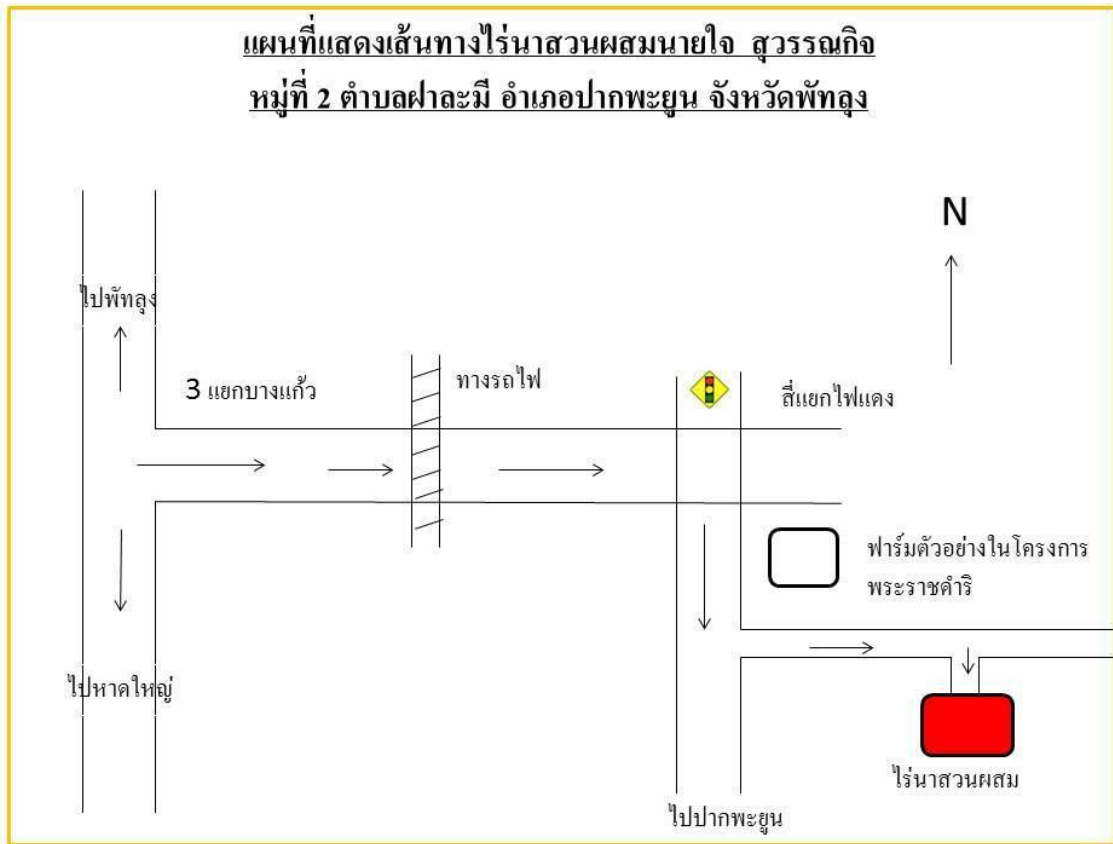
แปลง ๒-๐-๐๐ ไร่ : ขุดบ่อเลี้ยงปลา ปลูกหญ้าแฝก รอบๆคันบ่อปลูกสับปะรด ส้มโอ ส้มเขียวหวาน ส้มโชกุน
ส้มจุก มะพร้าว น้ำหอมและมะนาว

แปลง ๑-๑-๐๐ ไร่ : ทำนา(ข้าวสังข์หยด) ในฤดูนาปี และข้าวหอมปทุมธานี ในฤดูนาปรัง พื้นที่บนคันนา ปลูกมะขามเปรี้ยว มะพร้าว และเสาวรส

แปลง ๔-๐-๐๐ ไร่ : ปลูกยางพารา

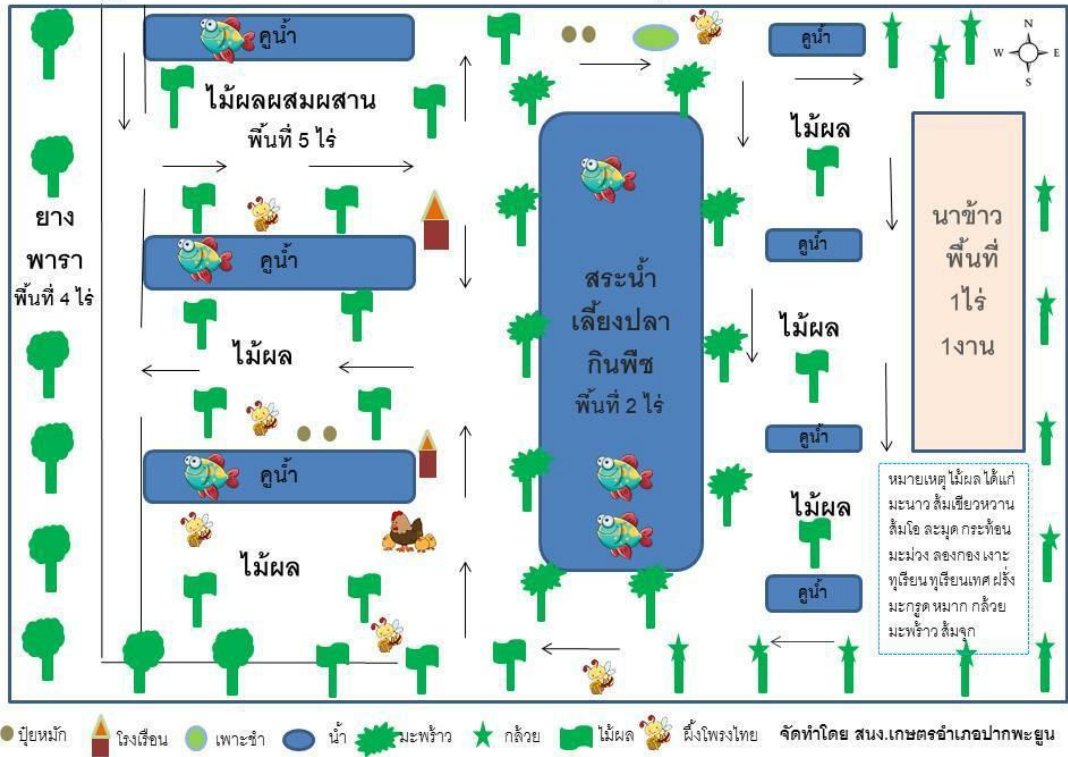
แผนที่ตั้งศูนย์เรียนรู้

แผนที่แสดงเส้นทางไร่นาสวนผสมนายใจ สุวรรณกิจ
หมู่ที่ 2 ตำบลฝายละมี อำเภอกาบังพะเยาน จังหวัดพัทลุง



ฐานการเรียนรู้

แผนผังแปลงไร่นาสวนผสมของนายใจ สุวรรณกิจ พื้นที่ 12-1-0 ไร่



ฐานเรียนรู้การผลิตปุ๋ยหมักน้ำ-แห้ง



ฐานเรียนรู้การปลูกปุยพืชสด



ฐานเรียนรู้ การปลูกหญ้าแฝก



ฐานเรียนรู้การเพาะพันธุ์พืช



ฐานเรียนรู้การเลี้ยงผึ้งโพรงไทย



๑.๒ ศพก.

- ที่มาของกลุ่ม

ศูนย์เรียนรู้การเพิ่มประสิทธิภาพการผลิตสินค้าเกษตรตำบลฝาละมี (ศพก.เครือข่าย) ของอำเภอปากพะยูน จังหวัดพัทลุง เดิมเป็นแปลงเรียนรู้ การทำเกษตรผสมผสาน ของนายใจ สุวรรณกิจ ซึ่งเป็นบุคคลที่มีจิตอาสาได้รับความไว้วางใจจากชุมชนและหน่วยงานให้รับตำแหน่งทางสังคม ได้แก่ หมอдинอาสาประจำตำบล คณะกรรมการบริหารศูนย์ถ่ายทอดเทคโนโลยีการเกษตรประจำตำบลฝาละมี (ศบกต.) ปี ๒๕๕๐ และอาสาสมัครเกษตรประจำหมู่บ้าน ในปี ๒๕๕๕

จากการได้รับตำแหน่งอาสาของหน่วยงานต่างๆ นายใจ สุวรรณกิจได้รวมกลุ่มสมาชิกบ้านควนพระที่มีแนวคิดลดต้นทุนการผลิตและลดการใช้ปุ๋ยเคมี โดยขอสนับสนุนวัสดุ อุปกรณ์ในการผลิตปุ๋ยหมักแห้ง - น้ำจากสำนักงานพัฒนาที่ดินพัทลุง ผลิตปุ๋ยหมักแห้ง- น้ำ เพื่อแจกจ่ายในชุมชน

- การบริหารจัดการ ศพก. หลักและเครือข่ายอำเภอปากพะยูน จังหวัดพัทลุง

มีการแต่งตั้งคณะกรรมการกลุ่ม เพื่อบริหารจัดการกลุ่ม ดังนี้

๑ นายสุทิน ยิ้มศรี	เกษตรกรต้นแบบ	ประธานกรรมการ
๒ นายใจ สุวรรณกิจ	เกษตรกรผู้นำไร่นาสวนผสม ต.ฝาละมี	กรรมการ
๓ นายเจริญ สุวรรณเจริญ	เกษตรกรผู้นำปาล์มน้ำมัน	กรรมการ
๔ นายสมพร เมืองสุข	เกษตรกรผู้นำปาล์มน้ำมัน	กรรมการ
๕ นางสาวกฤติยาภรณ์ สีมัสมีง	เกษตรกรผู้นำตำบลเกาะนางคำ	กรรมการ
๖ นายพนม อินทศรี	เกษตรกรผู้นำตำบลดอนประดู่	กรรมการ
๗ นายนฤพล จันท์แก้ว	เกษตรกรผู้นำตำบลเกาะหมาก	กรรมการ
๘ นายกิตตินันท์ กิมาคม	เกษตรกรผู้นำตำบลหารเทา	กรรมการ
๙ นายณรงค์ แก้วสองเมือง	เกษตรกรผู้นำตำบลหารเทา	กรรมการ
๑๐ นายจำเริญ กิมาคม	เกษตรกรผู้นำตำบลปากพะยูน	กรรมการ
๑๑ นายธีรภัทร ทองสีด้า	สำนักงานเกษตรอำเภอปากพะยูน	ผู้ประสานงาน

๒. แรงจูงใจในการดำเนินการทำเกษตรปลอดภัย

นายใจ สุวรรณกิจ ได้ปรึกษากับสมาชิกในครอบครัวและทุกคนเห็นด้วยที่จะปลูกพืชเพื่อบริโภคในครัวเรือนเพื่อสมาชิกในครัวเรือนได้รับประทานอาหารที่ปลอดภัยและผู้บริโภคได้บริโภคอาหารที่ปลอดภัยเช่นกัน
ได้รับมาตรฐาน : GAP (มะพร้าว กระท้อน ลองกอง และมะนาว)

๓. วิธีการดำเนินงาน

- ศึกษาดูงานจากฟาร์มตัวอย่างอำเภอบางแก้ว จังหวัดพัทลุง และจากแหล่งความรู้ต่างๆ ไปดูงาน และร่วมวางแผนกับสมาชิก
- มีการวางแผนงาน วางผังแปลงก่อนลงมือปลูกพืช น้ำเป็นปัจจัยสำคัญ และเลือกปลูกพืชที่เหมาะสมกับสภาพพื้นที่
- เลือกแหล่งพันธุ์จากแหล่งผลิตที่น่าเชื่อถือ
- ปรับเปลี่ยนกิจกรรมที่เหมาะสม
- ถ่ายทอดความรู้ที่สามารถปฏิบัติได้จริงแก่เกษตรกรทั่วไป

๔. ปัจจัยแห่งความสำเร็จ

๑. มีความขยัน มุ่งมั่น ในอาชีพการเกษตร ทุกคนในครอบครัวสนับสนุน ร่วมแรงร่วมใจ ทำให้มีกำลังใจในการทำอาชีพการเกษตรมาโดยตลอด
๒. การเรียนรู้เพิ่มเติมตลอดเวลา ทำให้มีความรู้ใหม่ มีนวัตกรรมใหม่มาปรับใช้ในแปลงและถ่ายทอดให้เกษตรกรทั้งในและนอกพื้นที่ตำบลฝาละมีและอำเภอปากพะยูน
๓. ได้รับโอกาสและความไว้วางใจ จากหน่วยงานราชการทั้งกระทรวงเกษตรและสหกรณ์ และหน่วยงานอื่นๆ รวมถึงภาคเอกชน ทำให้มีแรงขับเคลื่อนอยู่ตลอดเวลา

๕. ปัญหา อุปสรรค และวิธีการแก้ไข (ถ้ามี)

๕.๑ ปัญหา อุปสรรค

๑. พื้นที่เป็นที่ลุ่มมีน้ำท่วมหรือน้ำผ่านแปลงในฤดูน้ำหลากไม่สามารถทำ/ผลิตเกษตรอินทรีย์ได้
๒. ลักษณะดินที่เป็นดินเปรี้ยวต้องใช้ทุนและเวลาในการปรับปรุงดิน
๓. ความเชื่อและค่านิยมของเกษตรกรที่เข้ามาอบรม ดูงาน ปรับเปลี่ยนพฤติกรรมค่อนข้างยาก
๔. แรงงานภาคเกษตรไม่มีคนสนใจ

๕.๒ วิธีแก้ไขปัญหา

๑. ผลิตจำนวนจำกัดเพื่อสร้างมูลค่าเพิ่มให้กับสินค้า

๒. ใช้ศาสตร์พระราชามาใช้ในการแก้ปัญหา

๓. ทำให้เห็นเป็นตัวอย่าง

๔. ใช้แรงงานในครอบครัว

๖. ประโยชน์ที่ได้รับจากการดำเนินกิจกรรม (ต่อตัวเกษตรกร รายได้ หรือคุณภาพชีวิต)

ประโยชน์ต่อตัวเกษตรกร

- มีความภาคภูมิใจในอาชีพเกษตรกร
- มีรายได้เพิ่มขึ้น ปี ๒๕๕๘ -๒๕๖๐ มีรายได้มากกว่า ๒๙๐,๐๐๐ บาท
- เพิ่มผลผลิตเพิ่มขึ้น
- ต้นทุนการผลิตลดลง

๗. การขยายผลสู่เกษตรกรอื่นๆ

- เป็นวิทยากรให้กับชุมชน



สโลแกน : นายช่างยุคใหม่หัวใจพอเพียง ขุดดินหย้าดูจะรู้ดิน เตรียมของก่อนกินเตรียมดินก่อน
ปลูก ขยันให้น้ำให้ปุ๋ยก่อนเป็นลูก ปลูกต่อไปเมื่อไม่พอกิน

แบบคัดเลือกจุดดูงานศูนย์เรียนรู้การเพิ่มประสิทธิภาพการผลิตสินค้าเกษตร (ศพก.) เด่นระดับจังหวัด

ปีงบประมาณ ๒๕๖๓

ลำดับ ที่	จังหวัด	ศพก. อำเภอ	ศพก.หลัก/ศูนย์เครือข่าย (ระบุประเภทและชื่อศูนย์)	ประเด็นเด่นของศูนย์
๑	พัทลุง	ปากพะยูน	ศูนย์เรียนรู้การเพิ่ม ประสิทธิภาพการผลิตสินค้า เกษตรตำบลฝาละมี (ศพก. เครือข่าย)	การทำเกษตรแบบผสมผสาน