

ผลการถอดบทเรียน
ศูนย์เรียนรู้การเพิ่มประสิทธิภาพการผลิตสินค้าเกษตร (ศพก.)
ปีงบประมาณ ๒๕๖๓



โดย
สำนักงานเกษตรจังหวัดพระนครศรีอยุธยา
กรมส่งเสริมการเกษตร

ประเด็นการถอดบทเรียนศูนย์เรียนรู้การเพิ่มประสิทธิภาพการผลิตสินค้าเกษตร (ศพก.) ปี ๒๕๖๓

๑. ประวัติความเป็นมา/ที่มาของกลุ่ม

๑.๑ เกษตรกรต้นแบบ/กลุ่มเกษตรกรต้นแบบ

กลุ่มเกษตรกรแปลงใหญ่พืชผัก ตำบลนาคู (วิสาหกิจชุมชนบ้านนาคูร่วมใจพัฒนา) เดิมเกษตรกรในพื้นที่ปลูกข้าวเป็นพืชหลัก แต่เมื่อปี พ.ศ. ๒๕๕๙ ประสบปัญหาาราคาข้าวตกต่ำ ทางสำนักงานเกษตรอำเภอผักไห่จึงได้แนะนำให้ปลูกพืชอื่น และได้เริ่มทำการมาส่งเสริมการเกษตรในรูปแบบแปลงใหญ่ จนได้เริ่มขอการรับรองจัดตั้งแปลงใหญ่ ในปี พ.ศ. ๒๕๖๐ และในปี พ.ศ. ๒๕๖๑ ได้จดทะเบียนเป็นวิสาหกิจชุมชนเพื่อรวมกลุ่มขอรับสนับสนุนปัจจัยการผลิตการกรมส่งเสริมการเกษตร ภายใต้ชื่อ วิสาหกิจชุมชนบ้านนาคูร่วมใจพัฒนา มีจำนวนสมาชิก ๓๗ ราย

ปี พ.ศ. ๒๕๖๑ เริ่มดำเนินการปลูกผักตามมาตรฐาน GAP โดยมีเกษตรกรผ่านการรับของมาตรฐาน GAP จำนวน ๑ ราย และได้เริ่มเชื่อมโยงตลาด ทำบันทึกข้อตกลงการซื้อขายกับ บริษัท เอกชัย ดิสทริบิวชั่น ซิสเต็ม จำกัด (เทสโก้ โลตัส) ในวันที่ ๑๕ มีนาคม ๒๕๖๑ โดยส่งขายผักจำนวน ๗ ชนิด คือ คะน้า ค้าน้ำยอด ผักชี กวางตุ้ง ผักบุ้งจีน กะเพรา และ โหระพา



ปี พ.ศ. ๒๕๖๒ มีสมาชิกเพิ่มขึ้นเป็น ๖๓ ราย และผลิตผักฝ่ายการรับรองมาตรฐาน GAP จำนวน ๑๓ ราย จึงได้ผลิตสินค้าเพิ่มอีก ๑๐ ชนิด คือ มะนาว กวางตุ้งได้หวัน ผักกาดหอม บวบเหลี่ยม มะเขือเปราะ มะเขือยาว ฟักเขียว แตงร้าน แตงกวา มะระจีน และเริ่มมีกำไรจากการขาย

ปี พ.ศ. ๒๕๖๓ เมื่อเริ่มมีกำไรจากการผลิต ทำให้เกษตรกรในพื้นที่สนใจเข้าร่วมเป็นสมาชิกปลูกผักมากขึ้น ในปี พ.ศ. ๒๕๖๓ จึงมีสมาชิกเพิ่มขึ้นเป็น ๘๐ ราย และได้มีการปรับปรุงอาคารให้เป็นสถานที่บรรจุผักเพื่อขอรับรองมาตรฐานโรงตัดบรรจุผักและผลไม้ ตามระเบียบกระทรวงสาธารณสุข

๑.๒ การบริหารจัดการภายในกลุ่ม

- กำหนดให้มีการประชุมสมาชิกทุกวันที่ ๒๐ ของเดือน เพื่อร่วมกันวางแผนการปลูก และวางแผนการจำหน่าย

- มีการจัดทำข้อบังคับวิสาหกิจชุมชนบ้านนาคูร่วมใจพัฒนา และมีการจัดตั้งกองทุนโดยการระดมทุน จากสมาชิกจำนวน ๓๗ ราย หุ้นละ ๑๐๐ บาท โดยสมาชิกแต่ละรายถือหุ้นได้ไม่เกิน ๓ หุ้น

๒. แรงจูงใจในการดำเนินการทำเกษตรปลอดภัย

- สินค้าเกษตรปลอดภัยที่ผลิตได้ มีตลาดรับซื้อที่แน่นอน
- บริษัท เอก-ชัย ดีสทริบิวชั่น ซิสเทม จำกัด (เทสโก้ โลตัส) รับซื้อสินค้าตามราคาที่ได้ตกลงกันไว้
- การผลิตสินค้าเกษตรแบบปลอดภัย มีการลดใช้สารเคมี ทำให้ต้นทุนการผลิตลดลง
- สุขภาพเกษตรกรดีขึ้น/สิ่งแวดล้อมในชุมชนดีขึ้น
- ได้รับความรู้เกี่ยวกับการวิธีการปลูกและการดูแลรักษาแปลงปลูก และการรักษาคุณภาพของผัก
- สามารถขายผลผลิตได้ในราคาสูง

๓. วิธีการดำเนินงาน(กระบวนการ/ขั้นตอนการดำเนินการทำเกษตรปลอดภัยของเกษตรกรต้นแบบ)

- ประชุมวางแผนการปลูกร่วมกัน ทุกวันที่ ๒๐ ของเดือน ถ้าสมาชิกคนใดขาดประชุม จะไม่ได้รับแผนการผลิตในเดือนนั้น
- สมาชิกมาส่งผักได้ทุกวัน ก่อนเวลา ๑๑.๐๐ น. ยกเว้นวันจันทร์และวันพฤหัสบดี
- สมาชิกสามารถปลูกผักตามชนิดและปริมาณที่ได้วางแผนกับกลุ่ม และสามารถปลูกผักชนิดอื่นเพื่อเติมได้ โดยการจัดคู่กันปลูก (ชนิดหลัก-ชนิดเสริม)
- ถ้ามีเกษตรกรสนใจเข้าเป็นสมาชิกใหม่ ต้องให้สมาชิกเดินในกลุ่ม ตรวจสอบเบื้องต้นก่อน
- ก่อนนำผักมาส่งให้กลุ่ม สมาชิกต้องงดการใช้สารเคมี ตามระยะเวลาที่กฎหมายกำหนด และต้องมีการตรวจสอบสารพิษตกค้างก่อนรับสินค้า
- ถ้าผลผลิตมีปริมาณมากเกินความต้องการ จะนำไปขายตลาดในท้องถิ่น

๔. ปัจจัยแห่งความสำเร็จ

- มีตลาดรับซื้อสินค้าที่แน่นอน โดยทำสัญญากับ บริษัท เอก-ชัย ดีสทริบิวชั่น ซิสเทม จำกัด (เทสโก้ โลตัส)
- มีการวางแผนการผลิต โดยใช้กระบวนการกลุ่ม
- สมาชิกทุกคนลดการใช้สารเคมี โดนใช้สารชีวภัณฑ์แทน
- หน่วยงานรัฐ/เอกชน มาส่งเสริม

๕. ปัญหา อุปสรรค และวิธีการแก้ไข (ถ้ามี)

- ผลิตไม่เพียงพอกับความต้องการของตลาด
- เกษตรกรบางรายสนใจเข้าร่วมกลุ่ม แต่ยังไม่ได้รับมาตรฐาน GAP
- กลุ่มไม่มีเงินมากพอในการรวมกันซื้อปัจจัยการผลิต เนื่องการกลุ่มตกลงกันว่าจะไม่กู้เงิน
- มีโรคแมลงรบกวน เช่น ราสนิมขาว ด่างหมัดผัก

๖. ประโยชน์ที่ได้รับจากการดำเนินกิจกรรม (ต่อตัวเกษตรกร รายได้ หรือคุณภาพชีวิต เป็นต้น)

- เกษตรกรมีรายได้จากการขายผักทุกสัปดาห์
- มีอำนาจต่อรองในการขาย
- ลดความเสี่ยงจากการทำนาเพียงอย่างเดียว
- สมาชิกกลุ่มได้แลกเปลี่ยนความรู้ จากเกษตรกรด้วยกันเอง และจากเจ้าหน้าที่

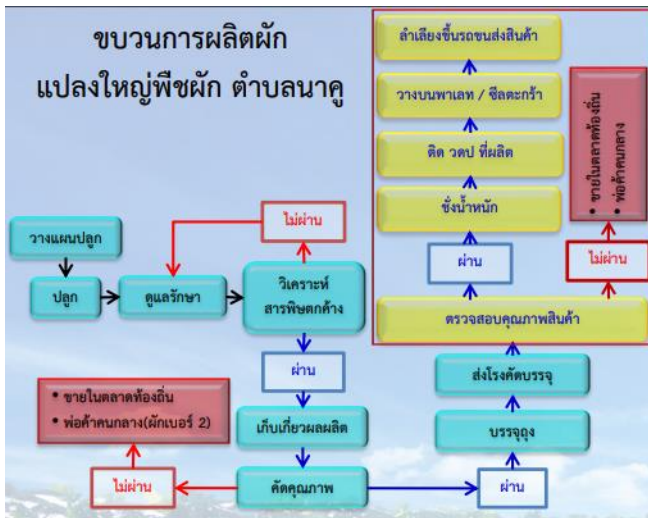
๗. การขยายผลสู่เกษตรกรอื่นๆ (ถ้ามี)

- รับสมาชิกเพิ่ม เนื่องจากตอนนี้มีคำสั่งซื้อผักเข้ามามากกว่ากำลังการผลิต จึงมีนโยบายเพิ่มจำนวนผู้ผลิต และเริ่มไปถึงจังหวัดข้างเคียง เช่น สุพรรณบุรี
- จะมีการรวมกลุ่มกันซื้อปัจจัยการผลิต เพื่อให้ซื้อได้ในปริมาณมาก และราคาต่ำลง
- สมาชิกบางราย เริ่มคิดอยากทำการแปรรูปผัก

ภาพกิจกรรมการถอดบทเรียนศูนย์เรียนรู้การเพิ่มประสิทธิภาพการผลิตสินค้าเกษตร



แผนผังผลการถอดบทเรียนศูนย์เรียนรู้การเพิ่มประสิทธิภาพการผลิตสินค้าเกษตร



แนวทางในการพัฒนา

- พัฒนาสู่การเป็นผู้คัดแต่ง และบรรจุผลผลิตที่ซึกในบรรจุภัณฑ์ (pack size)
- ลด ละ เลิก การใช้สารเคมี ก้าวเข้าสู่กระบวนการรับรอง PGS แบบมีส่วนร่วม
- เพิ่มสมาชิก พื้นที่ และเครือข่าย เพื่อให้ปริมาณการผลิตเพียงพอกับความต้องการของตลาด

ปัญหาและอุปสรรค

- เกษตรกรขาดความรู้ด้านธุรกิจเกษตร ภาษีมูลค่าเพิ่ม ภาษีเงินได้
- พื้นที่ตำบลคู และพื้นที่ใกล้เคียงจะได้รับผลกระทบเรื่องการขาดแคลนน้ำในช่วงฤดูแล้ง (ปลายเดือน ก.พ.-พ.ค.) ของทุกปี และจะได้รับผลกระทบจากที่รับน้ำในช่วงเดือน ต.ค.-ธ.ค. เฉพาะในปีที่ปริมาณน้ำมาก
- พื้นที่รวบรวมผลผลิตมีขนาดเล็ก การดำเนินงานเป็นไปด้วยความยากลำบาก
- เกษตรกรสนใจเรื่องการลดต้นทุนการผลิต ด้วยวิธีการใช้สารชีวภัณฑ์ในการป้องกันกำจัดศัตรูพืช แต่เมื่อผลผลิตใช้เองผลผลิตที่น้อยไม่ได้คุณภาพ จึงทำให้ผลผลิตได้รับความเสียหาย
- เกษตรกรส่วนใหญ่ยังใช้สารเคมีในการกำจัดศัตรูพืช ส่งผลให้ผลผลิตผักของเกษตรกรตรวจพบสารพิษตกค้างในผักจนบางครั้งไม่สามารถส่งและผลิตได้ตามเป้าหมายที่กำหนดไว้

เรียบเรียงโดย นางสาวกัญญา ศรีศักดิ์ นักวิชาการส่งเสริมการเกษตรชำนาญการ สำนักงานเกษตรอำเภอผักไห่ จังหวัดพระนครศรีอยุธยา โทร 084-526-9476

แปลงในเขตพื้นที่ตำบลคู (ใต้พื้นที่ชุมชนบ้านนาครุ้อมีโอพีพัฒนา) อำเภอผักไห่ จังหวัดพระนครศรีอยุธยา



- ♦ สินค้าหลัก: พืชผัก
- ♦ จำนวนสมาชิกหลัก 37 ราย สมาชิกสมทบ 22 ราย
- ♦ พื้นที่ดำเนินการ: 205.5 ไร่ ครอบคลุมพื้นที่ตำบลคู
- ♦ ที่ทำการกลุ่ม: 33/1 หมู่ 5 ตำบลคู อ.ผักไห่ จ.พระนครศรีอยุธยา
- ♦ พิกัดที่ทำการกลุ่ม พิกัดภูมิศาสตร์: 14.466099, 100.255220 พิกัด UTM : 47P 635284 1599646
- ♦ ประธานแปลงใหญ่: นายสำเริง สุนทรคงตระกูล (092-403-0001)
- ♦ รองประธานแปลงใหญ่: นางสุรินทร์ ทองรักษ์ (084-157-3953)

ความเป็นมา

เกษตรกรชุมชนคูจะปลูกข้าวเป็นหลัก และปลูกพืชผักเป็นอาชีพเสริม เกษตรกรส่วนใหญ่ประสบปัญหาต้นทุนการผลิตสินค้า จึงรวมกลุ่มกันจัดตั้งแปลงใหญ่พืชผักขึ้นในปี 2560 และจดทะเบียนเป็นวิสาหกิจชุมชนภายใต้ชื่อ วิสาหกิจชุมชนบ้านนาครุ้อมีโอพีพัฒนา โดยมีจุดมุ่งหมายในการพัฒนาด้านการตลาด สร้างอำนาจการต่อรองราคาสินค้าเกษตร

ปี 2561 ได้เชื่อมโยงด้านการตลาดกับ เทสโก้ โลตัส โดยการประสานขอกรมส่งเสริมการเกษตร ดำเนินการตกลงซื้อขายกันครั้งแรกในวันที่ 22 กันยายน 2561 จำนวน 7 ชนิดสินค้า ได้แก่ ผักบุ้งจีน คะน้า คะน้ายอด ผักชี กวางตุ้ง กะเพรา และโหระพา ปริมาณการรับซื้อเฉลี่ย 8,112 กิโลกรัม/สัปดาห์ (1,158 กิโลกรัม/วัน) เกษตรกรมีรายได้จากการส่งสินค้า เฉลี่ยเดือนละ 12,775 บาท/ราย

ปี 2562 ได้เพิ่มชนิดสินค้าที่ผลิตให้กับเทสโก้ โลตัส อีก 10 ชนิดสินค้า (รวมเป็น 17 ชนิดสินค้า) ได้แก่ มะนาว กวางตุ้งได้หวัน ผักกาดหอม บวบเหลี่ยม มะเขือเปราะ มะเขือยาว พริกเขียว แดงร้าน แดงขาว มะระจีน ปริมาณการรับซื้อเพิ่มขึ้นเฉลี่ย 1,492 กิโลกรัม/วัน เกษตรกรมีรายได้เฉลี่ยเดือนละ 17,742 บาท/ราย สำหรับการค้าดำเนินงานในปี 2563 ได้มีการวางแผนยกระดับกลุ่มเกษตรกรให้เป็นผู้คัดแต่งและบรรจุผลผลิตในบรรจุภัณฑ์ (pack size) ตามที่เทสโก้ โลตัส กำหนด ซึ่งขณะนั้นเทสโก้ โลตัส ได้มีการร่วมกับกลุ่มเกษตรกรแล้ว และอยู่ระหว่างการเตรียมความพร้อมเรื่องมาตรฐานโรงคัดบรรจุผักและผลไม้ตามระเบียบของกระทรวงสาธารณสุข และภาคีอื่นๆเรื่องมาตรฐานค่าเพิ่ม เนื่องจากเป็นรูปแบบภาษีที่ต้องมีการจัดทำขึ้นขึ้นจากที่เกษตรกรเคยดำเนินการมาก่อน รวมทั้งวางแผนยกระดับกลุ่มวิสาหกิจชุมชนเป็นนิติบุคคล



อดีต (ก่อนเข้าร่วมโครงการ)	อดีต (หลังเข้าร่วมโครงการ)	ปัจจุบัน	อนาคต
สมาชิกแปลงใหญ่ (เดิม) 53 ราย พื้นที่ 330 ไร่	สมาชิกแปลงใหญ่ที่เข้าร่วมโครงการ ตลาดนำการผลิต 37 ราย พื้นที่ 205.5 ไร่	สมาชิกแปลงใหญ่ 37 ราย 205.5 ไร่ สมาชิกสมทบ 22 ราย พื้นที่ 84.5 ไร่	สมาชิกแปลงใหญ่ 37 ราย 205.5 ไร่ สมาชิกสมทบ 22 ราย พื้นที่ 84.5 ไร่ และต้องรับสมาชิกเพิ่ม
ปริมาณการผลิตไม่แน่นอน	ปริมาณการผลิตเป็นไปตามแผนการผลิตที่วางไว้ 8,112 กก./สัปดาห์ (7 วัน) (เฉลี่ย 1,143 กก./วัน) และผลผลิตส่วนเกินส่งพ่อค้าคนกลาง	ปริมาณการผลิตเป็นไปตามแผนการผลิตที่วางไว้ 13,250 กก./สัปดาห์ (5 วัน) (เฉลี่ย 2,600 กก./วัน) และผลผลิตส่วนเกินส่งพ่อค้าคนกลาง	ปริมาณการผลิตตามแผนการรับซื้อที่วางไว้ 26,250 กก./สัปดาห์ (5 วัน) (เฉลี่ย 5,250 กก./วัน) แบ่งส่ง 2 รอบวัน ผลิตในรูป pack size 3,000 ตูจ/วัน ผลผลิตส่วนเกินส่งพ่อค้าคนกลาง
ชนิดพืชที่ปลูก : เลือกปลูกตามฤดูกาล	คะน้า ผักกวางตุ้ง กวางตุ้งได้หวัน ผักบุ้งจีน ผักชี ผักกาดหอม กะเพรา โหระพา	คะน้า ผักกวางตุ้ง กวางตุ้งได้หวัน ผักบุ้งจีน ผักชี ผักกาดหอม กะเพรา โหระพา บวบเหลี่ยม พริกเขียว มะนาว มะเขือเปราะ มะเขือยาว แดงร้าน แดงขาว มะระจีน	คะน้า ผักกวางตุ้ง กวางตุ้งได้หวัน ผักบุ้งจีน ผักชี ผักกาดหอม กะเพรา โหระพา บวบเหลี่ยม พริกเขียว มะนาว มะเขือเปราะ มะเขือยาว แดงร้าน แดงขาว มะระจีน ขึ้นฉ่าย ต้นหอม
รายได้เฉลี่ย 7,500 บาท/ราย/เดือน	รายได้เฉลี่ย 12,775 บาท/ราย/เดือน	รายได้เฉลี่ย 17,742 บาท/ราย/เดือน	รายได้ 25,000-30,000 บาท/เดือน
ผ่านการรับรอง GAP 3 ราย	ผ่านการรับรอง GAP 3 ราย	ผ่าน GAP 14 ราย รอรับรอง 24 ราย	ต้องผ่านการรับรอง GAP ทุกราย
ปลูกพืชโดยใช้สารเคมีเป็นหลัก	ใช้สารเคมีตามคำแนะนำ	ใช้สารเคมีตามคำแนะนำ และจำกัดการใช้สารเคมีก่อนการเก็บเกี่ยว 7 วัน	ใช้สารชีวภัณฑ์ทดแทนการใช้สารเคมี
ราคผลผลิตขึ้นอยู่กับพ่อค้าคนกลางกำหนด	ตกลงราคาก่อนการซื้อขาย (ปรับเปลี่ยนราคาทุก 2 เดือน)	ตกลงราคาก่อนการซื้อขาย (ปรับเปลี่ยนราคาทุก 2 เดือน)	ตกลงราคาก่อนการซื้อขาย (ปรับเปลี่ยนราคาทุก 2 เดือน)
ไม่มีการบริหารจัดการกลุ่ม	มีการประชุมกลุ่มทุกสัปดาห์ ทักรายได้เข้ากลุ่ม ร้อยละ 10	มีการประชุมกลุ่มเดือนละ 1 ครั้ง ทักรายได้เข้ากลุ่ม ร้อยละ 10	มีการประชุมกลุ่มเดือนละ 1 ครั้ง ทักรายได้เข้ากลุ่ม ร้อยละ 10 มีการปันผลให้กับสมาชิก



ผลการดำเนินงานแปลงใหญ่

- การลดต้นทุนการผลิต**
 - เกษตรกรมีการใช้สารเคมีตามคำแนะนำ และจำกัดการใช้สารเคมีก่อนการเก็บเกี่ยว และใช้สารชีวภัณฑ์เพิ่มขึ้น ส่งผลให้ต้นทุนการผลิตลดลง เฉลี่ย 13,986 บาท/ไร่ (เดิม 17,965 บาท/ไร่) ลดร้อยละ 22.15
- การเพิ่มผลผลิต**
 - เกษตรกรคัดเลือกพันธุ์พืชที่มีคุณภาพเหมาะสมกับสภาพพื้นที่ มีการควบคุมปริมาณน้ำ และเก็บเกี่ยวผลผลิตในระยะเวลาที่เหมาะสม ส่งผลให้ผลผลิตเพิ่มขึ้นเฉลี่ยร้อยละ 27.26
- การเพิ่มมูลค่าผลผลิต**
 - เน้นการผลิตผักตามคุณภาพของคู่ค้า ปลอดภัยจากสารพิษตกค้างผลิตตามมาตรฐาน GAP
- การตลาด**
 - มีการทำ MOU กับเทสโก้ โลตัส โดยกำหนดราคา ชนิดผักและปริมาณการรับซื้อทุก 2 เดือน
- การบริหารจัดการ**
 - มีการจดทะเบียนเป็นวิสาหกิจชุมชน ขามิโครงสร้างการบริหารชัดเจน มีการประชุมวางแผนและแก้ไขปัญหาเดือนละ 1 ครั้ง โดยมีเจ้าหน้าที่เทสโก้ โลตัส ร่วมวางแผนการผลิต และติดตามให้คำแนะนำเกษตรกรอยู่ในพื้นที่และทำงานร่วมกับนักวิชาการส่งเสริมการเกษตร



บทบาทภาครัฐ	มีหน่วยงานภาครัฐทั้งภายในและภายนอกกระทรวงเกษตรและสหกรณ์ให้การสนับสนุนการดำเนินงาน ได้แก่ กรมส่งเสริมการเกษตร กรมวิชาการเกษตร กรมพัฒนาที่ดิน กรมชลประทาน สำนักงานมาตรฐานสินค้าเกษตรและอาหารแห่งชาติ ธนาคารเพื่อการเกษตรและสหกรณ์การเกษตร สำนักงานสาธารณสุขจังหวัดพระนครศรีอยุธยา พาณิชย์จังหวัดพระนครศรีอยุธยา สรรพากรอำเภอผักไห่ องค์การบริหารส่วนจังหวัดพระนครศรีอยุธยา สำนักงานจังหวัดพระนครศรีอยุธยา วัดนาคสุทวารามณี ที่ว่าการอำเภอผักไห่ องค์การบริหารส่วนตำบลคู
บทบาทภาคเอกชน	มีส่วนร่วมในการรับซื้อผลผลิต มีการตกลงราคาที่เป็นธรรม มีส่วนร่วมในการวางแผนการผลิต ประเมินและวิเคราะห์ความเสี่ยง รวมทั้งถ่ายทอดความรู้ ให้กับเกษตรกร
บทบาทเกษตรกร	เกษตรกรทุกครัวเรือนมีส่วนร่วมในการดำเนินการ ทุกกระบวนการ เพื่อให้ได้ปริมาณและคุณภาพตามความต้องการของคู่ค้า