

สรุปผลการดำเนินงาน
โครงการศูนย์เรียนรู้การเพิ่มประสิทธิภาพการผลิตสินค้าเกษตร (ศพก.)
ปีงบประมาณ พ.ศ. ๒๕๖๕

หลักการและเหตุผล

ศูนย์เรียนรู้การเพิ่มประสิทธิภาพการผลิตสินค้าเกษตร (ศพก.) จัดตั้งขึ้นเพื่อให้เป็นแหล่งเรียนรู้ด้านการเกษตรของชุมชนเพื่อแก้ไขปัญหาและสามารถตอบสนองความต้องการด้านการเกษตรของชุมชนได้อย่างแท้จริง เน้นการเรียนรู้จากเกษตรกรต้นแบบที่ประสบความสำเร็จในประเด็นการเพิ่มผลผลิต การลดต้นทุนการผลิต การพัฒนาคุณภาพและการปรับเปลี่ยนพฤติกรรมการผลิต ตลอดจนยึดหลักปรัชญาเศรษฐกิจพอเพียง โดยใช้กระบวนการเรียนรู้แบบมีส่วนร่วมอย่างต่อเนื่องตลอดฤดูกาลผลิต มีการแลกเปลี่ยนเรียนรู้ระหว่างเกษตรกรต้นแบบและเกษตรกรในพื้นที่หรือเกษตรกรที่สนใจ เพื่อให้เกษตรกรที่มาเรียนรู้เกิดความรู้ ความเข้าใจ และเกิดจิตสำนึกในการเพิ่มประสิทธิภาพการผลิตสินค้าเกษตร ที่มีการใช้ปัจจัยการผลิตได้อย่างเหมาะสม และนำองค์ความรู้ที่ได้รับจาก ศพก. ไปประยุกต์ใช้เพื่อลดต้นทุนการผลิต เพิ่มปริมาณและคุณภาพของผลผลิต ผลผลิตสินค้าที่คำนึงถึงสภาพแวดล้อม และมีระบบการผลิตที่พึ่งพาตนเองได้อย่างยั่งยืน รวมทั้งยังเป็นจุดที่ให้บริการข้อมูลข่าวสารและบริการด้านการเกษตรต่าง ๆ กับเกษตรกร และใช้ ศพก. เป็นจุดนัดพบในการพบปะพูดคุยแลกเปลี่ยนเรียนรู้ระหว่างเจ้าหน้าที่ส่งเสริมการเกษตรกับเกษตรกร และเกษตรกรกับเกษตรกรด้วยกันเอง

กรมส่งเสริมการเกษตรได้ดำเนินงานโครงการ ศพก. มาอย่างต่อเนื่อง โดยมีหน่วยงานที่รับผิดชอบ คือ กองวิจัยและพัฒนาส่งเสริมการเกษตร และกองส่งเสริมการอารักขาพืชและจัดการดินปุ๋ย ซึ่งสามารถสรุปผลการดำเนินงานโครงการ ศพก. ปีงบประมาณ พ.ศ. ๒๕๖๕ ได้ ดังนี้

วัตถุประสงค์

๒.๑ เป็นศูนย์กลางในการถ่ายทอดเทคโนโลยีการผลิต การบริหารจัดการ และการตลาดแก่เกษตรกร รวมทั้งการให้บริการทางการเกษตร และเผยแพร่ข้อมูลข่าวสารในพื้นที่

๒.๒ เพื่อเป็นกลไกในการบูรณาการการทำงานของหน่วยงานต่าง ๆ ในการแก้ไขปัญหาและพัฒนาการเกษตรในพื้นที่

เป้าหมาย

ดำเนินการใน ๗๗ จังหวัด ๘๘๒ อำเภอ ประกอบด้วย

๓.๑ ศูนย์หลัก ได้แก่ ศพก. อำเภอละ ๑ ศูนย์ รวม ๘๘๒ ศูนย์

๓.๒ ศูนย์เครือข่าย ได้แก่

๓.๒.๑ ศูนย์จัดการดินปุ๋ยชุมชน (ศดปช.) อำเภอละ ๑ ศูนย์ รวม ๘๘๒ ศูนย์

๓.๒.๒ ศูนย์จัดการศัตรูพืชชุมชน (ศจช.) อำเภอละ ๒ ศูนย์ รวม ๑,๗๖๔ ศูนย์

๓.๓ ศูนย์เครือข่ายอื่น ๆ เช่น ศูนย์เรียนรู้ด้านบัญชี ศูนย์เรียนรู้ด้านปศุสัตว์ ศูนย์เรียนรู้ด้านประมง ศูนย์เรียนรู้เศรษฐกิจพอเพียง และศูนย์เครือข่ายเฉพาะด้านต่างๆ รวม ๒,๖๔๖ ศูนย์

ผลการดำเนินงาน

ส่วนที่ ๑ กองวิจัยและพัฒนาางานส่งเสริมการเกษตร

๑. การดำเนินงานโครงการศูนย์เรียนรู้การเพิ่มประสิทธิภาพการผลิตสินค้าเกษตร (ศพก.) ภาพรวม ดังนี้

- การจัดทำคู่มือการดำเนินงาน ศพก. ปีงบประมาณ พ.ศ. ๒๕๖๕ (<http://alc.doae.go.th/?p=๖๗๗๒>) เพื่อใช้เป็นแนวทางในการดำเนินงานของเจ้าหน้าที่ในพื้นที่ โดยมีการแก้ไขและปรับปรุงคู่มือให้สอดคล้องกับสถานการณ์การแพร่ระบาดของโรคติดเชื้อไวรัสโคโรนา (Covid-๑๙)
- ตัวอย่างวีดิทัศน์การจัดงานวันถ่ายทอดเทคโนโลยีเพื่อเริ่มต้นฤดูกาลผลิตใหม่ (Field Day) ประจำปี ๒๕๖๕
- ประเมินผลการดำเนินงานโครงการ ศพก. ปี ๒๕๖๕
- การจัดทำหลักเกณฑ์ รวบรวม ตรวจสอบหลักฐาน และให้คะแนนตัวชี้วัดเกษตรจังหวัด ปี ๒๕๖๕ (รอบที่ ๑ และรอบที่ ๒) เรื่อง โครงการศูนย์เรียนรู้การเพิ่มประสิทธิภาพการผลิตสินค้าเกษตร ส่งกองการเจ้าหน้าที่
- การจัดทำแผนเพื่อขับเคลื่อนงาน ศพก. ประกอบด้วย
 - ๑) การจัดทำบัญชีศูนย์เครือข่าย ศพก. ข้อมูล ณ วันที่ ๓๐ มีนาคม ๒๕๖๔ จำนวน ๑๓,๐๗๐ ศูนย์ (<http://alc.doae.go.th/?p=๗๑๔๗>)
 - ๒) แผนปฏิบัติการบูรณาการของคณะกรรมการขับเคลื่อนงานด้านการเกษตรระดับจังหวัด (แผนคณะกรรมการขับเคลื่อนงานด้านการเกษตรระดับจังหวัด) ประจำปีงบประมาณ พ.ศ. ๒๕๖๕
 - ๓) แผนปฏิบัติการบูรณาการขับเคลื่อนการดำเนินงาน ศพก. (แผนราย ศพก.) ปีงบประมาณ พ.ศ. ๒๕๖๕
 - ๔) แผนการอบรมเกษตรกรพร้อมหลักสูตรของ ศพก. และหลักสูตรของเครือข่าย ปีงบประมาณ พ.ศ. ๒๕๖๕
 - ๕) ศูนย์เครือข่าย ศพก. ได้รับงบประมาณจากกรมส่งเสริมการเกษตร ประจำปีงบประมาณ พ.ศ. ๒๕๖๕
 - ๖) แผนการจัดงานวันถ่ายทอดเทคโนโลยีเพื่อเริ่มต้นฤดูกาลผลิตใหม่ (Field Day) ปีงบประมาณ พ.ศ. ๒๕๖๕ ในระบบรายงาน ศพก. (<https://learningpoint.doae.go.th>)
- ปรับปรุงข้อมูลทำเนียบศูนย์เรียนรู้การเพิ่มประสิทธิภาพการผลิตสินค้าเกษตร (หลัก) ประจำปีงบประมาณ พ.ศ. ๒๕๖๕
- จัดทำบัญชีศูนย์เรียนรู้การเพิ่มประสิทธิภาพการผลิตสินค้าเกษตร ประจำปีงบประมาณ พ.ศ. ๒๕๖๕
- จัดทำทำเนียบผู้ประสานงานศูนย์เรียนรู้การเพิ่มประสิทธิภาพการผลิตสินค้าเกษตร ประจำปีงบประมาณ พ.ศ. ๒๕๖๕ ทั้งในระดับกระทรวง กรม เขต และจังหวัด

๒. การพัฒนาศักยภาพของ ศพก. และศูนย์เครือข่าย (งบประมาณทั้งหมด จำนวน ๑๓,๔๐๖,๔๐๐ บาท)

เป้าหมายของการพัฒนาศักยภาพของ ศพก. และศูนย์เครือข่าย คือ การพัฒนาศักยภาพ ศพก. และศูนย์เครือข่าย ให้มีความพร้อมในการเป็นแหล่งเรียนรู้ด้านการเกษตรของชุมชน และเป็นสถานที่ให้บริการข่าวสารและบริการด้านการเกษตร ประกอบด้วยการพัฒนา ศพก. หลัก และศูนย์เครือข่าย ดังนี้

๒.๑ การพัฒนาศูนย์เรียนรู้การเพิ่มประสิทธิภาพการผลิตสินค้าเกษตร (ศพก.) จำนวน ๘๘๒ ศูนย์ งบประมาณศูนย์ละ ๓,๘๐๐ บาท งบประมาณรวม ๓,๓๕๑,๖๐๐ บาท

เป้าหมายหลัก ปี ๒๕๖๕ มุ่งเน้นพัฒนา ศพก. ทุกแห่ง (จำนวน ๘๘๒ ศูนย์) สามารถผลิตสินค้าเกษตรปลอดภัยและได้รับการรับรองคุณภาพมาตรฐานสินค้าเกษตรปลอดภัย

เป้าหมายรอง สนับสนุน และพัฒนา ศพก. ที่มีศักยภาพและความพร้อม ดังนี้

- การนำนวัตกรรม เทคโนโลยีการเกษตรที่เหมาะสมไปใช้ในการดำเนินงาน และเรียนรู้เทคโนโลยีที่เหมาะสมกับพื้นที่ รวมถึงการเรียนรู้จากศูนย์ AIC (Agritech and Innovation Center)
- การต่อยอดเป็นแหล่งท่องเที่ยวเชิงเกษตร

การพัฒนาศักยภาพ ศพก. ให้มีความพร้อมในการเป็นแหล่งเรียนรู้ด้านการเกษตรของชุมชน เป็นสถานที่ให้บริการข่าวสาร บริการด้านการเกษตร รวมทั้งเป็นสถานที่รับเรื่องร้องเรียนของเกษตรกรในชุมชน ดำเนินการโดยเกษตรกรต้นแบบ คณะกรรมการ ศพก. และสำนักงานเกษตรอำเภอ ร่วมกันวิเคราะห์ศักยภาพของ ศพก. จัดทำแผนและแนวทางการพัฒนา ศพก. ประกอบด้วย

๑) กำหนดหลักสูตรการเรียนรู้ การกำหนดหลักสูตรการเรียนรู้ตามกระบวนการโรงเรียนเกษตรกร จัดทำแผนการเรียนรู้ของเกษตรกรที่จะเข้ามาเรียนรู้ที่ศูนย์เรียนรู้การเพิ่มประสิทธิภาพการผลิตสินค้าเกษตรหรือศูนย์เครือข่ายให้สอดคล้องกับประเด็นการพัฒนาและความต้องการของชุมชน ตลอดจนการเชื่อมโยงการถ่ายทอดความรู้ เทคโนโลยีจากศูนย์ AIC (Agritech and Innovation Center) มาถ่ายทอดสู่เกษตรกรตามความเหมาะสมของแต่ละพื้นที่ โดยเน้นประเด็นหลักในการเพิ่มประสิทธิภาพการผลิตสินค้าเกษตร (ลดต้นทุนการผลิต เพิ่มผลผลิต และพัฒนาคุณภาพผลผลิต) ประกอบไปด้วย หลักสูตรหลัก หลักสูตรบังคับ และหลักสูตรเสริม

๒) การพัฒนาฐานเรียนรู้ พัฒนาฐานเรียนรู้เพื่อที่จะเป็นจุดถ่ายทอดเทคโนโลยี จุดสาธิตของศูนย์เรียนรู้ฯ ที่สอดคล้องและสนับสนุนหลักสูตรการเรียนรู้ โดยให้มององค์ความรู้ของฐานการเรียนรู้ นั้น ๆ ประจำไว้ที่ฐานการเรียนรู้ด้วย (เพื่อให้ผู้สนใจเข้ามาศึกษาเรียนรู้ด้วยตนเองได้) ทั้งนี้ สามารถประสานงานและบูรณาการกับหน่วยงานต่าง ๆ ในการสนับสนุนการพัฒนาฐานเรียนรู้ตามบทบาทของแต่ละหน่วยงาน

๓) การพัฒนาแปลงเรียนรู้ การปรับปรุงและพัฒนาแปลงเรียนรู้ของเกษตรกรให้มีความพร้อมในการถ่ายทอดความรู้ในเรื่องของการลดต้นทุนและเพิ่มประสิทธิภาพการผลิตสินค้าเกษตร ที่ยึดหลักปรัชญาของเศรษฐกิจพอเพียง รวมทั้งจัดทำป้ายแปลงเรียนรู้ให้เห็นได้ชัดเจน

๔) การพัฒนาพื้นที่บริเวณศูนย์ฯ สิ่งอำนวยความสะดวก รวมทั้งจัดทำ/ปรับปรุง ข้อมูลประจำศูนย์ ให้มีความพร้อมในการให้บริการ โดยสำนักงานเกษตรอำเภอ เกษตรกรต้นแบบ และเจ้าของศูนย์เครือข่าย ประสานงานและบูรณาการกับหน่วยงานต่าง ๆ ในการสนับสนุนการพัฒนา

๕) แผนที่แสดงที่ตั้ง ศพก. และศูนย์เครือข่าย เพื่อให้มีการเสริมหนุน ศพก. กับศูนย์เครือข่ายซึ่งกันและกันในการถ่ายทอดความรู้และการให้บริการด้านการเกษตรของชุมชน ทั้งนี้ ต้องมี “แผนที่แสดงที่ตั้ง ศพก. และศูนย์เครือข่าย พร้อมเทคโนโลยีเด่นแต่ละศูนย์” ติดตั้งใน ศพก.หลัก ทั้งนี้ สามารถปรับได้ตามความเหมาะสมของพื้นที่

๒.๒ การพัฒนาศูนย์เครือข่าย ศพก. (ยกเว้น ศจช.และ ศคปช.) จำนวน ๒,๖๔๖ ศูนย์ งบประมาณศูนย์ละ ๓,๘๐๐ บาท งบประมาณรวม ๑๐,๐๕๔,๘๐๐ บาท

เกษตรกรต้นแบบ คณะกรรมการ ศพก. และสำนักงานเกษตรอำเภอ ร่วมกันวิเคราะห์ศักยภาพของศูนย์เครือข่าย (ยกเว้น ศจช.และ ศคปช.) เพื่อพัฒนาให้มีความพร้อมในการเป็นจุดเรียนรู้/แหล่งเรียนรู้ทางการเกษตรด้านต่าง ๆ โดยการจัดทำแผนและแนวทางการพัฒนาศูนย์เครือข่ายพร้อมทั้งเสนอให้คณะกรรมการขับเคลื่อนงานด้านการเกษตรระดับจังหวัดทราบด้วย และดำเนินการพัฒนาศูนย์เครือข่ายตามแผน ๓ ศูนย์ โดยมีกรอบการพิจารณาคัดเลือก ดังนี้

๑) เป็นศูนย์เครือข่ายที่มีการทำงานเชื่อมโยงกับ ศพก. มาอย่างต่อเนื่อง และมีการบันทึกข้อมูลในระบบรายงาน ศพก. (<https://learningpoint.doae.go.th/login>) หัวข้อ “รายงานการดำเนินงานศูนย์เครือข่ายของ ศพก.”

๒) เป็นศูนย์เครือข่ายที่มีศักยภาพในการสนับสนุนการดำเนินงานของ ศพก. แต่ยังไม่ได้รับการสนับสนุนงบประมาณจากภาครัฐ

๓) เป็นศูนย์เครือข่ายที่ยังไม่ได้รับการสนับสนุนงบประมาณการพัฒนาศูนย์เครือข่าย ศพก. จากกรมส่งเสริมการเกษตรในปี ๒๕๖๔

๔) ในการพิจารณาคัดเลือกศูนย์เครือข่าย ขอให้เป็นมติคณะกรรมการ ศพก. และปรากฏในรายงานการประชุมคณะกรรมการ ศพก. ด้วย

๕) กรณีนอกเหนือจากเกณฑ์การพิจารณา ๔ ข้างกล่าว ขอให้ใช้ มติคณะกรรมการ ศพก. และปรากฏในรายงานการประชุมคณะกรรมการ ศพก. ด้วย

๓. การพัฒนาเกษตรกร (งบประมาณทั้งหมด จำนวน ๑๗,๖๔๐,๐๐๐ บาท)

๓.๑ จัดกระบวนการเรียนรู้ให้กับเกษตรกรผู้นำ จำนวน ๒๖,๔๖๐ ราย งบประมาณรวม ๑๕,๘๗๖,๐๐๐ บาท

จัดกระบวนการเรียนรู้ให้กับเกษตรกรผู้นำ เกษตรกรรายใหม่ หรือเกษตรกรที่เป็นสมาชิกแปลงใหญ่ หรือเกษตรกรที่เตรียมเพื่อจะเข้าเป็นสมาชิกแปลงใหญ่ จำนวน ๓๐ ราย/อำเภอ เพื่อ**บ่มเพาะเกษตรกรไปสู่การส่งเสริมการเกษตรแบบแปลงใหญ่** โดยให้แต่ละอำเภอ วิเคราะห์ข้อมูลการผลิตพืชในพื้นที่และเลือกพืชที่น่าสนใจหรือพืชเศรษฐกิจหลักของพื้นที่นั้น ๑ ชนิด หรือประเด็นการเกษตรที่ต้องการพัฒนาของพื้นที่นั้น ๆ เพื่อกำหนดการจัดกระบวนการเรียนรู้ควบคู่กับการปฏิบัติให้กับเกษตรกรผู้นำตามหลักสูตรและแผนการเรียนรู้ ที่กำหนด เน้นการเรียนรู้ตามกระบวนการโรงเรียนเกษตรกร ซึ่งกำหนดให้จัดการเรียนรู้ ๒ ครั้ง และให้มีการศึกษาดูงาน ณ สถานที่ที่มีองค์ความรู้ เทคโนโลยี และนวัตกรรมที่เหมาะสมกับความต้องการ หรือประเด็นเนื้อหาวิชาการเรียนรู้ที่สอดคล้องกับหลักสูตรที่อบรม จำนวน ๑ ครั้ง สำหรับสถานที่จัดการเรียนรู้นั้นสามารถจัดอบรมได้ที่ **ศพก. หรือ ศูนย์เครือข่าย** ตามที่คณะกรรมการ ศพก. ได้ร่วมกันพิจารณาถึงความเหมาะสม โดยสามารถบูรณาการโครงการจากหน่วยงานต่าง ๆ ทั้งภายในและภายนอกกรมส่งเสริมการเกษตรเข้ามาสนับสนุนการดำเนินการได้ ตลอดจนการเชื่อมโยงการถ่ายทอดความรู้/เทคโนโลยี/นวัตกรรมการเกษตรจากศูนย์ AIC (Agritech and Innovation Center) มาถ่ายทอดสู่เกษตรกรตามความเหมาะสมของแต่ละพื้นที่ มีผลดำเนินงาน ดังนี้

- ครั้งที่ ๑ อบรม จำนวน ๒๖,๔๖๐ ราย
- ครั้งที่ ๒ อบรม จำนวน ๒๖,๔๖๐ ราย
- ครั้งที่ ๓ ดูงาน จำนวน ๒๖,๔๖๐ ราย

รายละเอียดเพิ่มเติมในระบบรายงาน ศพก. (<https://learningpoint.doae.go.th>)

๓.๒ พัฒนาประธานศูนย์เครือข่าย ศพก. จำนวน ๘,๘๒๐ ราย งบประมาณรวม ๑,๗๖๔,๐๐๐ บาท

สำนักงานเกษตรจังหวัดดำเนินการจัดอบรมให้กับประธานศูนย์เครือข่าย โดยจัดอบรม ๑ ครั้ง เพื่อการพัฒนาศักยภาพของประธานศูนย์เครือข่าย ในประเด็น การผลิตสินค้าเกษตรปลอดภัย การใช้ นวัตกรรมและเทคโนโลยีที่เหมาะสมกับการเกษตรในพื้นที่ การเรียนรู้ผ่านเทคโนโลยีออนไลน์ หรือ ในประเด็นอื่น ๆ ตามความเหมาะสมของพื้นที่ ตลอดจนการเชื่อมโยงการถ่ายทอดความรู้/เทคโนโลยี/นวัตกรรมการเกษตร จากศูนย์ AIC (Agritech and Innovation Center) มาถ่ายทอดสู่เกษตรกรตามความเหมาะสมของแต่ละพื้นที่

๔. การสนับสนุนการให้บริการของ ศพก. และเครือข่าย

๔.๑ การจัดงานวันถ่ายทอดเทคโนโลยีเพื่อเริ่มต้นฤดูกาลผลิตใหม่ (Field Day) ๗๗ จังหวัด (อย่างน้อยจังหวัดละ ๑ จุด) งบประมาณทั้งหมด จำนวน ๗,๙๓๘,๐๐๐ บาท

การจัดงานวันถ่ายทอดเทคโนโลยีเพื่อเริ่มต้นฤดูกาลผลิตใหม่ (Field Day) ปี ๒๕๖๕ กำหนดให้ดำเนินการอย่างน้อยจังหวัดละ ๑ จุด เกษตรกรที่เข้าร่วมงาน ไม่น้อยกว่า ๓๐ ราย/อำเภอ โดยสำนักงานเกษตรจังหวัดร่วมกับสำนักงานเกษตรอำเภอ หน่วยงานภาคีเครือข่าย และคณะกรรมการ ศพก./ศูนย์เครือข่าย ร่วมกันวิเคราะห์สถานการณ์การเกษตรในพื้นที่ แล้วดำเนินการคัดเลือกชนิดพืช/สถานการณ์การเกษตรที่สำคัญ หรือประเด็นเร่งด่วนมากกำหนดเป็นเป้าหมายหลักในการนำเสนอการจัดงาน จากนั้น ร่วมกันวางแผน และดำเนินการจัดงานให้สอดคล้องกับชนิดพืชหลัก/ประเด็นหลักที่ได้กำหนดไว้ โดยสามารถจัดได้ ณ ศพก./ ศูนย์เครือข่าย ศพก./ แปลงใหญ่/ สถาบันการศึกษาในพื้นที่/ ศูนย์ AIC/ หน่วยงานวิชาการ/ ภาคเอกชน หรือสถานที่อื่นๆ ที่มีความเหมาะสม มีเทคโนโลยี นวัตกรรมเกษตรที่สามารถเป็นสถานที่จัดกิจกรรม และมีจุดเรียนรู้/การถ่ายทอดเทคโนโลยีให้เกษตรกรได้ กิจกรรมในงานประกอบด้วย ๑) กิจกรรมหลัก ได้แก่ จุดเรียนรู้/สถานีเรียนรู้ต่างๆ ที่มีเนื้อหาสอดคล้องกับเป้าหมายและประเด็นการถ่ายทอดเทคโนโลยี ๒) กิจกรรมรอง ได้แก่ การนำเสนอนิทรรศการความรู้และเทคโนโลยีที่เหมาะสม เกษตรกรสามารถนำไปปฏิบัติ หรือศึกษาค้นคว้าเพิ่มเติมได้ จากหน่วยงานร่วมบูรณาการ ศูนย์ AIC (Agritech and Innovation Center) สถาบันการศึกษา ภาคเอกชน และอื่นๆ ที่เกี่ยวข้อง รวมถึงการให้บริการด้านการเกษตรของหน่วยงานต่างๆ และ ๓) กิจกรรมเสริม เช่น การแสดงและจำหน่ายสินค้าของกลุ่ม/สถาบันเกษตรกร/วิสาหกิจชุมชน ฯลฯ

โดยมีผลการดำเนินงาน ดังนี้

- ทั้ง ๗๗ จังหวัดทั่วประเทศ มีการจัดงาน Field Day ปี ๒๕๖๕ ทั้งหมด ๕๗๘ จุด แบ่งเป็นจุดจัดงานใน ศพก. จำนวน ๑๕๒ จุด (คิดเป็น ๒๖%) จุดจัดงานใน ศพก.เครือข่าย จำนวน ๓๖๔ จุด (คิดเป็น ๖๓%) และจุดจัดงาน ณ สถานที่อื่นๆ จำนวน ๖๒ จุด (คิดเป็น ๑๑%)
- สินค้าหลักที่เป็นประเด็นในการถ่ายทอดความรู้ ได้แก่ ข้าว ๑๙๑ จุด, ยางพารา ๑๑ จุด, ปาล์มน้ำมัน ๑๘ จุด, พืชผัก ๗๘ จุด, พืชไร่ ๗๐ จุด, ไร่นาสวนผสม ๙๔ จุด ไม้ผล ๙๙ จุด และอื่นๆ ๑๗ จุด รวมทั้งสิ้น ๕๗๘ จุดจัดงาน
- มีเกษตรกรเข้าร่วมงานทั้งสิ้น ๓๔,๗๗๗ คน

๕. การบริหารจัดการเพื่อขับเคลื่อนการดำเนินงาน (รวมงบประมาณทั้งสิ้น ๗,๖๐๙,๗๐๐ บาท)

๕.๑ ประชุมเชิงปฏิบัติการเพื่อเพิ่มประสิทธิภาพการดำเนินงาน ศพก. ปี ๒๕๖๕ งบประมาณรวม ๒๒,๒๐๐ บาท

กองวิจัยและพัฒนาส่งเสริมการเกษตรจัด ประชุมเชิงปฏิบัติการเพื่อเพิ่มประสิทธิภาพการดำเนินงาน ศพก. (รูปแบบออนไลน์) เพื่อชี้แจง สร้างความเข้าใจแนวทางการดำเนินงานกิจกรรมต่าง ๆ ของโครงการ ศพก. ปี ๒๕๖๕ และเสริมสร้างประสิทธิภาพการดำเนินงานโครงการ แก่เจ้าหน้าที่ผู้รับผิดชอบงาน ศพก. ระดับส่วนกลาง เขต และจังหวัด รายละเอียดเพิ่มเติม (<http://alc.doae.go.th/?p=๖๘๗๒>)

๕.๒ ประชุมคณะกรรมการเครือข่าย ศูนย์เรียนรู้การเพิ่มประสิทธิภาพการผลิตสินค้าเกษตร และแปลงใหญ่ งบประมาณรวม ๗,๓๘๔,๙๐๐ บาท

เพื่อขับเคลื่อนการดำเนินงานเครือข่าย ศพก. ให้เกิดเป็นรูปธรรม จึงจัดให้มีเวทีเชื่อมโยง ศพก. และแปลงใหญ่ในทุกระดับ ให้เกิดการประสานการทำงานเครือข่ายด้านการผลิต ด้านการตลาด รวมทั้งองค์ความรู้ต่างๆ โดยมี ศพก. และศูนย์เครือข่าย เป็นฐานเรียนรู้และเป็นแหล่งองค์ความรู้ในการเพิ่มประสิทธิภาพการผลิตสินค้าเกษตร ตลอดจนเป็นการบ่มเพาะเกษตรกรที่เข้าเป็นสมาชิกแปลงใหญ่ต่อไป โดยให้คณะกรรมการเครือข่าย ศพก. และแปลงใหญ่ ได้พบปะแลกเปลี่ยนเรียนรู้และเชื่อมโยงการดำเนินงานกันทั้งระดับประเทศ เขต จังหวัด และคณะกรรมการ ศพก. ระดับอำเภอ ประกอบด้วย

๑) ประชุมเชื่อมโยงคณะกรรมการเครือข่าย ศพก. และแปลงใหญ่ ระดับประเทศ

ดำเนินการโดยส่วนกลางสลับกันระหว่างกองวิจัยและพัฒนาางานส่งเสริมการเกษตรและสำนักงานส่งเสริมและจัดการสินค้าเกษตร จัดประชุมคณะกรรมการเครือข่าย ศพก. และแปลงใหญ่ ระดับประเทศ เพื่อประสานเชื่อมโยง วางแผน และขับเคลื่อนการดำเนินงาน ผู้เข้าร่วมประชุมประกอบด้วย ผู้บริหารกรมส่งเสริมการเกษตร เจ้าหน้าที่ผู้รับผิดชอบงาน ศพก. และแปลงใหญ่จากส่วนกลาง เจ้าหน้าที่ผู้รับผิดชอบงาน ศพก. และแปลงใหญ่ของสำนักงานส่งเสริมและพัฒนาการเกษตรทุกเขต คณะกรรมการ ศพก. ระดับประเทศ คณะกรรมการแปลงใหญ่ ระดับประเทศ เจ้าหน้าที่ผู้รับผิดชอบงาน ศพก. และแปลงใหญ่ จากหน่วยงานภาคี โดยกองวิจัยและพัฒนาางานส่งเสริมการเกษตร ดำเนินการจัดประชุม ๒ ครั้ง ดังนี้

- ครั้งที่ ๒ ระหว่างวันที่ ๗ - ๘ เมษายน ๒๕๖๕ โดยวันที่ ๗ เมษายน ๒๕๖๕ จัดประชุม ณ ศูนย์เรียนรู้การเพิ่มประสิทธิภาพการผลิตสินค้าเกษตรอำเภอดอนสะเกต และในวันที่ ๘ เมษายน ๒๕๖๕ จัดประชุม ณ สำนักงานส่งเสริมและพัฒนาการเกษตรที่ ๖ จังหวัดเชียงใหม่ อำเภอหางดง จังหวัดเชียงใหม่

- ครั้งที่ ๔ ระหว่างวันที่ ๘ - ๙ กันยายน ๒๕๖๕ โดยในวันที่ ๘ กันยายน ๒๕๖๕ จัดประชุม ณ ห้องประชุมกองวิจัยและพัฒนาางานส่งเสริมการเกษตร อาคารส่งเสริมการเกษตรเบญจสิริภักดิ์ ชั้น ๒ และในวันที่ ๙ กันยายน ๒๕๖๕ จัดประชุม ณ ห้องประชุม ๑๓๔ - ๑๓๕ กระทรวงเกษตรและสหกรณ์ ทั้งนี้ การจัดประชุมทั้ง ๒ ครั้ง ดังกล่าว จัดในรูปแบบผสมระหว่างการประชุมแบบปกติหรือแบบพบปะเฉพาะบุคคลเป้าหมายที่อยู่ส่วนกลางของกรมส่งเสริมการเกษตร และคณะกรรมการระดับประเทศ ส่วนการประชุมผ่านระบบออนไลน์สำหรับคณะกรรมการเครือข่ายระดับจังหวัด เจ้าหน้าที่ของหน่วยงานภาคี และเจ้าหน้าที่กรมส่งเสริมการเกษตรที่อยู่ส่วนภูมิภาคที่มี

๒) ประชุมเชื่อมโยงคณะกรรมการเครือข่าย ศพก. และแปลงใหญ่ ระดับเขต

ดำเนินการโดยสำนักงานส่งเสริมและพัฒนาการเกษตร เป็นผู้ดำเนินการจัดการประชุม คณะกรรมการเครือข่าย ศพก. และแปลงใหญ่ ระดับเขต เพื่อเป็นการประสานงานเชื่อมโยงการขับเคลื่อน ศพก. และแปลงใหญ่ ของจังหวัดต่างๆ ในพื้นที่รับผิดชอบ หลังจากการประชุมหารือจากเวทีระดับประเทศ ดำเนินการอย่างน้อย ๔ ครั้ง ทั้งนี้ รูปแบบของการจัดประชุมสามารถปรับเปลี่ยนได้ตามสถานการณ์ที่เกิดขึ้นของแต่ละพื้นที่ในช่วงเวลานั้น โดยมีผลการจัดประชุม ดังนี้ สำนักงานส่งเสริมและพัฒนาการเกษตรที่ ๑- ๖ มีการจัดการประชุมรูปแบบปกติ ครบ ๔ ครั้ง

๓) ประชุมเชื่อมโยงคณะกรรมการเครือข่าย ศพก. และแปลงใหญ่ ระดับจังหวัด

ดำเนินการโดยสำนักงานเกษตรจังหวัดเป็นผู้จัดการประชุมคณะกรรมการเครือข่าย ศพก. และแปลงใหญ่ ระดับจังหวัด หลังจากเวทีการประชุมเชื่อมโยงเครือข่ายระดับเขต เพื่อนำข้อหารือระดับเขตมาขับเคลื่อน ศพก. และแปลงใหญ่ของแต่ละอำเภอต่าง ๆ ในจังหวัด ดำเนินการอย่างน้อย ๔ ครั้ง ทั้งนี้ รูปแบบของการจัดประชุมสามารถปรับเปลี่ยนได้ตามสถานการณ์ที่เกิดขึ้นของแต่ละพื้นที่ในช่วงเวลานั้น ๆ โดยมีผลการจัดประชุม ดังนี้ ทุกจังหวัด (๗๗ จังหวัด) มีการจัดการประชุมรูปแบบปกติ ครบ ๔ ครั้ง

๔) การประชุมคณะกรรมการ ศพก. และแปลงใหญ่ ระดับอำเภอ

ดำเนินการโดยเกษตรกรต้นแบบ (ประธานคณะกรรมการ ศพก.) ร่วมกับแปลงใหญ่ และเกษตรอำเภอ จัดประชุมเพื่อให้คณะกรรมการได้ร่วมกันวิเคราะห์และวางแผนการดำเนินงานของ ศพก. และแปลงใหญ่ การรับรองศูนย์เครือข่าย การบริหารจัดการเพื่อขับเคลื่อนการดำเนินงาน การสรุปผลการดำเนินงาน และอื่นๆ ตามความเหมาะสม โดยเป็นการจัดการประชุมรูปแบบปกติ จำนวน ๔ ครั้ง โดยมีผลการจัด ดังนี้ ทุกอำเภอ (๘๘๒ อำเภอ) มีการจัดการประชุมครบ ๔ ครั้ง ในรูปแบบปกติ ทั้ง ๔ ครั้ง

๕.๓ การประเมินผลการดำเนินงานโครงการ ศพก. ปี ๒๕๖๕

ประเมินผลการดำเนินงานโครงการ ศพก. ปี ๒๕๖๕ โดยหน่วยงานดำเนินการ ได้แก่ กองวิจัยและพัฒนาส่งเสริมการเกษตร สำนักงานส่งเสริมและพัฒนาการเกษตรที่ ๑ - ๖ สำนักงานเกษตรจังหวัด และสำนักงานเกษตรอำเภอ ดังนี้

๑) การชี้แจงแนวทางการดำเนินการประเมินผลการดำเนินงานโครงการ ศพก.

กองวิจัยและพัฒนาส่งเสริมการเกษตร ชี้แจงแนวทางฯ ในเวทีการประชุมเชิงปฏิบัติการ เพื่อเพิ่มประสิทธิภาพการดำเนินงาน ศพก. ปี ๒๕๖๕ แก่เจ้าหน้าที่ผู้รับผิดชอบงาน ศพก. ระดับเขตและจังหวัด รายละเอียดเพิ่มเติม (<http://alc.doae.go.th/?p=๖๘๗๒>)

๒) การวางแผนดำเนินงาน และการเก็บข้อมูล

๒.๑) สำนักงานเกษตรจังหวัด ร่วมกับสำนักงานเกษตรอำเภอดำเนินการวางแผนการดำเนินงาน และส่งแผนการดำเนินงานให้สำนักงานส่งเสริมและพัฒนาการเกษตรที่ ๑ - ๖ รวบรวมส่งกองวิจัยและพัฒนาส่งเสริมการเกษตร **ภายในวันที่ ๑ มีนาคม ๒๕๖๕**

๒.๒) สำนักงานเกษตรอำเภอเก็บข้อมูลตามแบบสัมภาษณ์การประเมินผลการดำเนินงานโครงการ ศพก. แล้วบันทึกผลการเก็บข้อมูลตามแบบฟอร์มที่กำหนด ส่งข้อมูลให้กองวิจัยและพัฒนาส่งเสริมการเกษตร ดังนี้

- ทุกจังหวัดส่งผลการเก็บข้อมูลตามแบบฟอร์มที่กำหนด **ทุก ศพก. ภายในวันที่ ๑ กันยายน ๒๕๖๕**

- กรณีที่ไม่สามารถเก็บข้อมูลรายได้ของเกษตรกรได้ครบตามรอบการผลิต ภายในวันที่ ๑ กันยายน ๒๕๖๕ เช่น รอบการเก็บเกี่ยวของไม้ผล เป็นต้น สามารถดำเนินการเก็บข้อมูลชนิดสินค้าดังกล่าวเกินเวลาที่กำหนดได้ โดยให้เก็บข้อมูลและบันทึกผลดังกล่าวเพิ่มเติมตามแบบฟอร์ม จัดส่งกองวิจัยและพัฒนาส่งเสริมการเกษตร **ภายในวันที่ ๑ ธันวาคม ๒๕๖๕** รายละเอียดเพิ่มเติม (<http://alc.doae.go.th/?p=๗๐๐๗>)

๓) การสรุปผลการประเมินโครงการ ศพก.

กองวิจัยและพัฒนาส่งเสริมการเกษตร ตรวจสอบ และรวบรวมผลการบันทึกข้อมูลของทุกจังหวัดและสรุปผลเสนอกรมส่งเสริมการเกษตร และหน่วยงานที่เกี่ยวข้องต่อไป โดยจากตารางที่ ๑ สรุปผลความพึงพอใจในการเข้าร่วมโครงการได้ ดังนี้

๓.๑) อาคารเรียนรู้ เกษตรกรมีระดับความพึงพอใจมากที่สุดร้อยละ ๔๐.๑๘ ระดับความพึงพอใจมากที่สุดร้อยละ ๓๙.๔๗ ระดับความพึงพอใจปานกลางร้อยละ ๑๘.๑๘ ระดับความพึงพอใจน้อยร้อยละ ๑.๘๘ และระดับความพึงพอใจน้อยที่สุดร้อยละ ๐.๒๙ โดยสรุปความพึงพอใจอยู่ในระดับคะแนน ๔.๑๗ ซึ่งอยู่ในระดับความพึงพอใจมาก ตามลำดับ

๓.๒) ห้องน้ำ เกษตรกรมีระดับความพึงพอใจมากที่สุดร้อยละ ๓๙.๗๘ ระดับความพึงพอใจปานกลางร้อยละ ๒๗.๑๓ ระดับความพึงพอใจมากที่สุดร้อยละ ๒๖.๑๙ ระดับความพึงพอใจน้อยร้อยละ ๕.๙๐ และระดับความพึงพอใจน้อยที่สุดร้อยละ ๑.๐๐ โดยสรุปความพึงพอใจอยู่ในระดับคะแนน ๓.๘๔ ซึ่งอยู่ในระดับความพึงพอใจมาก ตามลำดับ

๓.๓) ฐาน/แปลงเรียนรู้ เกษตรกรมีระดับความพึงพอใจมากที่สุดร้อยละ ๔๖.๔๑ ระดับความพึงพอใจมากที่สุดร้อยละ ๓๕.๔๙ ระดับความพึงพอใจปานกลางร้อยละ ๑๖.๗๗ ระดับความพึงพอใจน้อยร้อยละ ๑.๑๘ และระดับความพึงพอใจน้อยที่สุดร้อยละ ๐.๑๕ โดยสรุปความพึงพอใจอยู่ในระดับคะแนน ๔.๑๖ ซึ่งอยู่ในระดับความพึงพอใจมาก ตามลำดับ

๓.๔) องค์ความรู้ของประธานศูนย์และทีมงาน เกษตรกรมีระดับความพึงพอใจมากที่สุดร้อยละ ๔๗.๐๗ ระดับความพึงพอใจมากที่สุดร้อยละ ๔๔.๔๔ ระดับความพึงพอใจปานกลางร้อยละ ๗.๕๗ ระดับความพึงพอใจน้อยร้อยละ ๐.๕๕ และระดับความพึงพอใจน้อยที่สุดร้อยละ ๐.๐๗ โดยสรุปความพึงพอใจอยู่ในระดับคะแนน ๔.๓๘ ซึ่งอยู่ในระดับความพึงพอใจมากที่สุด ตามลำดับ

๓.๕) หลักสูตรที่กำหนดตรงกับความต้องการ เกษตรกรมี ระดับความพึงพอใจมากที่สุดร้อยละ ๔๖.๙๖ ระดับความพึงพอใจมากที่สุดร้อยละ ๔๑.๒๒ ระดับความพึงพอใจปานกลางร้อยละ ๑๑.๒๐ ระดับความพึงพอใจน้อยร้อยละ ๐.๕๙ และระดับความพึงพอใจน้อยที่สุดร้อยละ ๐.๐๓ โดยสรุปความพึงพอใจอยู่ในระดับคะแนน ๔.๒๘ ซึ่งอยู่ในระดับความพึงพอใจมากที่สุด ตามลำดับ

๓.๖) รูปแบบการถ่ายทอดความรู้ เกษตรกรมี ระดับความพึงพอใจมากที่สุดร้อยละ ๔๘.๘๒ ระดับความพึงพอใจมากที่สุดร้อยละ ๓๙.๗๙ ระดับความพึงพอใจปานกลางร้อยละ ๑๑.๐๓ ระดับความพึงพอใจน้อยร้อยละ ๐.๓๕ และระดับความพึงพอใจน้อยที่สุดร้อยละ ๐.๐๒ โดยสรุปความพึงพอใจอยู่ในระดับคะแนน ๔.๒๘ ซึ่งอยู่ในระดับความพึงพอใจมากที่สุด ตามลำดับ

๓.๗) วิทยากรภายนอกในการถ่ายทอดความรู้ เกษตรกรมี ระดับความพึงพอใจมากที่สุดร้อยละ ๔๙.๑๙ ระดับความพึงพอใจมากที่สุดร้อยละ ๔๓.๓๘ ระดับความพึงพอใจปานกลางร้อยละ ๗.๐๖ ระดับความพึงพอใจน้อยร้อยละ ๐.๓๔ และระดับความพึงพอใจน้อยที่สุดร้อยละ ๐.๐๓ โดยสรุปความพึงพอใจอยู่ในระดับคะแนน ๔.๔๒ ซึ่งอยู่ในระดับความพึงพอใจมากที่สุด ตามลำดับ

๓.๘) การนำความรู้ไปใช้ประโยชน์ได้เกษตรกรมี ระดับความพึงพอใจมากที่สุดร้อยละ ๔๘.๒๗ ระดับความพึงพอใจมากที่สุดร้อยละ ๓๘.๒๕ ระดับความพึงพอใจปานกลางร้อยละ ๑๒.๗๘ ระดับความพึงพอใจน้อยร้อยละ ๐.๖๔ และระดับความพึงพอใจน้อยที่สุดร้อยละ ๐.๐๖ โดยสรุปความพึงพอใจอยู่ในระดับคะแนน ๔.๔๒ ซึ่งอยู่ในระดับความพึงพอใจมากที่สุด ตามลำดับ

ตารางที่ ๑ ระดับความพึงพอใจของเกษตรกรต่อการใช้บริการ ศพก.

ประเด็น	ระดับความพึงพอใจของเกษตรกรต่อการใช้บริการ ศพก.					ระดับคะแนน	ระดับความพึงพอใจ
	น้อยที่สุด	น้อย	ปานกลาง	มาก	มากที่สุด		
๑) อาคารเรียนรู้อ	๐.๒๙	๑.๘๘	๑๘.๑๘	๔๐.๑๘	๓๙.๔๗	๔.๑๗	มาก
๒) ห้องน้ำ	๑.๐๐	๕.๙๐	๒๗.๑๓	๓๙.๗๘	๒๖.๑๙	๓.๘๔	มาก
๓) ฐาน/แปลงเรียนรู้	๐.๑๕	๑.๑๘	๑๖.๗๗	๔๖.๔๑	๓๕.๔๙	๔.๑๖	มาก
๔) องค์ความรู้ของประธานศูนย์และทีมงาน	๐.๐๗	๐.๔๕	๗.๙๗	๔๔.๔๔	๔๗.๐๗	๔.๓๘	มากที่สุด
๕) หลักสูตรที่กำหนดตรงกับความต้องการ	๐.๐๓	๐.๕๙	๑๑.๒๐	๔๖.๙๖	๔๑.๒๒	๔.๒๙	มากที่สุด
๖) รูปแบบการถ่ายทอดความรู้	๐.๐๒	๐.๓๕	๑๑.๐๓	๔๘.๘๒	๓๙.๗๙	๔.๒๘	มากที่สุด
๗) วิทยากรภายนอกในการถ่ายทอดความรู้	๐.๐๓	๐.๓๔	๗.๐๖	๔๓.๓๘	๔๙.๑๙	๔.๔๒	มากที่สุด
๘) การนำความรู้ไปใช้ประโยชน์ได้	๐.๐๖	๐.๖๔	๑๒.๗๘	๔๘.๒๗	๓๘.๒๕	๔.๒๖	มากที่สุด

แบบสอบถามเป็นแบบ Rating Scale เป็นข้อความเชิงบวกทั้งหมด แบ่งเป็น ๕ ระดับ คือ พึงพอใจมากที่สุด พึงพอใจมาก พึงพอใจปานกลาง พึงพอใจน้อย และพึงพอใจน้อยที่สุด โดยมีเกณฑ์การให้คะแนนดังนี้

ระดับความพึงพอใจ	คะแนน	เกณฑ์ประเมินระดับความคิดเห็น (\bar{x})
มากที่สุด	๕	๔.๒๑ - ๕.๐๐
มาก	๔	๓.๔๑ - ๔.๒๐
ปานกลาง	๓	๒.๖๑ - ๓.๔๐
น้อย	๒	๑.๘๑ - ๒.๖๐
น้อยที่สุด	๑	๑.๐๐ - ๑.๘๐

๕.๒ ปัญหาอุปสรรคในการใช้บริการ ศพก./ศูนย์เครือข่าย

๑. ศพก.บางแห่งอยู่ไกล เดินทางไม่สะดวก
๒. ขาดเครื่องโสตทัศนศึกษา ที่ใช้ในการบรรยาย
๓. ตัวอาคาร ห้องน้ำ ยังไม่สมบูรณ์
๔. ขาดอุปกรณ์ให้ผู้เข้าอบรมได้ร่วมเรียนรู้จากการลงมือปฏิบัติ
๕. วิทยากรในการถ่ายทอดความรู้ในศูนย์มีน้อย
๖. เครือข่ายอินเทอร์เน็ตและสัญญาณโทรศัพท์ไม่ค่อยมีสัญญาณ
๗. เครื่องมืออุปกรณ์ในการให้บริการไม่ครบ
๘. ฐานเรียนรู้ของ ศพก.เครือข่าย ยังไม่สามารถเรียนรู้ได้อย่างเต็มที่
๙. ฐานเรียนรู้ยังไม่หลากหลาย และไม่สมบูรณ์
๑๐. ป้ายบอกทางไปศูนย์ไม่ชัดเจน

๕.๓ สิ่งที่ควรปรับปรุง/ข้อเสนอแนะ

๑. ปรับปรุงอาคารอบรมเกษตรกรและเพิ่มฐานเรียนรู้
๒. ปรับปรุงป้ายทางเข้าศูนย์ให้ชัดเจนขึ้น
๓. พัฒนา ศพก. เครือข่าย ในพื้นที่ให้สอดคล้องกับสินค้า
๔. พัฒนาฐานเรียนรู้ให้ตรงตามความสนใจของเกษตรกร
๕. พัฒนาสื่อและสถานที่อบรม จัดฐานเรียนรู้ให้เป็นหมวดหมู่
๖. เพิ่มฐานเรียนรู้แบบยั่งยืน อยากรให้มีการให้ความสำคัญกับชุมชนโดยรวมกลุ่มจัดกิจกรรมต่าง ๆ
๗. เพิ่มศักยภาพของบุคลากร โดยมีค่าตอบแทนเป็นรายวัน
๘. เพิ่มสิ่งอำนวยความสะดวกในศูนย์เครือข่าย
๙. เพิ่มสื่อการเรียนรู้
๑๐. เพิ่มหลักสูตรเรียนรู้ด้านการแปรรูปผลผลิตทางการเกษตร

๕.๔ ส่งเสริมการพัฒนาแปลงต้นแบบ ศพก. ด้านเศรษฐกิจพอเพียง งบประมาณรวม ๑๘๗,๔๐๐ บาท

การส่งเสริมการเกษตรตามหลักปรัชญาของเศรษฐกิจพอเพียง ในภูมิภาคของประเทศไทยมีเกษตรกรดีเด่นที่มีประสบการณ์ความรู้ นำหลักปรัชญาของเศรษฐกิจพอเพียงมาปรับใช้ในการทำเกษตรผสมผสานหรือเกษตรทฤษฎีใหม่ จนประสบผลสำเร็จในอาชีพทางการเกษตร ได้รับการยอมรับเชิงประจักษ์จากเกษตรกรและหน่วยงานภาคส่วนต่างๆ เพื่อให้เป็นแหล่งเรียนรู้ในการพัฒนาเกษตรที่ยั่งยืน จึงควรมีการพัฒนาให้เป็นจุดเรียนรู้ต้นแบบด้านเศรษฐกิจพอเพียง และเชื่อมโยงเป็นเครือข่ายการเรียนรู้ของชุมชนและพื้นที่อื่นต่อไป

พื้นที่เป้าหมายดำเนินการ

ดำเนินการคัดเลือกศูนย์เรียนรู้การเพิ่มประสิทธิภาพการผลิตสินค้าเกษตร (ศพก.) ที่ดำเนินกิจกรรมด้านเศรษฐกิจพอเพียง/เกษตรทฤษฎีใหม่/ไร่นาสวนผสม/เกษตรผสมผสาน และเป็นเกษตรกรดีเด่นสาขาอาชีพไร่นาสวนผสม ระดับเขต ประจำปี พ.ศ. ๒๕๖๔ ซึ่งมีดังนี้

ตารางที่ ๒ ศูนย์เรียนรู้การเพิ่มประสิทธิภาพการผลิตสินค้าเกษตร (ศพก.) เครือข่าย ด้านเศรษฐกิจพอเพียง ปี ๒๕๖๕

สสท. ที่	ชื่อศูนย์เรียนรู้/แปลงต้นแบบ	ชื่อเจ้าของแปลง	ที่ตั้งแปลง	ข้อมูลติดต่อ
๑	ศูนย์เรียนรู้การเพิ่มประสิทธิภาพการผลิตสินค้าเกษตร หน้าไม้ (ศูนย์เครือข่าย)	นายอุดม ขนุนก้อน	เลขที่ ๒๑ หมู่ที่ ๕ ต.หน้าไม้ อ.ลาดหลุมแก้ว จ.ปทุมธานี	โทร. : ๐๘๖ ๕๖๘ ๐๑๕๕ Line ID : ๐๘๖-๕๖๘๐๑๕๕ Facebook : อุดม ขนุนก้อน
๒	ศูนย์ถ่ายทอดเทคโนโลยีด้านการพัฒนาที่ดิน	นายวิทยา สันติสุขไพบูลย์	เลขที่ ๑๐๓/๒ หมู่ที่ ๓ ต.ทับสะแก อ.ทับสะแก จ.ประจวบคีรีขันธ์	โทร. : ๐๘๑ ๕๓๒ ๙๖๖๕ Line ID ๐๘๑๕๓๒๙๖๖๕ Facebook : วิทยา สันติสุขไพบูลย์
๓	ศูนย์วิถีเกษตรผสมผสาน	นายสุธีร์ แป้นสมบุรณ์	เลขที่ ๗/๑ หมู่ที่ ๔ ต.คลองสวน อ.บางบ่อ จ.สมุทรปราการ	โทร. : ๐๘๖ ๘๓๔ ๓๑๙๙ Line ID : ๐๘๖๘๓๔๓๑๙๙ Facebook : Sutee Pansomboon
๔	ศูนย์เรียนรู้เศรษฐกิจพอเพียง/ทฤษฎีใหม่/ไร่นาสวนผสม	นายสมคิด ผลานิสงค์	เลขที่ ๙๗ หมู่ที่ ๘ ต.สามสวน อ.บ้านแพ้น จ.ชัยภูมิ	โทร. : ๐๘๕ ๙๒๗ ๘๕๘๕ Facebook : ฟาร์มแสนรัก
๕	ศูนย์เรียนรู้เศรษฐกิจพอเพียง	นางจิระวรรณ ยืนนาน	เลขที่ ๖๗/๑ หมู่ที่ ๑ ต.ช่องไม้แก้ว อ.ทุ่งตะโก จ.ชุมพร	โทร. : ๐๙๓ ๕๘๒ ๕๑๖๖ Line ID : jirawan_yuen Facebook : จิระวรรณ ยืนนาน
๖	ศูนย์เรียนรู้เศรษฐกิจพอเพียง บ้านป่าไม้เนินสะอาด (ศูนย์เครือข่าย)	นายล่อง ปานทอง	เลขที่ ๕๙ หมู่ที่ ๗ ต.น้ำพี้ อ.ทองแสนขัน จ.อุตรดิตถ์	โทร. ๐๘๗ ๘๔๖ ๑๓๑๓

๑) ประชุมเชิงปฏิบัติการเพื่อส่งเสริมความรู้ด้านเศรษฐกิจพอเพียงสู่แปลงต้นแบบของ ศพก. (รูปแบบออนไลน์)

กองวิจัยและพัฒนางานส่งเสริมการเกษตร ดำเนินการจัดประชุมเจ้าหน้าที่ที่เกี่ยวข้อง (ระดับเขต จังหวัด และระดับอำเภอ) เมื่อวันที่ ๒๑ ธันวาคม ๒๕๖๔ ณ ห้องประชุมกองวิจัยและพัฒนางานส่งเสริมการเกษตร ชั้น ๒ อาคารเบญจสิริกิติ์ กรมส่งเสริมการเกษตร ผ่านระบบประชุมทางไกลออนไลน์ทาง Application : Zoom Meetings ผู้เข้าประชุมประกอบด้วยเจ้าหน้าที่กองวิจัยและพัฒนางานส่งเสริมการเกษตร สำนักงานส่งเสริมและพัฒนาการเกษตรที่ ๑ - ๖ สำนักงานเกษตรจังหวัด และสำนักงานเกษตรอำเภอ และผู้ที่เกี่ยวข้อง เพื่อชี้แจงแนวทางการดำเนินงานพัฒนาแปลงต้นแบบ วางแผนสำรวจความต้องการของเกษตรกร ส่งเสริมองค์ความรู้เชิงปฏิบัติการด้านเศรษฐกิจพอเพียง เพื่อพัฒนาไปสู่แปลงต้นแบบของศูนย์เรียนรู้การเพิ่มประสิทธิภาพการผลิตสินค้าเกษตร สามารถเป็นต้นแบบให้แก่เกษตรกรทั่วไป

๒) สนับสนุนปัจจัยพื้นฐานการผลิตให้เกษตรกรแปลงต้นแบบใน ศพก. ด้านเศรษฐกิจพอเพียง
กิจกรรมที่ ๑ พัฒนาจุดเรียนรู้ และแปลงต้นแบบ โดยการจัดหา/จัดซื้อปัจจัยพื้นฐานการผลิต
ที่เหมาะสมตามแผนการผลิต และความต้องการของเกษตรกรตามบริบทของพื้นที่ ดังนี้

ตารางที่ ๓ ปัจจัยที่สนับสนุนตามแผนการผลิตของเกษตรกรที่เข้าร่วมโครงการ

สสท. ที่	จังหวัด	ชื่อศูนย์เรียนรู้/แปลง ต้นแบบ	การสนับสนุนปัจจัยพื้นฐานการผลิต
๑	ปทุมธานี	ศูนย์เรียนรู้การเพิ่ม ประสิทธิภาพการผลิต สินค้าเกษตร อ.ลาดหลุม แก้ว	๑. กิ่งพันธุ์กระท้อน จำนวน ๕ กิ่ง ๒. กิ่งพันธุ์ขนุน จำนวน ๕ กิ่ง ๓. กิ่งพันธุ์ลำไย จำนวน ๕ กิ่ง ๔. กิ่งพันธุ์มะยงชิด จำนวน ๕ กิ่ง ๕. เมล็ดพันธุ์ถั่วฝักยาว บรรจุ ๕๐๐ กรัม จำนวน ๔ กระป๋อง ๖. เมล็ดพันธุ์มะเขือเทศสีดา บรรจุ ๒๐ กรัม จำนวน ๔ กระป๋อง ๗. เมล็ดพันธุ์พริกขี้หนูสวน บรรจุ ๕๐ กรัม จำนวน ๔ กระป๋อง ๘. เมล็ดพันธุ์พริกเหลือง บรรจุ ๐.๕ กรัม จำนวน ๑๐ ซอง ๙. ขี้วัวบรรจุกระสอบ ขนาด ๑๐ กิโลกรัม จำนวน ๕๐ กระสอบ
๒	ประจวบคีรีขันธ์	ศูนย์ถ่ายทอดเทคโนโลยี ด้านการพัฒนาที่ดิน	๑. เมล็ดพันธุ์ข้าวหอมปทุมธานี ๒. กิ่งพันธุ์ฝรั่งสายพันธุ์กิมจู ๓. กิ่งพันธุ์มะยงชิด ๔. พริกไทยสายพันธุ์ซีลอน ๕. ปุ๋ยอินทรีย์
๓	สมุทรปราการ	ศูนย์วิถีเกษตรผสมผสาน	๑. ถังพลาสติกพร้อมฝาปิด ขนาดบรรจุ ๒๐๐ ลิตร จำนวน ๔ ถัง ๒. กากน้ำตาล จำนวน ๒๐๐ ลิตร ๓. มูลวัวแห้ง จำนวน ๒๐๐ กิโลกรัม ๔. ตาข่ายกันนก ชนิด PP ขนาดกว้าง ๒ เมตร ยาว ๓๐ เมตร ๔ ม้วน จำนวน ๔ ม้วน ๕. ไม้ไผ่ ขนาด ๑.๕ - ๒.๐ นิ้ว ยาว ๖ เมตร จำนวน ๔๐ ลำ
๔	ชัยภูมิ	ศูนย์เรียนรู้เศรษฐกิจ พอเพียง/ทฤษฎีใหม่/ไร่นา สวนผสม	๑. เมล็ดพันธุ์ผัก ๒. ปุ๋ยพืชอาหาร ๓. สารชีวภัณฑ์ บีที บีเอส ๔. ตาข่ายเลี้ยงปลา ๕. ป้ายผังแปลง
๕	ชุมพร	ศูนย์เรียนรู้เศรษฐกิจ พอเพียง	๑. ถังเลี้ยงผึ้งโพรงมาตรฐาน จำนวน ๑๐ ถัง ๒. ที่พันควีน จำนวน ๓ ชั้น ๓. หมวกกันผึ้งต๋อย จำนวน ๑ ใบ ๔. แปรงปิดผึ้งขนม้า จำนวน ๒ ชั้น ๕. กลักขังนางพญา จำนวน ๘ ชั้น
๖	อุดรดิตถ์	ศูนย์เรียนรู้เศรษฐกิจ พอเพียงบ้านป่าไม้เนิน สะอาด (ศูนย์เครือข่าย)	๑. ต้นพันธุ์ทุเรียนหมอนทอง จำนวน ๒๐ ต้น ๒. ต้นพันธุ์ทุเรียนหลงลับแล จำนวน ๒๐ ต้น ๓. ต้นพันธุ์มะยงชิดไข่มุก จำนวน ๒๐ ต้น ๔. ต้นพันธุ์ส้มโอขาวแตงกวา จำนวน ๒๐ ต้น ๕. ต้นส้มเขียวหวาน พันธุ์สายน้ำผึ้ง จำนวน ๒๐ ต้น ๖. ปุ๋ยเคมี สูตร ๒๘-๑๒-๖ จำนวน ๑๐ กระสอบ

กิจกรรมที่ ๒ จัดเวทีถ่ายทอดประสบการณ์ความรู้ที่ประสบผลสำเร็จในอาชีพของเกษตรกรในแปลงต้นแบบศูนย์เรียนรู้การเพิ่มประสิทธิภาพการผลิตสินค้าเกษตร (ศพก.) ด้านเศรษฐกิจพอเพียง ให้แก่เกษตรกรข้างเคียง ประชาชนทั่วไป และสถาบันการศึกษา เพื่อเป็นแรงผลักดันที่ทำให้เกิดความสนใจที่จะทำการเกษตร โดยมีกิจกรรมในเวที ดังนี้

๑. ถ่ายทอดประสบการณ์ความรู้อาชีพของเกษตรกรต้นแบบ ศพก. ด้านเศรษฐกิจพอเพียง
๒. กิจกรรมเชิญผู้เชี่ยวชาญเกษตรกรดีเด่น สาขาอาชีพไร่นาสวนผสม ระดับเขต ประจำปี ๒๕๖๔
๓. การศึกษาดูงานแปลงต้นแบบ

ซึ่งเกษตรกรและผู้เข้าร่วมกิจกรรมได้รับประโยชน์ ดังนี้

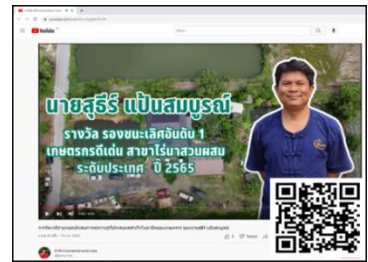
- ได้เรียนรู้การทำเกษตรแบบผสมผสาน/ไร่นาสวนผสม จากเกษตรกรต้นแบบ มีความรู้ในการนำหลักปรัชญาเศรษฐกิจพอเพียงไปปรับใช้ในการทำเกษตรผสมผสาน จนประสบผลสำเร็จในอาชีพทางการเกษตร สู่การเป็นแหล่งเรียนรู้ในการพัฒนาเกษตรกรที่ยั่งยืน และเชื่อมโยงเป็นเครือข่ายการเรียนรู้ของชุมชน
- ได้แลกเปลี่ยนเรียนรู้ รับรู้ ประสบการณ์จากเกษตรกรต้นแบบด้านการเพาะปลูกพืชแบบไร่นาสวนผสม ปศุสัตว์ และประมง รวมถึงการบริหารจัดการน้ำ การสร้างแหล่งน้ำเพื่อกักเก็บน้ำไว้ใช้ได้ตลอดทั้งปี การวางระบบน้ำและใช้น้ำอย่างรู้คุณค่าบนพื้นที่เพาะปลูก
- เกษตรกรและผู้เข้าร่วมกิจกรรมร่วมแสดงความยินดี เชิดชูเกียรติเกษตรกรดีเด่น สาขาอาชีพไร่นาสวนผสม ระดับเขต ประจำปี ๒๕๖๔ ที่สามารถเป็นต้นแบบของเกษตรกรในพื้นที่ และอำเภอใกล้เคียงได้ พร้อมทั้ง จัดทำวีดิทัศน์สรุปผลกิจกรรมถ่ายทอดประสบการณ์ความรู้ที่โดดเด่น จำนวน ๑ เรื่อง และเผยแพร่เป็นสาธารณประโยชน์ทางสังคมออนไลน์ ได้แก่ Facebook Youtube Line เป็นต้น ดังนี้



นายอุดม ขนุก้อน
สสจ.ที่ ๑ จ.ปทุมธานี



นายวิทยา สันติสุขไพบูลย์
สสจ.ที่ ๒ จ.ประจวบคีรีขันธ์



นายสุรธีร์ แป้นสมบุรณ์
สสจ.ที่ ๓ จ.สมุทรปราการ



นายสมคิด ullanisong
สสจ.ที่ ๔ จ.ชัยภูมิ



นางจิระวรรณ ยืนนาน
สสจ.ที่ ๕ จ.ชุมพร



นายลhong ปานทอง
สสจ.ที่ ๖ จ.สุราษฎร์ธานี

๓) ถอดบทเรียนแปลงต้นแบบ ศพก. ด้านเศรษฐกิจพอเพียง

กองวิจัยและพัฒนางานส่งเสริมการเกษตร ติดตามผลการดำเนินงานส่งเสริมการพัฒนาแปลงต้นแบบศูนย์เรียนรู้การเพิ่มประสิทธิภาพการผลิตสินค้าเกษตร (ศพก.) ด้านเศรษฐกิจพอเพียง โดยเข้าร่วมกิจกรรมถ่ายทอดประสบการณ์ความรู้ที่ประสบผลสำเร็จในอาชีพ และดำเนินการถอดบทเรียนเกษตรกรเจ้าของแปลงต้นแบบร่วมกับสำนักงานส่งเสริมและพัฒนาการเกษตรที่ ๑ – ๖ สำนักงานเกษตรจังหวัด และสำนักงานเกษตรอำเภอ เพื่อเป็นแนวทางในการปรับปรุงการปฏิบัติงานด้านเศรษฐกิจพอเพียงให้บรรลุเป้าหมาย และสามารถเผยแพร่เป็นแหล่งศึกษาเรียนรู้ของเกษตรกร จำนวนเขตละ ๑ จุด รวมทั้งสิ้น ๖ จุด ดังนี้

จุดที่ ๑ สำนักงานส่งเสริมและพัฒนาการเกษตรที่ ๑ สำนักงานเกษตรจังหวัดปทุมธานี

ความเป็นมา นายอุดม ขนุนก้อน ประธานศูนย์เครือข่าย ศพก. หน้าไม้ เริ่มต้นด้วยการศึกษาหาความรู้ด้านการทำเกษตรทฤษฎีใหม่จากหนังสือ เอกสารเผยแพร่ รวมถึงสื่อออนไลน์ต่างๆ ที่เข้าถึงได้ รวมทั้งได้ไปศึกษาดูงานจากแปลงต้นแบบที่ประสบความสำเร็จในหลายพื้นที่ เพื่อนำมาปรับใช้ให้เหมาะสมกับบริบทของตนเอง มีการออกแบบพื้นที่ใช้หลักภูมิศาสตร์ ภูมิสังคม โดยน้อมนำทฤษฎีของในหลวงรัชกาลที่ ๙ และภูมิปัญญาท้องถิ่นมาปรับใช้ เช่น ความเหมาะสมของการปลูกพืช ฤกษ์ทิศทางไหลของน้ำ ภูมิบริเวณที่เหมาะสมต่อการขุดแหล่งน้ำ คุณลักษณะของช่วงฤดูกาลหรือฤดูมรสุมที่มีต่อการปลูกพืช ฤกษ์ทิศทางลม และทิศทางของแดด ซึ่งนายอัครชัยเรียกว่า ทฤษฎี “ดิน น้ำ ลม ไฟ”

แนวคิดในการทำงาน อาชีพทำนาเป็นอาชีพที่มีความภาคภูมิใจ โดยพยายามทำทุกอย่างโดยพึ่งพาตนเอง ใช้แรงงานในครัวเรือน ยึดหลักเศรษฐกิจพอเพียง ใช้ต้นทุนทรัพยากรธรรมชาติที่มีอยู่มาช่วยลดต้นทุนการผลิต เป็นมิตรกับธรรมชาติและสิ่งแวดล้อม นำวัสดุทางการเกษตรมาแปรรูปหมุนเวียนใช้ประโยชน์เพิ่มขึ้น เกื้อกูลซึ่งกันและกัน เช่น การหมักสิ่งเหลือใช้ การหมุนเวียนน้ำจากบ่อปลากลับมาปลูกข้าว และนำข้าวที่ปลูกเองมาเป็นอาหารปลา เพื่อลดต้นทุนการผลิต และนำผลไม้ในสวนมาแปรรูปเพื่อจำหน่าย

การจัดการระบบน้ำ โดยการทำร่องน้ำรอบพื้นที่และทำร่องน้ำเชื่อมต่อกันแต่ละกิจกรรม เพื่อการบริหารจัดการน้ำในระบบการผลิตได้อย่างต่อเนื่อง วิธีการ คือ สูบน้ำจากคลองเข้าร่องน้ำแล้วเก็บไว้ดูสภาพน้ำก่อนปล่อยเข้าสู่กิจกรรมทางการเกษตรต่าง ๆ ที่ใช้น้ำ โดยดูจากปลาธรรมชาติในร่องน้ำว่ามีอาการตอบสนองต่อน้ำอย่างไร เช่น ลอยหัวเหนือน้ำแสดงว่าในน้ำมีออกซิเจนน้อยเกินไป และดูจากพืชน้ำในร่องน้ำ ถ้าเหี่ยวเฉา แสดงว่า น้ำมีค่าความเค็มเกินมาตรฐาน ถ้าสภาพธรรมชาติปกติดี ถือว่าน้ำที่สูบจากคลองมาพักไว้สามารถนำไปใช้ในการเกษตรได้



รายละเอียดตามเพิ่มเติม

นายอุดม ขนุนก้อน

สำนักงานเกษตรจังหวัดปทุมธานี


สำนักส่งเสริมและพัฒนาการเกษตรที่ ๑

จุดที่ ๒ สำนักงานส่งเสริมและพัฒนาการเกษตรที่ ๒ สำนักงานเกษตรจังหวัดประจวบคีรีขันธ์

ความเป็นมา นายวิทยา สันติสุขไพบูลย์ เกิดในครอบครัวเกษตรกรที่เห็นความยากลำบากของระบบเกษตรแบบเดิม ๆ มีความมุ่งมั่นตั้งใจศึกษาเล่าเรียนด้านการเกษตร ได้ทุนเรียนต่อระดับปริญญาตรี ที่ประเทศอิสราเอล ได้พบว่า “การที่จะถ่ายทอดความรู้หรือแนะนำเกษตรกรได้นั้น ควรจะต้องเรียนรู้ด้วยตนเองจนสำเร็จ ผ่านการปฏิบัติหรือพิสูจน์ทราบมาแล้วว่าทำได้จริงจึงจะแนะนำให้เกษตรกรและผู้อื่นได้” เมื่อจบการศึกษา ได้ทำงานใช้ทุนให้กับลาออกจากอาชีพรับราชการมาทำการเกษตร วิทยาได้ปรับเปลี่ยนวิถีการทำ การเกษตรจากเกษตรเชิงเดี่ยวสู่การเกษตรแบบผสมผสานด้วยระบบเกษตรอินทรีย์ โดยนำหลักปรัชญาเศรษฐกิจพอเพียง เป็นหลักในการดำรงชีวิต และการประกอบอาชีพที่ยั่งยืน

แนวคิดในการทำงาน การทำการเกษตรของนายวิทยา ได้มีการวางแผนการผลิตพืชผ่านกระบวนการคิดวิเคราะห์อย่างเป็นระบบ เลือกชนิดพืชที่เหมาะสมกับพื้นที่ การใช้ทุน และบริหารทรัพยากรที่มีในพื้นที่ให้เกิดประโยชน์สูงสุดมีความพอประมาณ ไม่ปลูกพืชตามกระแส ประกอบกับ มีการจัดบันทึกข้อมูลกิจกรรมในแปลง จัดทำบัญชีรายรับรายจ่าย เพื่อทราบถึงข้อมูลกิจกรรมในแปลงทราบที่มาของรายได้ และรายจ่าย หาข้อผิดพลาดจากการทำการเกษตร เพื่อเป็นแหล่งอ้างอิงหรือข้อพิสูจน์ทราบจากการลงมือปฏิบัติ เป็นแนวทางพัฒนาการเกษตรในพื้นที่ให้ดียิ่งขึ้น

ปัจจัยแห่งความสำเร็จ รู้ตัวตน คือ มีเป้าหมายชัดเจน คิดวิเคราะห์อย่างเป็นระบบ มีการวางแผน จัดทำบัญชี และจัดบันทึกสม่ำเสมอ **ศึกษาเข้าใจอย่างถ่องแท้** คือ เรียนรู้ ทดลอง พิสูจน์ด้วยตนเอง ปฏิบัติจริงสู่การขยายผลสู่ผู้อื่น **เท่าทันสถานการณ์** คือ รู้รอบ ใช้เหตุและผล ในการตัดสินใจไม่อิงตามกระแส


	รายละเอียดตามเพิ่มเติม นายวิทยา สันติสุขไพบูลย์ สำนักงานเกษตรจังหวัดประจวบคีรีขันธ์ สำนักส่งเสริมและพัฒนางานเกษตรที่ ๒
---	---

จุดที่ ๓ สำนักงานส่งเสริมและพัฒนาการเกษตรที่ ๓ สำนักงานเกษตรจังหวัดสมุทรปราการ

ความเป็นมา นายสุธีร์ แป้นสมบูรณ์ ทำอาชีพเกษตรกรรมในระบบเชิงเดี่ยวไม่สามารถกำหนดราคาสินค้าเกษตรได้ มีรายได้จากการทำนาเพียงอย่างเดียว และมีการใช้เคมีเป็นหลัก ทำให้ต้นทุนทางการเกษตรสูง รวมทั้งเป็นการทำลายทรัพยากรและสิ่งแวดล้อม จึงเริ่มต้นวางแผนปรับเปลี่ยนจากการทำการเกษตรเชิงเดี่ยวมาเป็นการเกษตรแบบไร้นาสวนผสม เพื่อเป็นการลดต้นทุนการผลิต แก้ปัญหาหนี้สิน และสร้างความยั่งยืนในอาชีพ

แนวคิดในการทำงาน สุธีร์ ทำการเกษตรแบบไร้นาสวนผสม โดยลดพื้นที่การทำนา ๑๖ ไร่ เหลือ ๘ ไร่ ขุดบ่อนพื้นที่ ๒ ไร่ ปลูกพืชสวน บนพื้นที่ ๒ ไร่ ปลูกมัลเบอร์รี่ บนพื้นที่ ๒ ไร่ จำนวน ๓๐๐ ต้น โดยแบ่งเป็น ๕ แปลง แปลงละ ๖๐ ต้น และทำที่อยู่อาศัยในแปลงอีก ๑ ไร่ และนำหลัก หลักการปลูกป่า ๓ อย่าง ประโยชน์ ๔ อย่าง ซึ่งเป็นแนวคิดการผสมผสานการอนุรักษ์ ดิน น้ำ ให้เหมาะสมกับพื้นที่ และการเปลี่ยนแปลงทางด้านเศรษฐกิจและสังคม

เทคโนโลยีและนวัตกรรม การปลูกข้าวจะประสบปัญหาหลายด้าน ทั้งเกิดโรคระบาดและแมลงทำลาย ทำให้ต้องใช้สารเคมีกำจัดศัตรูพืชมากขึ้น แนวทางในการแก้ปัญหา โดยการพัฒนาเทคโนโลยีที่เหมาะสมกับการปลูกข้าวในสภาพการทำนาแบบนาข้าวตม โดยการออกแบบและพัฒนาเทคโนโลยีใช้เครื่องหยอดเมล็ดพันธุ์ข้าวสำหรับนาข้าวตม ด้วยการใช้เครื่องหยอดเมล็ดพันธุ์ข้าวสำหรับนาข้าวตมมีต้นทุนเพียง ๑๕๐ ถึง ๒๐๐ บาทต่อไร่ ระยะห่างระหว่างแถวห่าง ๒๐ เซนติเมตร ซึ่งเป็นระยะที่เหมาะสมทำให้ต้นข้าวไม่แออัด และไม่แย่งอาหาร ทำให้ต้นข้าวแข็งแรงกว่านาหว่าน จำนวนเมล็ดข้าวที่หยอดต่อจุดใช้เพียง ๕-๑๐ เมล็ด ซึ่งเมล็ดพันธุ์ข้าวจะงอกขึ้นระยะเวลา ๓ วัน หลังจากหยอดลงแปลงนา อีกทั้งสามารถลดอัตราการใช้เมล็ดพันธุ์ข้าว ซึ่งวิธีหว่านพ่นจะใช้เมล็ดพันธุ์ข้าวในอัตรา ๒๕-๓๐ กิโลกรัม/ไร่ แต่เครื่องหยอดเมล็ดพันธุ์ข้าวใช้เมล็ดพันธุ์ข้าวเพียง ๑๕ กิโลกรัม ช่วยลดต้นทุนการผลิตในกระบวนการทำนาของเกษตรกร อีกทั้งยังช่วยเพิ่มศักยภาพการผลิตข้าวให้มีประสิทธิภาพมากขึ้น


	รายละเอียดตามเพิ่มเติม นายวิทยา สันติสุขไพบูลย์ สำนักงานเกษตรจังหวัดสมุทรปราการ สำนักส่งเสริมและพัฒนางานเกษตรที่ ๓
---	---

จุดที่ ๔ สำนักงานส่งเสริมและพัฒนาการเกษตรที่ ๔ สำนักงานเกษตรจังหวัดชัยภูมิ

ความเป็นมา นายสมคิด ผลานิสงค์ รับราชการครูซึ่งในระหว่างรับราชการก็ใช้เวลาในวันหยุดมาพัฒนาการทำเกษตรในที่ดินเดิมของครอบครัว ซึ่งเป็นพื้นที่นอกเขตชลประทาน แก้ไขปัญหาเรื่องน้ำที่ใช้ในการเกษตร นำหลักการเกษตรทฤษฎีใหม่ตามหลักปรัชญาเศรษฐกิจพอเพียงในเรื่องการพัฒนาแหล่งน้ำเข้ามาแก้ปัญหา ทำการปลูกพืชในพื้นที่บางส่วนโดยเน้นการปลูกข้าวเป็นส่วนใหญ่ สร้างฝายและบ่อกักเก็บน้ำเพิ่มเติม ปลูกต้นไม้เพื่อเพิ่มความชุ่มชื้น ปรับปรุงระบบการทำเกษตรให้ทันสมัยและมีประสิทธิภาพขึ้น

แนวคิดในการทำงาน ได้นำแนวคิด “โคก หนอง นา โมเดล” เข้ามาประยุกต์และปรับใช้ในไร่ ทำให้มีแหล่งน้ำเพียงพอต่อการเกษตรบนพื้นที่ขนาดใหญ่ตลอดปี สามารถปลูกต้นไม้หลากหลายชนิด เมื่อมีต้นไม้จำนวนมากขึ้นความชื้นดินก็เพิ่มขึ้นและดินมีความอุดมสมบูรณ์ขึ้น สามารถทำการเกษตรครบวงจร ทั้งการปลูกพืชอาหาร พืชใช้สอย รวมถึงการปลูกพืชเศรษฐกิจที่สามารถเพิ่มมูลค่าให้กับพื้นที่ได้ในระยะยาว นอกจากนั้นยังทำการเลี้ยงสัตว์ที่ดูแลง่าย สามารถเลี้ยงด้วยอาหารทำจากพืชที่ปลูกในไร่เพื่อนามาเป็นอาหารและจำหน่าย มูลสัตว์สามารถนำไปทำปุ๋ยในการปรับปรุงบำรุงดินเพื่อให้พืช เจริญเติบโตได้ดี ทำให้มีอาหารปลอดภัยครบวงจรในไร่ ส่วนพืชที่ปลูกเป็นจำนวนมากก็สามารถจำหน่ายกลับมาเป็นต้นทุนหมุนเวียนในไร่ได้

การจัดการไร่นาสวนผสม ไร่แสนรักภายใต้การดำเนินงานของพ่อสมคิด มีการจัดการตามแนวคิดทฤษฎี “โคก หนอง นา” โมเดล บนพื้นที่ ๖๐ ไร่ มีการออกแบบให้สอดคล้องกับสภาพทางกายภาพ ได้แก่ สภาพดิน น้ำ ลม และสภาพทางสังคม โดยยังคงวัฒนธรรม ความเชื่อและภูมิปัญญาดั้งเดิมในท้องถิ่นไว้ จึงมีการจัดการพื้นที่ภายในไร่แสนรักออกเป็น ๔ ส่วน ดังนี้ ส่วนที่ ๑ พื้นที่ทำนา ส่วนที่ ๒ พื้นที่แหล่งน้ำ ใช้เป็นแหล่งน้ำสำรองและเลี้ยงปลา ส่วนที่ ๓ พื้นที่โคก ใช้ในการปลูกไม้ป่าเศรษฐกิจ ไม้ใช้สอย ไม้ผล และส่วนที่ ๔ ที่อยู่อาศัยและเลี้ยงสัตว์

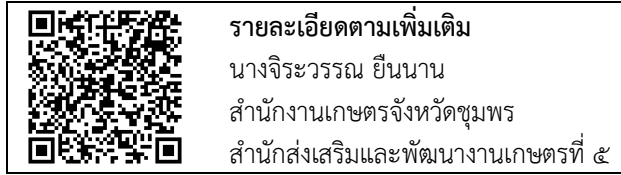
	รายละเอียดเพิ่มเติม นายสมคิด ผลานิสงค์ สำนักงานเกษตรจังหวัดชัยภูมิ สำนักส่งเสริมและพัฒนาการเกษตรที่ ๔
---	--

จุดที่ ๕ สำนักงานส่งเสริมและพัฒนาการเกษตรที่ ๕ สำนักงานเกษตรจังหวัดชุมพร

ความเป็นมา นางจิระวรรณ ยืนนาน เดิมทำอาชีพรับจ้างกรีดยาง ดูแลลูกชายคนเล็กซึ่งเป็นผู้พิการ จึงได้มีความคิดริเริ่มว่าการทำงานรับจ้างนั้นไม่มีความมั่นคง ประกอบกับการสังเกตพฤติกรรมของคนในชุมชน พบว่า เกษตรกรมีการปลูกพืชผักน้อยมาก จึงมองเห็นโอกาสที่จะสร้างรายได้ให้แก่ครอบครัวจึงตัดสินใจปลูกผักขายในพื้นที่ของตนเอง พร้อมกับการปลูกไม้ยืนต้นชนิดอื่น เช่น มะพร้าว ยางพารา และทุเรียน เพื่อที่จะได้เกื้อกูลกัน และสามารถดูแลได้ในคราวเดียวกัน

แนวคิดในการทำงาน มีแนวคิดและแนวทางการทำการเกษตรไร่นาสวนผสม โดยยึดหลักแนวคิดเศรษฐกิจพอเพียง คือ การพัฒนาที่ตั้งอยู่บนพื้นฐานของทางสายกลางและความไม่ประมาท โดยคำนึงถึงความพอประมาณความมีเหตุผล การสร้างภูมิคุ้มกันที่ดีในตัว ตลอดจนใช้ความรู้ ความรอบคอบ และคุณธรรม ประกอบการวางแผนการตัดสินใจ และการนำไปปฏิบัติ

เทคโนโลยีและนวัตกรรม ในพื้นที่มีการทำการเกษตรที่หลากหลาย ได้มีการนำเทคโนโลยีมาประยุกต์ใช้ในกระบวนการผลิตหลายด้าน เช่น การใช้ระบบโซล่าเซลล์ เพื่อลดต้นทุนในการผลิต ใช้ในการสูบน้ำบาดาลขึ้นมากักเก็บในสระ เพื่อแก้ไขปัญหาการขาดแคลนน้ำ และแก้ไขปัญหาค่าไฟฟ้าราคาสูงในช่วงฤดูแล้ง และการลดต้นทุนการผลิตในกระบวนการผลิตเห็ดนางฟ้า โดยการใช้เตาตั้งก้อนเชื้อปลงงาน ชีวมวลทดแทนการใช้หม้อนึ่งแบบลูกทุ่ง มีข้อดี คือ ช่วยเพิ่มประสิทธิภาพในการทำงาน ประหยัดพลังงาน ประหยัดเวลา และสามารถตั้งก้อนเชื้อเห็ดได้ปริมาณมากขึ้น เป็นต้น

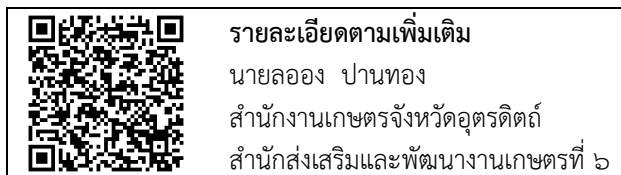


จุดที่ ๖ สำนักงานส่งเสริมและพัฒนาการเกษตรที่ ๖ สำนักงานเกษตรจังหวัดอุดรธานี

ความเป็นมา นายล่อง ปานทอง เริ่มต้นบ่มเพาะความเป็นเกษตรกรตามอาชีพของพ่อแม่ มองเห็นว่าการทำการเกษตรในขณะนั้นไม่เพียงพอต่อการดำรงชีพ ด้วยเหตุปัจจัยสำคัญ คือ ปัญหาภัยแล้งและความเสี่ยงจากการเกษตรแบบปลูกพืชเชิงเดี่ยว ทั้งในด้านการผลิตและการตลาด ทำให้ไม่มีความมั่นคงในการประกอบอาชีพ จึงเริ่มทำแนวทางการเกษตรแบบไร่นาสวนผสมหรือการเกษตรผสมผสาน ตามหลักปรัชญาเศรษฐกิจพอเพียง โดยปลูกและเลี้ยงทุกอย่างที่กินได้ และขายทุกอย่าง อย่างที่เหลืออีก อีกสิ่งไม่ละเอียดที่จะแบ่งปันผลผลิตและเผยแพร่หลักปรัชญาเศรษฐกิจพอเพียงด้านการเกษตรนี้ให้กับเพื่อนบ้านด้วย

แนวคิดในการทำงาน ด้วยพื้นที่การเกษตรของตนเองตั้งอยู่ในเขตที่ประสบปัญหาด้านภัยแล้งซ้ำซาก ประกอบกับการทำการเกษตรเชิงเดี่ยวที่ตนเองได้เห็นมาตั้งแต่รุ่นพ่อแม่ประสบกับปัญหาขาดทุนมาโดยตลอด จึงเริ่มศึกษาแนวคิดเกี่ยวกับเกษตรทฤษฎีใหม่ และเกษตรผสมผสาน ซึ่งเป็นการแสวงหาทางเลือกในการประกอบอาชีพด้านการเกษตรที่สามารถสร้างรายได้ พื้นที่ทำการเกษตรประมาณเกือบ ๔๐ ไร่ มีการปลูกพืชแบบหลากหลาย เลี้ยงสัตว์ เพาะเลี้ยงสัตว์น้ำ ส่งเสริมปัจจัยการผลิตแก่เกษตรกรที่เป็นสมาชิก เช่น พันธุ์พืช พันธุ์สัตว์ ปุ๋ย สารป้องกันและกำจัดศัตรูพืช อาหารและเวชภัณฑ์สัตว์ และส่งเสริมการรวมกลุ่มสร้างตลาดซื้อขายสินค้าทางการเกษตร เพื่อสร้างความมั่นคงทางด้านอาชีพเกษตรกรรม

การแก้ไขปัญหาเรื่องน้ำ ด้วยระบบน้ำหยดโดยแรงดันธรรมชาติ ปล่อยน้ำลงสู่แปลงตามความลาดชันของพื้นที่ การขุดสระกักเก็บน้ำ ขุดคลองไส้ไก่ เพื่อให้น้ำกระจายความชุ่มชื้นในพื้นที่แปลง และสร้างฝายชะลอน้ำรอบพื้นที่ การทำธนาคารน้ำใต้ดินในแปลงเพาะปลูก เนื่องจากพื้นที่แปลงมีความลาดชัน จึงมีแนวคิดในการกักเก็บน้ำที่ไหลผ่านโดยทำธนาคารน้ำใต้ดิน กระจายอยู่ตามจุดลาดชันที่น้ำไหลผ่าน



๔) การติดตามงาน

กองวิจัยและพัฒนางานส่งเสริมการเกษตร ติดตามการดำเนินงานส่งเสริมการพัฒนาแปลงต้นแบบศูนย์เรียนรู้การเพิ่มประสิทธิภาพการผลิตสินค้าเกษตร (ศพก.) ด้านเศรษฐกิจพอเพียง โดยเข้าร่วมกิจกรรมถ่ายทอดประสบการณ์ความรู้ที่ประสบผลสำเร็จในอาชีพ และดำเนินการถอดบทเรียนเกษตรกรต้นแบบศูนย์เรียนรู้การเพิ่มประสิทธิภาพการผลิตสินค้าเกษตร (ศพก.) ด้านเศรษฐกิจพอเพียง ร่วมกับสำนักงานส่งเสริมและพัฒนาการเกษตรที่ ๑ - ๖ สำนักงานเกษตรจังหวัด และสำนักงานเกษตรอำเภอ ในพื้นที่สำนักงานส่งเสริมและพัฒนาการเกษตรที่ ๑ - ๖ จำนวน ๖ จังหวัด คือ จังหวัดปทุมธานี ประจวบคีรีขันธ์ สมุทรปราการ ชัยภูมิ ชุมพร อุดรธานี เพื่อเป็นแนวทางในการปรับปรุงการปฏิบัติงานด้านเศรษฐกิจพอเพียงให้บรรลุเป้าหมาย และสามารถเผยแพร่เป็นแหล่งศึกษาเรียนรู้ของเกษตรกร ซึ่งได้รับทราบปัญหา อุปสรรค และข้อเสนอแนะของหน่วยงานในพื้นที่ และเกษตรกรต้นแบบ ดังนี้

ปัญหา อุปสรรค

- เกษตรกรมีความสนใจในหัวข้อการจัดเวทีถ่ายทอดความรู้ที่แตกต่างกัน
- การรวมตัวภายใต้สถานการณ์โควิด-๑๙ ค่อนข้างมีข้อจำกัด

ข้อเสนอแนะ

- จัดเวทีถ่ายทอดประสบการณ์ที่ประสบผลสำเร็จของเกษตรกรต้นแบบ เพื่อเผยแพร่องค์ความรู้ใช้เป็นแนวทางในการพัฒนาพื้นที่ทางการเกษตรของเกษตรกรข้างเคียง
- เพิ่มเติมหัวข้อองค์ความรู้ตามความต้องการของเกษตรกร
- ใช้ช่องทางสื่อออนไลน์ในการเผยแพร่องค์ความรู้เพิ่มเติม

ภาพกิจกรรม

			
ภาพการติดตามงาน สสก.ที่ ๑ จังหวัดปทุมธานี	ภาพการติดตามงาน สสก.ที่ ๒ จังหวัดประจวบคีรีขันธ์	ภาพการติดตามงาน สสก.ที่ ๒ จังหวัดประจวบคีรีขันธ์	ภาพการติดตามงาน สสก.ที่ ๒ จังหวัดประจวบคีรีขันธ์
			
ภาพการติดตามงาน สสก.ที่ ๓ จังหวัดสมุทรปราการ	ภาพการติดตามงาน สสก.ที่ ๓ จังหวัดสมุทรปราการ	ภาพการติดตามงาน สสก.ที่ ๔ จังหวัดชัยภูมิ	ภาพการติดตามงาน สสก.ที่ ๔ จังหวัดชัยภูมิ
			
ภาพการติดตามงาน สสก.ที่ ๕ จังหวัดชุมพร	ภาพการติดตามงาน สสก.ที่ ๕ จังหวัดชุมพร	ภาพการติดตามงาน สสก.ที่ ๖ จังหวัดอุดรธานี	ภาพการติดตามงาน สสก.ที่ ๖ จังหวัดอุดรธานี

๖. การติดตามและรายงานผลการดำเนินงาน

๖.๑ ส่วนกลาง

สนับสนุนและติดตามผลการดำเนินงานโครงการ ศพก. ดังนี้

๑) การสนับสนุนและติดตามการดำเนินงาน ณ สำนักงานส่งเสริมและพัฒนาการเกษตร/สำนักงานเกษตรจังหวัด/สำนักงานเกษตรอำเภอ และศพก. และศูนย์เครือข่าย

๒) ผ่านโทรศัพท์ ช่องทางสื่อสารออนไลน์ (Email, ไลน์กลุ่มเจ้าหน้าที่ระดับเขต/จังหวัด) ระบบรายงานของ ศพก. และอื่นๆ

๖.๒ สำนักงานส่งเสริมและพัฒนาการเกษตรที่ ๑ - ๖

ติดตามการดำเนินงานในพื้นที่ และรายงานผลผ่านเอกสารราชการ โทรศัพท์ ช่องทางสื่อสารออนไลน์ ระบบรายงาน ศพก. และอื่นๆ

๖.๓ จังหวัด

ติดตามการดำเนินงานในพื้นที่ และรายงานผลผ่านเอกสารราชการ โทรศัพท์ ช่องทางสื่อสารออนไลน์ ระบบรายงาน ศพก. และอื่นๆ

๗. การให้ความร่วมมือกับหน่วยงานภาคี

ดำเนินงาน ดังนี้

๗.๑ โครงการบริการอินเทอร์เน็ตสาธารณะสู่ชุมชน ประจำปีงบประมาณ พ.ศ. ๒๕๖๕

กรมส่งเสริมการเกษตร โดยกองวิจัยและพัฒนางานส่งเสริมการเกษตร ได้รับการประสานงานจากสำนักงานคณะกรรมการดิจิทัลเพื่อเศรษฐกิจและสังคม (สศช.) ในการดำเนินงานโครงการบริการอินเทอร์เน็ตสาธารณะสู่ชุมชน ประจำปีงบประมาณ พ.ศ. ๒๕๖๕ เพื่อขอความอนุเคราะห์จากเกษตรกรผู้ดูแลจุดบริการโครงการบริการอินเทอร์เน็ตสาธารณะ (ประธาน ศพก.) และเกษตรกรผู้ใช้บริการอินเทอร์เน็ตสาธารณะ ตอบแบบสำรวจประเมินผลและความพึงพอใจโครงการบริการอินเทอร์เน็ตสาธารณะสู่ชุมชน

๗.๒ การสนับสนุน ประชาสัมพันธ์กิจกรรมเกษตรร่วมใจรับมือภัยแล้ง ปี ๒๕๖๕

ร่วมดำเนินงานตามแผนป้องกันและบรรเทาสาธารณภัยด้านการเกษตรในช่วงฤดูแล้ง ปี ๒๕๖๔/๖๕ โดยการประชาสัมพันธ์ข้อมูลข่าวสาร สื่อสารแก่เกษตรกรผ่านเวทีการอบรม การประชุม และการเผยแพร่ข้อมูลข่าวสารผ่าน

๘. การรายงานผลการดำเนินงานโครงการ ศพก.

- การจัดทำรายงาน และข้อมูล ศพก. ต่างๆ ส่งกองแผนงาน สำนักงานเศรษฐกิจการเกษตร และหน่วยงานอื่น เช่น
 - รายงานความก้าวหน้าการดำเนินงานโครงการ ศพก. รายสัปดาห์ ส่งกองแผนงาน
 - ข้อมูลผลการดำเนินงาน ศพก. และที่เกี่ยวข้องเพื่อประกอบการพิจารณาของคณะอนุกรรมการฯ
 - รายงานตามแผนผู้ตรวจราชการกระทรวงเกษตรและสหกรณ์
 - รายงานตามข้อสั่งการนายกรัฐมนตรี
 - รายงาน และข้อมูล ศพก. อื่นๆ ตามที่หน่วยงานร้องขอ
- การให้บริการของ ศพก. (๘๘๒ ศูนย์) ข้อมูลการดำเนินงาน ปี ๒๕๖๔ ข้อมูล ณ ๓๓ กันยายน ๒๕๖๕
 - อบรม/ดูงาน ๔๒,๖๒๕ ราย
 - บริการข้อมูล ข่าวสาร/วิชาการ ๓,๕๗๑ ครั้ง
 - ให้บริการด้านการเกษตรต่างๆ ๙,๖๖๖ ราย

ส่วนที่ ๒ กองส่งเสริมการอารักขาพืชและจัดการดินปุ๋ย

๙. การพัฒนาศูนย์จัดการศัตรูพืชชุมชน (ศจช.)

ศูนย์จัดการศัตรูพืชชุมชน (ศจช.) เป็นกลไกสำคัญในการขับเคลื่อนภาคการเกษตรในด้านการบริหารจัดการศัตรูพืช พร้อมทั้งเป็นศูนย์เครือข่ายของศูนย์เรียนรู้การเพิ่มประสิทธิภาพการผลิตสินค้าเกษตร (ศพก.) กรมส่งเสริมการเกษตรส่งเสริมให้มีการจัดตั้ง ศจช. ครอบคลุมพื้นที่ ๗๗ จังหวัด จำนวน ๘๘๒ อำเภอ ผลจากการดำเนินการพัฒนา ศจช. มีรายละเอียดดังนี้

๙.๑ ศจช. จำนวน ๗๗ ศูนย์ ใน ๗๗ จังหวัด เกษตรกรสมาชิกไม่น้อยกว่า ๗๐๐ ราย ได้รับการอบรมถ่ายทอดความรู้ตามกระบวนการโรงเรียนเกษตรกรเกี่ยวกับการจัดการศัตรูพืชด้วยวิธีผสมผสาน (Integrated Pest Management : IPM) ทำให้เกษตรกรได้เรียนรู้และฝึกปฏิบัติจากสภาพปัญหาที่เกิดขึ้นจริง สามารถนำความรู้ที่ได้ไปปฏิบัติได้จริงในพื้นที่ทำการเกษตรของตน โดยชนิดพืชที่เกษตรกรร่วมกันเรียนรู้ประกอบด้วย ข้าว ๒๔ ศูนย์ พืชผัก ๓๐ ศูนย์ ไม้ผล ๑๓ ศูนย์ ไม้ยืนต้น ๓ ศูนย์ ไม้ดอกและไม้ประดับอย่างละ ๑ ศูนย์

หมายเหตุ : ผัก ได้แก่ ผักบุ้ง คื่นช่าย ผักกาดหอม กวางตุ้ง ข้าวโพดฝักอ่อน ถั่วฝักยาว กะหล่ำ พริก แดงกวา

กระเทียม หอมแดง บล๊อคโคลี่

พืชไร่ ได้แก่ ข้าวโพด ข้าวโพดเลี้ยงสัตว์ มันสำปะหลัง ถั่วเขียว

ไม้ผล ได้แก่ทุเรียน มังคุด ลำไย สละ ส้มเขียวหวาน ส้มโอ

ไม้ยืนต้น ได้แก่ มะพร้าว

๙.๒ สมาชิก ศจช. ที่จัดตั้งใหม่ และ ศจช. ระดับปานกลาง (B) หรือระดับต้องปรับปรุง (C) (จากการประเมินปี ๖๔) จำนวน ๘๘๒ ศูนย์ รวมเกษตรกรมากกว่า ๑๓,๒๓๐ ราย ได้รับการถ่ายทอดความรู้ตามความต้องการของสมาชิก เช่น เรื่องการบริหารจัดการกลุ่ม การบริหารจัดการศัตรูพืช เทคโนโลยีการเกษตรสมัยใหม่ ทำให้เกษตรกรได้เรียนรู้จากการปฏิบัติจริง นำไปสู่การยอมรับเทคโนโลยีด้านการจัดการศัตรูพืชได้อย่างถูกต้องและเหมาะสมได้ในอนาคต

๙.๓ ศจช. และเกษตรกรในพื้นที่พบการระบาดของศัตรูพืชได้รับการสนับสนุนชีวภัณฑ์และศัตรูธรรมชาตินำไปผลิตขยายเพิ่มปริมาณและนำไปใช้ในพื้นที่การเกษตรของตนเอง ทั้งนี้ ศจช. ที่ได้รับสนับสนุนหัวเชื้อจุลินทรีย์ และพ่อ-แม่พันธุ์ศัตรูธรรมชาติ ได้นำไปมีการผลิตขยายเพิ่มปริมาณต่อโดยสามารถผลิตเป็นเชื้อจุลินทรีย์พร้อมใช้ (เชื้อราไตรโคเดอร์มา เชื้อราบีวเวอเรีย และเชื้อราเมตาไรเซียม) ปริมาณรวมกว่า ๙๒๔,๙๘๐ กิโลกรัม สามารถนำไปใช้ควบคุมศัตรูพืชในพื้นที่กว่า ๖๔๑,๐๐๐ ไร่ และผลิตแมลงศัตรูธรรมชาติมากกว่า ๓๐๐ ล้านตัว สามารถนำไปใช้ควบคุมศัตรูพืชในพื้นที่กว่า ๑๑๐,๐๐๐ ไร่ โดยเกษตรกรอาจมีการใช้ชีวภัณฑ์และปล่อยแมลงศัตรูธรรมชาติซ้ำในพื้นที่ ซึ่งขึ้นอยู่กับความรุนแรงของการระบาดของศัตรูพืช นอกจากนี้สมาชิก ศจช. มีการสำรวจแปลงพืชอย่างสม่ำเสมอ อย่างน้อยสัปดาห์ละ ๑ ครั้ง เมื่อพบการเข้าทำลายของศัตรูพืช จะประชุมวางแผนร่วมกันผลิตขยาย เพื่อนำไปใช้ควบคุมกำจัดศัตรูพืชในพื้นที่การเกษตรของตนเอง วิธีการที่เกษตรกรนำเชื้อจุลินทรีย์และศัตรูธรรมชาติไปใช้กำจัดศัตรูพืช จะมีวิธีการใช้ที่แตกต่างกัน เช่น การคลุกเมล็ดก่อนปลูก ผสมน้ำพ่น ทาบริเวณ บาดแผล ผสมปุ๋ยทำกองล่อ ปล่อยไหลไปกับระบบน้ำเข้าสู่แปลงพืช เป็นต้น และในแต่ละวิธีการใช้ จะใช้ในอัตรา และปริมาณที่แตกต่างกัน ซึ่งแสดงให้เห็นว่าเกษตรกรมีความรู้ ความเข้าใจ และตระหนักถึงประโยชน์และความคุ้มค่าของการใช้ศัตรูธรรมชาติ

๙.๔ ศจช. ๑๘ ศูนย์ ที่มีศักยภาพ ได้รับการเตรียมความพร้อมให้เป็นศูนย์บริการชีวภัณฑ์ชุมชน โดยได้รับการถ่ายทอดความรู้ในเรื่องการผลิตและการใช้ชีวภัณฑ์ มาตรฐานชีวภัณฑ์ พระราชบัญญัติหรือกฎระเบียบข้อบังคับต่าง ๆ เกี่ยวกับชีวภัณฑ์ควบคุมศัตรูพืช รวมถึงกระบวนการบริหารจัดการกลุ่ม และได้สนับสนุนวัสดุจำเป็นสำหรับการผลิตขยายชีวภัณฑ์ และขับเคลื่อนการดำเนินงานของ ศจช. สู่การเป็นศูนย์บริการชีวภัณฑ์ชุมชน

ตารางที่ ๔ ศูนย์จัดการศัตรูพืชชุมชน (ศจช.) ต้นแบบ ๑๘ ศูนย์ เตรียมความพร้อม เพื่อพัฒนาเป็นศูนย์บริการ
ชีวภัณฑ์ชุมชน ปี ๒๕๖๕

ที่	ศูนย์จัดการศัตรูพืชชุมชน (ศจช.)	จังหวัด	ชนิดพืช
๑	ศูนย์จัดการศัตรูพืชชุมชนบ้านบางไถ่เถื่อน ต.ตลุก อ.สรรพยา	ชัยนาท	ข้าวเจ้า
๒	ศูนย์จัดการศัตรูพืชชุมชนตำบลลำตะเคียน ต.ลำตะเคียน อ.ผักไห่	อยุธยา	ข้าวเจ้า
๓	ศูนย์จัดการศัตรูพืชชุมชนตำบลเดิมบาง ต.เดิมบาง อ.เดิมบางนางบวช	สุพรรณบุรี	ข้าวเจ้า
๔	ศูนย์จัดการศัตรูพืชชุมชนตำบลห้วยสัตว์ใหญ่ ต.ห้วยสัตว์ใหญ่ อ.หัวหิน	ประจวบคีรีขันธ์	ทุเรียน
๕	ศูนย์จัดการศัตรูพืชชุมชนบ้านหนองคล้า ต.เขาหัว อ.ท่าใหม่	จันทบุรี	ทุเรียน
๖	ศูนย์จัดการศัตรูพืชชุมชนบ้านวังปลาไหล ต.บ้านพร้าว อ.บ้านนา	นครนายก	ข้าวเจ้า
๗	ศูนย์จัดการศัตรูพืชชุมชนบ้านห้วยม่วง ต.นาดินดำ อ.เมือง	เลย	ผัก
๘	ศูนย์จัดการศัตรูพืชชุมชนตำบลวังปลาบ่อม ต.วังปลาบ่อม อ.นาวัง	หนองบัวลำภู	ข้าวเหนียว
๙	ศูนย์จัดการศัตรูพืชชุมชนตำบลหนองสาหร่าย ต.หนองสาหร่าย อ.ปากช่อง	นครราชสีมา	มันสำปะหลัง
๑๐	ศูนย์จัดการศัตรูพืชชุมชนตำบลโคกมั่งงอย ต.โคกมั่งงอย อ.คอนสวรรค์	ชัยภูมิ	ข้าวเจ้า
๑๑	ศูนย์จัดการศัตรูพืชชุมชนตำบลตะกุกใต้ ต.ตะกุกใต้ อ.วิภาวดี	สุราษฎร์ธานี	ทุเรียน
๑๒	ศูนย์จัดการศัตรูพืชชุมชนตำบลเสาเถา ต.เสาเถา อ.สิชล	นครศรีธรรมราช	ปาล์มน้ำมัน
๑๓	ศูนย์จัดการศัตรูพืชชุมชนตำบลโคกโพธิ์ ต.โคกโพธิ์ อ.โคกโพธิ์	ปัตตานี	ลองกอง
๑๔	ศูนย์จัดการศัตรูพืชชุมชนตำบลสะเอะ ต.สะเอะ อ.กรงปินัง	ยะลา	ทุเรียน
๑๕	ศูนย์จัดการศัตรูพืชชุมชนบ้านวังกรด ต.สำโรงชัย อ.ไพศาลี	นครสวรรค์	ข้าวเจ้า
๑๖	ศูนย์จัดการศัตรูพืชชุมชนบ้านพงษ์ทองคำ ต.ระหาน อ.บึงสามัคคี	กำแพงเพชร	ข้าวเจ้า
๑๗	ศูนย์จัดการศัตรูพืชชุมชนตำบลยู่หว้า ต.ยู่หว้า อ.สันป่าตอง	เชียงใหม่	ข้าวเหนียว
๑๘	ศูนย์จัดการศัตรูพืชชุมชนตำบลทุ่งกว่าว ต.ทุ่งกว่าว อ.เมืองปาน	ลำปาง	ข้าวเหนียว

๙.๕ เกษตรกรแกนนำ ศจช. และเจ้าหน้าที่ผู้รับผิดชอบทั้ง ๗๗ จังหวัด ได้แลกเปลี่ยนความรู้ และประสบการณ์ด้านการจัดการศัตรูพืชซึ่งกันและกัน ทำให้เกิดการเชื่อมโยงเครือข่าย และสร้างสัมพันธ์ที่ดี ระหว่างสมาชิก ศจช. และเจ้าหน้าที่ จนเกิดแนวทางการพัฒนาและการขับเคลื่อน ศจช. จากทุกภูมิภาค โดยหลายพื้นที่มีเป้าหมายในการพัฒนากระบวนการผลิตไปสู่มาตรฐานเกษตรอินทรีย์

๙.๖ ประเมินคุณภาพของ ศจช. ด้วยการประกวด และการจัดชั้นคุณภาพ ผลการดำเนินงานทำให้ ได้มาซึ่ง ศจช. ที่นำมาใช้เป็นต้นแบบการดำเนินงาน ดังนี้

๙.๖.๑ ศจช. ดีเด่นระดับจังหวัด ๗๗ ศูนย์

๙.๖.๒ ศจช. ดีเด่นระดับเขต ๖ ศูนย์ ได้แก่

๑) ภาคกลาง ได้แก่ ศูนย์จัดการศัตรูพืชชุมชนบ้านบางไถ่เถื่อน ตำบลตลุก อำเภอสรรพยา จังหวัดชัยนาท

๒) ภาคตะวันออก ได้แก่ ศูนย์จัดการศัตรูพืชชุมชนตำบลสนามไชย อำเภอนายายอาม จังหวัดจันทบุรี

๓) ภาคภาคตะวันตก ได้แก่ ศูนย์จัดการศัตรูพืชชุมชนตำบลบ้านเกาะ อำเภอเมือง สมุทรสาคร จังหวัดสมุทรสาคร

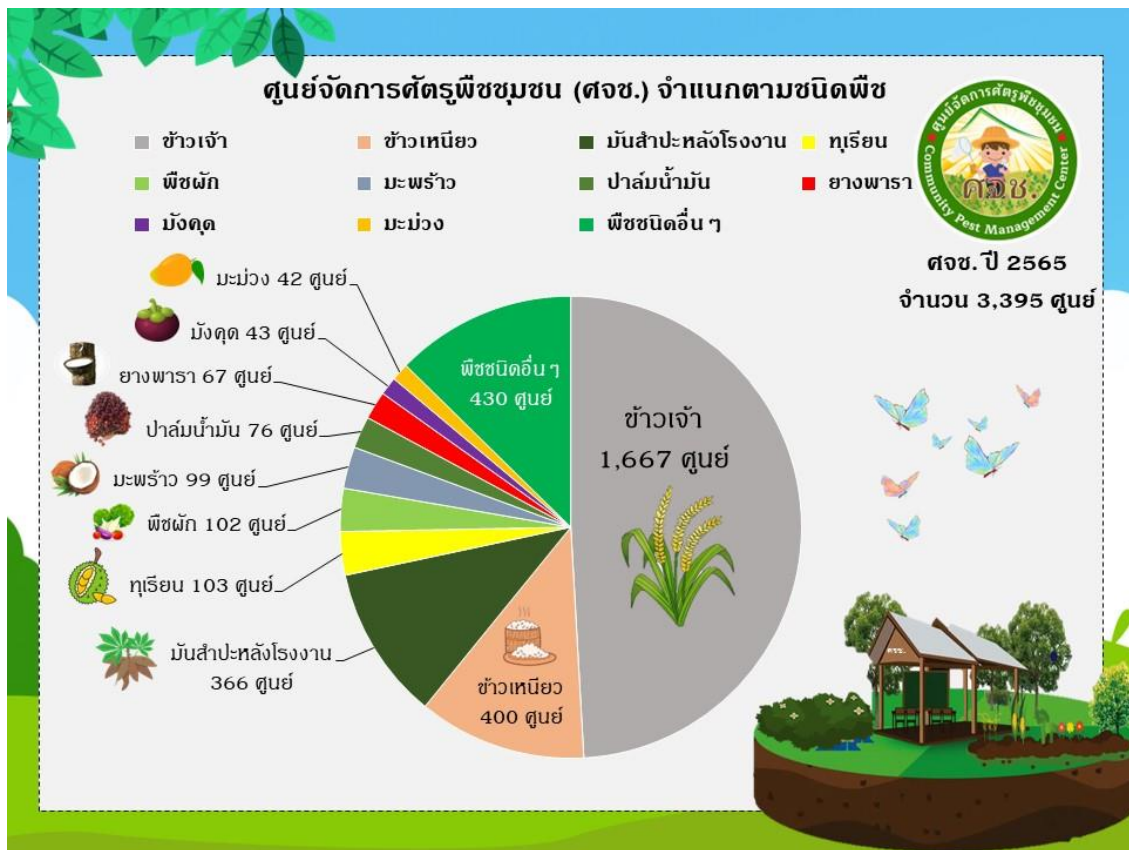
๔) ภาคภาคตะวันออกเฉียงเหนือ ได้แก่ ศูนย์จัดการศัตรูพืชชุมชนตำบลดงกลาง อำเภอกอนสาร จังหวัดชัยภูมิ

๕) ภาคเหนือ ได้แก่ ศูนย์จัดการศัตรูพืชชุมชนตำบลยม อำเภอท่าวังผา จังหวัดน่าน

๖) ภาคใต้ ได้แก่ ศูนย์จัดการศัตรูพืชชุมชนตำบลตะกุกใต้ อำเภอวิภาวดี จังหวัดสุราษฎร์ธานี

๙.๖.๓ การจัดชั้นคุณภาพของ ศจช. ระดับดี (A) ปานกลาง (B) และต้องปรับปรุง (C) พบว่าส่วนใหญ่อยู่ในระดับปานกลาง (B) คิดเป็นร้อยละ ๔๙ รองลงมาคือระดับ ต้องปรับปรุง (C) คิดเป็นร้อยละ ๓๑ และน้อยที่สุดคือระดับดี (A) คิดเป็นร้อยละ ๒๐

จากผลการดำเนินงานที่ผ่านมา การจัดตั้ง ศจช. มีจำนวนเพิ่มมากขึ้น โดยปี ๒๕๖๔ มี ศจช.รวม ๒,๙๒๘ ศูนย์ และปี ๒๕๖๕ มี ศจช.เพิ่มขึ้นเป็น ๓,๓๙๕ ศูนย์ หรือเพิ่มขึ้นร้อยละ ๑๓ ทำให้เห็นได้ว่า ศจช. ได้รับการยอมรับจากชุมชน และหน่วยงานต่าง ๆ ว่าสามารถขับเคลื่อนการดำเนินงานการจัดการศัตรูพืชในชุมชนได้ด้วยชุมชนเอง ทั้งนี้เกิดขึ้นจากความตั้งใจของเกษตรกรในชุมชนที่ต้องการจัดการศัตรูพืชได้ด้วยตนเองอย่างครบวงจร โดยจำนวน ศจช.ทั้งหมด แสดงให้เห็นในภาพ



จำนวนศูนย์จัดการศัตรูพืชชุมชน (ศจช.) ปี ๒๕๖๕ จำแนกตามชนิดพืช

๑๐. การพัฒนาศูนย์จัดการดินปุ๋ยชุมชน (ศตปช.)

๑๐.๑ เกษตรกรสมาชิกจำนวนไม่น้อยกว่า ๑๗,๖๔๐ ราย ได้รับการพัฒนาถ่ายทอดความรู้ด้านการจัดการดินและการใช้ปุ๋ยเพื่อลดต้นทุนการผลิต ทำให้เกษตรกรที่ได้รับความรู้เรื่องดินและการใช้ปุ๋ยเพื่อลดต้นทุนการผลิต สามารถนำไปปฏิบัติและลดต้นทุนการใช้ปุ๋ยเคมีได้ และมีการขยายผลการใช้ปุ๋ยเพื่อลดต้นทุนการผลิตไปสู่สมาชิก ศตปช. ชุมชน ศพก. แปลงใหญ่ และเกษตรกรทั่วไป รวมจำนวน ๒๒,๒๘๘ ราย

๑๐.๒ ศตปช. ๘๘๒ ศูนย์ สามารถให้บริการความรู้ด้านการจัดการดินปุ๋ยแก่สมาชิกและเกษตรกรผู้สนใจได้

๑๐.๓ ศตปช. เป็นกลไกสำคัญในสภาวะปุ๋ยเคมีราคาสูงและไม่มีเสถียรภาพ โดยกรมส่งเสริมการเกษตรให้ความสำคัญกับการส่งเสริมเกษตรกรให้ใช้ปุ๋ยอย่างมีประสิทธิภาพ ใช้ปุ๋ยตามค่าวิเคราะห์ดิน ส่งเสริมสนับสนุนให้เกษตรกรปรับปรุงความเป็นกรดเป็นด่างของดินให้เหมาะสม เน้นให้ใช้ปุ๋ยแบบผสมผสาน (ปุ๋ยเคมีร่วมกับปุ๋ยอินทรีย์ และปุ๋ยชีวภาพ) โดยการให้ ศตปช. เป็นต้นแบบและขยายผลการใช้ปุ๋ยอย่างมีประสิทธิภาพ ในขณะเดียวกันเพื่อช่วยเหลือเกษตรกรที่ประสบปัญหาปุ๋ยเคมีราคาสูงและไม่สามารถเข้าถึงแหล่งจำหน่ายแม่ปุ๋ยได้นั้น ได้มีการส่งเสริมสนับสนุนสมาชิก ศตปช. แปลงใหญ่ วิสาหกิจชุมชน และเกษตรกรรายย่อย ให้เข้าถึงแหล่งทุนเสริมสภาพคล่องในการเข้าถึงแหล่งจำหน่ายแม่ปุ๋ยได้ผ่านแหล่งทุนของธนาคารเพื่อการเกษตรและสหกรณ์การเกษตร (ธ.ก.ส.)

๑๐.๔ ผลการส่งเสริมการผลิตปุ๋ยอินทรีย์และวัสดุอินทรีย์ ตัดยอดข้อมูล ณ วันที่ ๕ กันยายน ๒๕๖๕ สามารถผลิตปุ๋ยอินทรีย์ได้รวม ๔,๐๖๑,๒๕๘ ตัน โดยแบ่งการผลิตได้ดังนี้

- | | | | |
|-------------|----------------|-----------------|------------------|
| - ปุ๋ยคอก | ๖๘๒,๔๓๐.๒๓ ตัน | - ไกลบตอซัง | ๒,๖๗๑,๔๕๕.๗๓ ตัน |
| - ปุ๋ยหมัก | ๓๗๗,๐๐๔.๑๖ ตัน | - น้ำหมักชีวภาพ | ๗๖,๔๘๙.๔๕ ตัน |
| - ปุ๋ยพืชสด | ๒๕๓,๘๑๘.๔๙ ตัน | | |

๑๐.๕ ทำการศึกษาทดสอบเทคโนโลยีการจัดการดินและปุ๋ย เพื่อให้ได้องค์ความรู้ที่เหมาะสมต่อการนำไปส่งเสริมให้เกษตรกรใช้ประโยชน์ จำนวน ๙ เรื่อง ดังนี้

๑๐.๕.๑ การศึกษาประสิทธิภาพของปุ๋ยหมักแต่ละชนิดต่อการเจริญเติบโตของคะน้า

๑๐.๕.๒ การศึกษาการใช้ปุ๋ยหมัก พด. ๒ ในการเพาะเลี้ยงเห็ดนางฟ้า

๑๐.๕.๓ การศึกษาเปรียบเทียบการใช้เห็ดนางฟ้าแห้งแห้งกับปุ๋ยชนิดต่าง ๆ ต่อการเจริญเติบโตและผลผลิตของหอมแบ่ง

๑๐.๕.๔ การผลิตเห็ดนางฟ้า เพื่อขยายผลสู่เกษตรกร ในรูปแบบปุ๋ยอินทรีย์และอาหารสัตว์

๑๐.๕.๕ การศึกษาเปรียบเทียบการใช้เห็ดนางฟ้าแห้งแห้งกับปุ๋ยอินทรีย์ชนิดต่าง ๆ ต่อการเจริญเติบโตของผักสลัด

๑๐.๕.๖ การศึกษาประสิทธิภาพเห็ดนางฟ้าแห้งแห้งสายพันธุ์อะซอลลา ไมโครฟิลลล่า (*Azolla microphylla*)

ในนาข้าวพันธุ์สันป่าตอง ๑

๑๐.๕.๗ การเปรียบเทียบประสิทธิภาพการใช้เห็ดนางฟ้าแห้งแห้งร่วมกับปุ๋ยมูลไส้เดือนและปุ๋ยคอกในผัก

ส

ล

ด

กรีนโอ๊ค

๑๐.๕.๘ การศึกษาประสิทธิภาพการใช้เห็ดนางฟ้าแห้งแห้งในการผลิตผัก

๑๐.๕.๙ เปรียบเทียบชนิดของปุ๋ยในการเลี้ยงเห็ดนางฟ้าแห้งแห้งเพื่อเพาะเลี้ยงเห็ดนางฟ้าแห้งแห้งไปใช้ในแปลงเพาะปลูกพืช

๑๐.๖ ประเมินคุณภาพของ ศตปช. ด้วยการประกวด และการจัดชั้นคุณภาพ ผลการดำเนินงานทำให้ได้มาซึ่ง ศตปช. ที่นำมาใช้เป็นต้นแบบการดำเนินงานได้ ดังนี้

๑๐.๖.๑ ศตปช. ดีเด่นระดับจังหวัด ๗๗ ศูนย์

๑๐.๖.๒ ศตปช. ดีเด่นระดับเขต ๖ ศูนย์ ได้แก่

๑) ภาคกลาง ได้แก่ ศูนย์จัดการดินปุ๋ยชุมชนตำบลบางโฉมต ตำบลบางโฉมต อำเภอบ้านหมอ จังหวัดสระบุรี

๒) ภาคตะวันออก ได้แก่ ศูนย์จัดการดินปุ๋ยชุมชนตำบลพระเพลิง อำเภอลาดหลุมแก้ว จังหวัดสระแก้ว

๓) ภาคภาคตะวันตก ได้แก่ ศูนย์จัดการดินปุ๋ยชุมชนตำบลยายแพ่ง อำเภอบางคนที จังหวัดสมุทรสงคราม

๔) ภาคภาคตะวันออกเฉียงเหนือ ได้แก่ ศูนย์จัดการดินปุ๋ยชุมชนตำบลนาหนองไผ่ อำเภอลือชัยบุรี จังหวัดสุรินทร์

๕) ภาคเหนือ ได้แก่ ศูนย์จัดการดินปุ๋ยชุมชน ตำบลหนองปลาไหล อำเภอลำปาง จังหวัดลำปาง

๖) ภาคใต้ ได้แก่ ศูนย์จัดการดินปุ๋ยชุมชนตำบลราชกรูด อำเภอเมืองระนอง จังหวัดระนอง

๑๐.๖.๓ การจัดชั้นคุณภาพของ ศดปช. พบว่า มีการพัฒนาคุณภาพ ศดปช. ให้ก้าวสู่ระดับดีมาก (A⁺) และระดับดี (A) รวมจำนวน ๕๖๕ ศูนย์ คิดเป็นร้อยละ ๖๔.๐๖ ของจำนวน ศดปช. ทั้งหมด

จากผลการดำเนินงานที่ผ่านมา การจัดตั้ง ศดปช. มีจำนวนเพิ่มมากขึ้น เนื่องจากมีการสนับสนุนให้เกิด ศดปช. เครือข่าย ทำให้ปี ๒๕๖๕ มี ศดปช. หลัก และ ศดปช. เครือข่าย รวมจำนวนทั้งสิ้น ๑,๒๕๘ ศูนย์ จึงได้กำหนดทิศทางการพัฒนาต่อไปไว้ดังนี้

๑. พัฒนา ศดปช. จำนวน ๘๘๒ ศูนย์ ใน ๗๗ จังหวัด ให้เป็นศูนย์ต้นแบบและขยายผลการใช้ปุ๋ยอย่างมีประสิทธิภาพและเป็นเครือข่ายในการถ่ายทอดความรู้และแหล่งเรียนรู้ด้านดินและปุ๋ย เพื่อสนับสนุนการให้บริการความรู้และเทคโนโลยีที่เหมาะสม และขยายผลการใช้ปุ๋ยเพื่อลดต้นทุนการผลิตให้แก่ศูนย์เรียนรู้การเพิ่มประสิทธิภาพการผลิต (ศพก.) แปลงใหญ่ และเกษตรกรทั่วไป

๒. ศดปช. ให้สามารถดำเนินธุรกิจในการจัดหาปุ๋ยที่มีคุณภาพใช้ในชุมชน สร้างความเข้มแข็งและพึ่งพาตนเองให้แก่เกษตรกร

๑๑. การสนับสนุนการดำเนินงาน ประกอบด้วย

๓.๑ มีการให้บริการคลินิกพืชระดับพื้นที่สำหรับตรวจวินิจฉัยอาการผิดปกติของพืชและให้คำแนะนำการจัดการที่ถูกต้องและเหมาะสมแก่เกษตรกร รวม ๙๖๘ คลินิก กระจายอยู่ทุกอำเภอ

๓.๒ เจ้าหน้าที่ผู้รับผิดชอบงานด้านอารักขาพืชและการจัดการดินปุ๋ยในระดับภูมิภาคไม่น้อยกว่า ๑,๐๐๐ คน ได้รับการเพิ่มศักยภาพการปฏิบัติงาน ให้มีความพร้อมสำหรับการถ่ายทอดความรู้และส่งเสริมการเกษตรในพื้นที่

๓.๓ เกิดการเชื่อมโยงเครือข่ายการทำงานระหว่างหน่วยงานภายในของกรมส่งเสริมการเกษตรและหน่วยงานภายนอกทั้งภาครัฐ และภาคเอกชน เกิดการบูรณาการองค์ความรู้และเทคโนโลยีต่างๆ ที่เป็นประโยชน์ต่อเกษตรกร

๑๒. การติดตามและรายงานผลการดำเนินงาน

๑๒.๑ ส่วนกลาง สนับสนุน และติดตามผลการดำเนินงานโดย

๑) การสนับสนุนและติดตามการดำเนินงาน ณ สำนักงานส่งเสริมและพัฒนาการเกษตร/สำนักงานเกษตรจังหวัด/สำนักงานเกษตรอำเภอ และศพก. และศูนย์เครือข่าย

๒) ผ่านโทรศัพท์ ช่องทางสื่อสารออนไลน์ (Email, ไลน์กลุ่มเจ้าหน้าที่ระดับเขต/จังหวัด) ระบบรายงานของ ศพก. และอื่นๆ

๑๒.๒ สำนักงานส่งเสริมและพัฒนาการเกษตร และสำนักงานเกษตรจังหวัด ติดตามการดำเนินงานในพื้นที่ และรายงานผลผ่านเอกสารราชการ โทรศัพท์ ช่องทางสื่อสารออนไลน์ ระบบรายงาน ศพก. และอื่นๆ